

中菲行國際物流股份有限公司
DIMERCO EXPRESS CORPORATION

股票代號：5609



2025 ANNUAL REPORT

114年度年報

中華民國一百一十五年五月十二日印製

主管機關指定之資訊申報網址：<http://mops.twse.com.tw>

本公司揭露年報央關資料之網址：<https://dimerco.com/investor-information>

一、本公司發言人、代理發言人姓名、職稱、聯絡電話及電子郵件信箱

發言人：阮耀樟
職稱：對外投資關係副總裁
聯絡電話：(02)2796-3660
電子郵件信箱：Jack_Ruan@dimerco.com
代理發言人：陳靜姬
職稱：集團財務長
聯絡電話：(02)2796-3660
電子郵件信箱：Jing_Chen@dimerco.com

二、總公司、分公司、辦事處之地址及電話

總公司：台北市內湖區民權東路六段160號11樓
電話：(02)2796-3660
高雄分公司：高雄市苓雅區三多四路110號6樓之3
電話：(07)335-0078
台中辦事處：台中市西屯區文心路二段201號12樓之8
電話：(04)2259-6050
新竹辦事處：新竹縣竹北市台元街38號7樓之1室
電話：(03)560-0608
機場辦公室：桃園市大園區航翔路101號4樓T4005室
電話：(03)399-2868
華儲辦公室：桃園市大園區航勤北路10之1號3樓
電話：(03)393-1736
桃園自由貿易港區：桃園市大園區航翔路107號1樓W1011室
- 倉辦完稅倉庫 電話：(03)399-5200

三、股票過戶機構之名稱、地址、網址及電話

名稱：元大證券股份有限公司股務代理部
地址：106045 台北市大安區敦化南路二段67號B1
網址：<http://www.yuanta.com.tw>
電話：(02)2586-5859

四、最近年度財務報告簽證會計師姓名、事務所名稱、地址、網址及電話

會計師姓名：黃采絹、黃柏淑
事務所名稱：安侯建業聯合會計師事務所
地址：台北市11049信義路五段7號68樓(台北101大樓)
網址：<http://www.kpmg.com.tw>
電話：(02)8101-6666

五、海外有價證券掛牌買賣之交易場所名稱及查詢海外有價證券資訊之方式 不適用

六、公司網址：

網址：<http://www.dimerco.com>

目 錄

項 目	頁 次
壹、致股東報告書	1
貳、公司治理報告	6
一、董事、總經理、副總經理、協理、各部門及分支機構主管資料	6
二、最近年度給付董事、總經理及副總經理之酬金	15
三、公司治理運作情形	21
四、會計師公費資訊	58
五、更換會計師資訊	58
六、公司之董事長、總經理、負責財務或會計事務之經理人，最近一年內曾 任職於簽證會計師所屬事務所或其關係企業者	59
七、最近年度及截至年報刊印日止，董事、經理人及持股比例超過百分之十之 股東股權移轉及股權質押變動情形	60
八、持股比例占前十大股東，其相互間為關係人或為配偶、二親等以內之親屬 關係之資訊	61
九、公司、公司之董事、經理人及公司直接或間接控制之事業對同一轉投資事 業之持股數，並合併計算綜合持股比例	62
參、募資情形	63
一、資本及股份	63
二、公司債辦理情形	66
三、特別股辦理情形	66
四、海外存託憑證辦理情形	66
五、員工認股權憑證辦理情形	66
六、限制員工權利新股辦理情形	66
七、併購或受讓其他公司股份發行新股辦理情形	66
八、資金運用計劃執行情形	67
肆、營運概況	68
一、業務內容	68
二、市場及產銷概況	82
三、從業員工近兩年度及截至年報刊印日止，從業員工人數、平均服務年資、 平均年齡及學歷分布比率	88
四、環保支出資訊	88
五、勞資關係	88
六、資通安全管理	92
七、重要契約	95
八、訴訟或非訟事件	95
九、最近年度及截至年報刊印日止，公司及子公司重大資產買賣情形	95
伍、財務狀況及財務績效之檢討分析與風險事項	96
一、財務狀況之檢討與分析表	96

二、財務績效比較分析	96
三、現金流量之檢討與分析	97
四、最近年度重大資本支出對財務業務之影響	97
五、最近年度轉投資政策、其獲利或虧損之主要原因、改善計畫及未來一年 投資計畫	97
六、風險管理分析評估事項	97
七、其他重要事項	102
陸、特別記載事項	102
一、關係企業相關資料	102
二、私募有價證券辦理情形	103
三、其他必要補充說明	103
柒、依證券交易法第三十六條第三項第二款所定對股東權益或證券價格有重大影 響之事項	103

壹、 致股東報告書

一、 營業報告書



各位股東鈞鑒：

在全球供應鏈持續重組與人工智慧快速發展的新階段，中菲行憑藉長期投入數位化與系統平台建設所累積的基礎，持續深化整合服務能力，逐步發展為具備數據能力的全球供應鏈解決方案夥伴。謹代表董事會及經營團隊，感謝各位長期以來對中菲行國際物流集團的支持與信任。

民國 115 年適逢中菲行成立 55 週年。過去 55 年，中菲行伴隨全球供應鏈發展與變革，自亞洲起步，逐步建立橫跨全球的服務網絡，並持續深化在高科技與跨境供應鏈管理領域的專業能力。長期累積的產業經驗與區域布局，使中菲行在當前供應鏈重組的關鍵時期，仍能持續為客戶提供穩定且具韌性的服務。

民國 114 年，在全球運輸與物流市場持續波動的情況下，本公司仍維持穩健的經營成果。經會計師查核簽證之合併營業收入為新台幣 296 億 8 仟 1 佰萬元，較前一年度成長 2.5%；稅後淨利為新台幣 11 億 2 仟 6 佰萬元，成長 17.9%；每股稅後盈餘為新台幣 8.00 元。本集團空運及海運貨量較前一年度成長近兩成，顯示公司在市場波動中仍具備穩健的業務擴展能力，並持續提升經營品質與效率。

回顧過去一年，全球供應鏈持續受到紅海航線改道，以及關稅政策與貿易合規環境變動等因素影響，使海運與空運市場維持高度不確定性。美國調整小額包裹免稅（de minimis）門檻後，跨境電商供應鏈由過去以直發為主的模式，逐步轉向區域分撥與前置庫存配置，使整體物流網絡與貨物流向更趨多元與分散。在此背景下，供應鏈運作日益複雜，企業對多地配置與供應鏈彈性調整能力的需求顯著提升，以因應市場波動與不確定性，並提升整體供應鏈的應變速度與運作韌性。進一步來看，半導體、高科技製造與供應鏈安全已成為各國政府的重要戰略重點，並推動全球供應鏈加速進入新一輪結構性重組。AI 基礎設施建設、半導體與高科技產業供應鏈調整，以及企業對供應鏈韌性與合規能力的重視，持續帶動跨境物流需求與服務升級。企業加速供應鏈多元化布局，「China+1」已由選項轉為主流，「Taiwan+1」亦逐漸成為高科技產業的重要布局模式。

中菲行深耕東南亞市場逾四十年，並長期服務台灣及全球高科技產業客戶，已建立橫跨亞洲的營運網絡與在地服務能力，能有效協助客戶進行跨區域產能配置與供應鏈重組，提供穩定且具彈性的物流解決方案。本公司持續深化數位轉型與人工智慧應用，透過「Dimerco Value Plus System®」整合供應鏈資訊與作業流程，並逐步導入 AI 運用於訂艙、文件處理、貨追追蹤及風險管理等核心環節，以提升營運效率與服務品質，強化客戶供應鏈的可視性與決策能力。在永續方面，本公司持續推動低碳供應鏈服務，並與主要航空夥伴深化合作。中菲行於民國 115 年持續與國泰航空貨運合作推動永續航空燃料（SAF）方案，延續民國 115

年的合作基礎，協助客戶在確保供應鏈效率的同時逐步降低碳排放。

展望未來，本公司將持續強化跨區域與跨部門整合，發揮全球網絡資源的綜效，並聚焦以下四大策略方向：

- 一、推動穩健成長，深化既有客戶關係，並提升空運、海運與合約物流之跨產品整合能力，提供更具附加價值的供應鏈解決方案。
- 二、推動 AI 驅動的營運優化，擴大 AI 於訂艙、文件處理、貨況追蹤及營運決策等流程之應用，提升效率與服務品質。
- 三、深化人才發展，強化關鍵人才培育與機制，提升組織在跨區域整合與策略執行上的能力。
- 四、強化風險控管，持續精進信用管理與應收帳款控管，並運用數據分析強化風險預警能力。

在財務結構方面，本公司維持審慎穩健的政策，具備良好的流動性與償債能力，並持續採取輕資產模式，以維持營運彈性與財務穩定。董事會決議每股配發現金股利新台幣 5.6 元，以回饋股東長期支持。

展望未來，儘管全球供應鏈仍具不確定性，中菲行將持續掌握供應鏈重組與高科技產業發展所帶來的長期機會，為客戶、股東及社會創造穩健且可持續的價值。

二、 營業計畫概要

(一) 營業計畫實施成果

單位：新台幣仟元

項目	民國一百一十三年度	民國一百一十四年度	成長率
營業收入	28,947,367	29,681,087	2.53%
歸屬母公司淨利	954,807	1,125,954	17.92%

(二) 預算執行情形

依據公開發行公司公開財務預測資訊處理準則規範，本公司民國 114 年度毋需編製財務預測。

(三) 財務收支及獲利能力分析

單位：新台幣仟元

項目		年度	民國一百一十三年度	民國一百一十四年度
財務收支	營業收入		28,947,367	29,681,087
	營業淨利		1,011,261	1,274,062
	歸屬母公司淨利		954,807	1,125,954
獲利能力	股東權益報酬率 %		15%	18%
	稅後淨利佔實收資本比率 %		67%	79%
	追溯後每股盈餘		6.78	8.00

(四) 研究發展狀況：

中菲行數位行銷由理解客戶的需求和對市場的洞察力開始所有行銷活動，藉由數據、自動化、分析提供技術支持，並透過扁平化組織重組的敏捷性加速決策的制定。數位行銷與我們的全球銷售和行銷團隊密切合作，投入大量且最佳資源運用網路和實體虛實並進的服務來吸引、轉化並與客戶互動。

客戶對服務品質的期望，隨著數位科技時代的迅速發展及多元化的運送方案而持續改變，數位戰略的重要性在 COVID-19 期間和之後將持續增加。

本公司加大了數位行銷力度，並於民國一百一十年推出了全新的全球網站，清楚地傳遞價值主張，反映公司經營貫穿亞太地區供應鏈的優勢和管理能力。

在數位化方面，本公司自行研發之 Web 2.0 中菲行增值訊息系統 (Dimerc Value Plus System®) 於民國九十八年八月一日正式導入，建構銷售、操作及財會管理等一元化的平台，並建置即時資訊系統有效管理的能力。同時中菲行增值訊息系統所使用之併裝收

益管理系統(CYM, Consolidation Yield Management®)與資料同步方法(Data Synchronization Method®)，於民國一百零三年分別榮獲美國及台灣的專利認證。宣告本公司在民國九十八年時，正式由資訊數位化(Digitization)階段踏入技術數位化(Digitalization)階段。

在技術數位化階段，本公司透過雲端化、行動化與智能化三大方向進行內部與外流程的技術數位優化。

在雲端化部分，於民國一百零六年納入雲端技術，將中菲行值訊息系統遷移至公有雲上，同時配合私有雲的建置，建立混合雲架構，兼具穩定、彈性與成本之考量。

於民國一百零七年成立行動化技術團隊，藉由 APP 的開發，輔以機器人流程自動化(RPA)之技術，延伸本公司服務觸角，在民國一百一十年下半年，完成外部數位官網的翻新，提供線上詢價、訂艙、貨況追蹤、貨物抵達簽收等服務，呈現一條龍的資訊化服務。

在智能化的方面，藉由私有雲之大數據資料庫的資料累積，輔以商業智慧技術進行分析，提供即時且彈性的情報支援；並於民國一百零七年起開始導入人工智慧與機器學習，發展出即時建議，賦予作業流程更多的智能，提升準確度與工作效率。

在資安議題方面，鑒於資安事件日益頻繁，本公司為確保客戶寶貴資料資產的安全性，於民國一百零六年開始投入資訊安全管理系統建置，由員工(People)、流程(Process)與技術(Technology)三方面切入，提升整體資安韌性。於民國一百一十年年初順利通過 BSI 稽核，獲得 ISO 27001:2013 (IS 743553) 認證，並於同年年底順利通過 NIST CSF(Cybersecurity Framework) NIST 759307 驗證。又於民國一百一十三年年初通過了 ISO 27001:2022 的轉版認證 (ISO 27001:2022 BSI Certification N0. IS 743553)，這代表著中菲行在資訊安全領域的卓越成就，ISO 27001 是國際標準組織 (ISO) 發布的資訊安全管理體系標準，是全球公認的信息安全管理最高標準之一，通過 ISO 27001:2022 的轉版認證，證明了中菲行在確保客戶數據和信息安全方面的卓越表現，強化了客戶對中菲行保護其數據和信息的信心及信任，表現了中菲行對客戶堅定的承諾。

藉由自行研發之技術，緊密整合資料流/資訊流，輔以資訊安全管理系統，進一步結合策略夥伴服務客戶，強化服務品質，創造附加價值，有效地協助客戶提昇供應鏈管理的績效。

特點聚焦

- 供應鏈導向：
整合國際物流之銷售、操作、會計及財務管理，橫跨供應鏈，創造效益
- 雲端數位物流平臺：
易佈署、應用與整合之雲端平臺，同時確保高效能與高穩定，及降低碳足跡，為地球盡一份心力
- 資安韌性：
具備完整資訊安全管理系統機制，確保系統服務的高可用性
- 商務智慧：
以大數據為基礎透過人工智慧與機器學習方式進行分析，進而即時掌握、彈性分析企業經營績效
- 自動化：
透過電子資料交換、機器人流程自動化(RPA)、行動裝置等整合線上線下作業流程、傳遞即時資訊、降低紙張使用、保護地球資源
- 客戶導向：
協同服務平臺提供與客戶間無縫的資料整合、客戶導向的完整資料分析

中菲行整合性的電子商務服務平臺及全球及時資訊 (Dimerco Value Plus System®-中菲行增值訊息系統 15861)，現階段(1)個整合系統包含(5)個資訊平臺、(8)個功能模組、(6)個延伸管理系統及(1)大數據資料庫。透過此系統不僅提昇公司經營績效，更可以協助客戶的供應鏈管理，以降低其經營成本進而提昇效益。

• **1 個整合系統**

中菲行增值訊息系統

• **5 個資訊平臺**

作業平臺、服務平臺、雲端網路平臺、網路安全平臺與資訊開發平臺

• **8 個功能模組**

- (1) eSAM – 營銷管理系統
- (2) eCall Freight® – 派送卡車管理系統
- (3) eAMS – 空運管理系統
- (4) eOMS – 海運管理系統
- (5) eWMS – 倉儲管理系統
- (6) eDAS – 內陸空運系統
- (7) eRMS – 跨境鐵路運輸管理系統
- (8) eFMS – 財務管理系統

• **6 個延伸功能**

- (1) eRate – 運價管理系統
- (2) CYM – 併裝收益管理系統(專利編號：No. I 505230 (TW) & US 8,694,440 B2)
- (3) DYM – 分裝收益管理系統
- (4) 3PS – 三角貿易管理系統
- (5) CBS – 關務管理系統
- (6) ACS – 自動中央結帳系統

• **1 個大數據資料庫**

透由資料同步方法(專利編號：No. I 439873 (TW) & US 8,850,074 B2)進行蒐集而成之大數據資料庫

董事長：



經理人：



會計主管：



貳、公司治理報告

一、董事、總經理、副總經理、各部門及分支機構主管資料： (一)董事資料

職稱	國籍或註冊地	姓名	性別 年齡	選(就)任日期	任期	初次選任日期	選任時持有股份		現在持有股數		配偶、未成年子女現在持有股份		利用他人名義持有股份		主要經(學)歷	目前兼任本公司及其他公司之職務		具配偶或二親等以內關係之其他主管、董事	備註	
							股數	持股比例	股數	持股比例	股數	持股比例	股數	持股比例		公司名稱	職稱			
董事長	中華民國	錢文君	女 50-60歲	114.07.24	3年	114.07.24	1,191,046	0.85	1,200,046	0.85	14,276	0.01	0	0	Kellogg Executive Education Digital Marketing Strategies; Data, Automation, AI & Analytics University of Illinois at Urbana-Champaign MBA-Concentration Marketing, Supply Chain Management National Sun Yat-Sen University Bachelor of Business Administration Finance Management 中非行國際物流(股)公司 數位行銷總監 中非行國際物流(股)公司 商業智慧科技資深經理	Foreign Settlement Company Limited (BVI) Dimercio Express Holding Co., Ltd. Dimercio International Logistic Corporation Diversified Logistics Solution Co., Ltd. 中非行國際物流股份有限公司 多兆國際物流股份有限公司 Dimercio Express Corporation Dimercio Express (U.S.A) Corvece Diversified International Service Logistics System Corporation	董事 董事 董事 董事 董事 董事 董事	無	無	無

職稱	國籍或註冊地	姓名	性別 年齡	選(就)任日期	任期	初次選任日期	選任時持有股份		現在持有股數		配偶、未成年子女現在持有股份		利用他人名義持有股份		主要經(學)歷	目前兼任本公司及其他公司之職務		具配偶或二親等以內其他主要關係、董事	備註
							股數	持股份率	股數	持股份率	股數	持股份率	股數	持股份率		公司名稱	職稱		
董事	中華民國	賀華投資股份有限公司		113.06.06	3年	113.06.06	7431,038	5.28	8,574,038	6.09	0	0	0	0		無	無	無	無
	香港	代表人: 彭士孝	男 50-60歲	113.06.06	3年	113.06.06	0	0	0	0	0	0	0	0	美國哥倫比亞大學 企業管理系碩士	中國航運股份有限公司 雷曼投資股份有限公司 雷新投資股份有限公司 賀華投資股份有限公司	董事長 董事長 董事長 董事長	無	無
獨立董事	中華民國	錢蔭範	男 70-80歲	113.06.06	3年	104.06.18	0	0.00	0	0.00	0	0	0	0	東吳大學會計系 東誠股份有限公司 總經理 東誠股份有限公司 董事長	無	無	無	無
獨立董事	中華民國	何志明	男 60-70歲	113.06.06	3年	113.06.06	1,346,639	0.96	1,346,639	0.96	0	0	0	0	香港大學法律系 碩 士 香港/英國 律師	華策紀律師事務所 香港聖約翰座堂輔導	顧問 顧問	無	無
獨立董事	中華民國	竺家正	男 50-60歲	113.06.06	3年	113.06.06	220,512	0.16	350,000	0.25	0	0	0	0	Griffith University 宇雷聯運企業有限公司 公司執行董事	合昌國際物流有限公司 合盛航空服務有限公司	負責人 負責人	無	無

法人股東之主要股東

115年4月6日

法人股東名稱	法人股東之主要股東
龍翰興業股份有限公司	楊維顏(33.48%)、林鈺(25.61%)、楊柔函(11.86%)、楊柔安(11.34%)、楊維權(7.59%)、林瑩(6.98%)、董立揚(3.14%)
瑞晟投資股份有限公司	錢文君(37.10%)、錢文儀(37.75%)、錢文莉(25.15%)
貿華投資股份有限公司	中國航運股份有限公司(100%)

主要股東為法人者其主要股東

115年4月6日

法人名稱	法人之主要股東
中國航運股份有限公司	貿聯企業股份有限公司(40.35%) 航偉投資控股股份有限公司(28.00%)

(二)、董事專業資格及獨立董事獨立性資訊揭露

115年4月6日

姓名	條件	是否具有五年以上工作經驗 及下列專業資格 商務、財務、法官、檢察官、律師、會計師或其他與公司業務所需之證書之公私立大專學校講師以上院校講師以上	符合獨立性情形 (註1)										兼任其他公司 開發行公司 獨立董事家 數	
			1	2	3	4	5	6	7	8	9	10		11
錢文君		V	V	V	V	V	V	V	V	V	V	V	V	無
龍翰興業股份 有限公司 代表人:施振昇		V	V	V	V	V	V	V	V	V	V	V	V	無
瑞晟投資股份 有限公司 代表人:阮耀樟	V	V	V	V	V	V	V	V	V	V	V	V	V	無
寶華投資股份 有限公司 代表人:彭士孝	V	V	V	V	V	V	V	V	V	V	V	V	V	無
錢蔭範		V	V	V	V	V	V	V	V	V	V	V	V	無
何志明		V	V	V	V	V	V	V	V	V	V	V	V	無
竺家正		V	V	V	V	V	V	V	V	V	V	V	V	無

註1：各董事於選任前二年及任職期間符合下述各條件者，於各條件代號下方空格中打“√”。

- (1) 非公司或其關係企業之受僱人。
- (2) 非公司或其關係企業之董事(但如為公司或其母公司、子公司或屬同一母公司之子公司依本法或當地國法令設置之獨立董事相互兼任者，不在此限)。
- (3) 非本人及其配偶、未成年子女或以他人名義持有公司已發行股份總數1%以上或持股前十名之自然人股東。
- (4) 非(1)所列之經理人或(2)、(3)所列人員之配偶、二親等以內親屬或三親等以內直系血親屬。
- (5) 非直接持有公司已發行股份總數5%以上、持股前五名或依公司法第27條第1項或第2項指派代表人擔任公司董事之法人股東之董事或受僱人(但如為公司與其母公司、子公司或屬同一母公司之子公司依本法或當地國法令設置之獨立董事相互兼任者，不在此限)。
- (6) 非與公司之董事席次或有表決權之股份超過半數係由同一人控制之他公司董事或受僱人(但如為公司或其母公司、子公司或屬同一母公司之子公司依本法或當地國法令設置之獨立董事相互兼任者，不在此限)。
- (7) 非與公司之董事長、總經理或相當職務者互為同一人或配偶之他公司或配偶之他公司或配偶之他公司之董事(理事)、或受僱人(但如為公司或其母公司、子公司或屬同一母公司之子公司依本法或當地國法令設置之獨立董事相互兼任者，不在此限)。
- (8) 非與公司有財務或業務往來之特定公司或機構之董事(理事)、經理人或持股5%以上股東(但特定公司或機構如持有公司已發行股份總數20%以上，未超過50%，且為公司

- 與其母公司、子公司或屬同一母公司之子公司依本法或當地國法令設置之獨立董事相互兼任者，不在此限)。
- (9) 非為公司或關係企業提供審計或最近二年取得報酬累計金額未逾新臺幣 50 萬元之商務、財務、法務、會計等相關服務之專業人士、獨資、合夥、公司或機構之企業主、合夥人、董事(理事)、經理人及其配偶。但依證券交易法或企業併購法相關法令履行職權之薪資報酬委員會、公開收購審議委員會或併購特別委員會成員，不在此限。
- (10) 未與其他董事間具有配偶或二親等以內之親屬關係。
- (11) 未有公司法第 30 條各款情事之一。
- (12) 未有公司法第 27 條規定以政府、法人或其代表人當選。

董事會多元化及獨立性：

1. 多元化政策：為強化公司治理並促進董事會組成與結構之健全發展，董事會成員組成包含多元化，並就本身運作、營運型態及發展需求以擬訂適當之多元化方針，已包括但不限於基本條件與價值(性別、年齡、國籍、文化及族群等)及專業知識與技能(如法律、會計、產業、財務、行銷或科技等)兩大面向。
2. 具體管理目標：本公司之董事會指導公司策略、監督管理階層，並對公司及股東負責，公司治理制度之各項作業與安排，發揮確保董事會成員落實多元化政策之規定或股東會決議行使職權之功能。
3. 目前董事會成員落實多元化情形如下：本公司現任董事會由 7 位董事組成，包括 4 位董事及 3 位獨立董事。本公司董事會整體之能力；營運判斷能力、會計及財務分析能力、經營管理能力、危機處理能力、產業知識、國際市場觀、領導能力、決策能力等之能力；董事會成員具備產業經驗及專業能力。本公司注重董事會成員組成之性別平等，目前已包含女性董事 1 人，並將於未來改選時持續提升及落實董事會多元化政策。
4. 董事會成員多元化政策落實情形如下表：

職稱	董事長		董事		獨立董事		
	錢文君	龍翰興業股份有限公司 代表人:施振昇	瑞晟投資股份有限公司 代表人:阮耀樟	質華投資股份有限公司 代表人:彭士孝	錢蔭範	何志明	竺家正
姓名	錢文君	龍翰興業股份有限公司 代表人:施振昇	瑞晟投資股份有限公司 代表人:阮耀樟	質華投資股份有限公司 代表人:彭士孝	錢蔭範	何志明	竺家正
性別	女	男	男	男	男	男	男
國籍	中華民國	中華民國	中華民國	香港	中華民國	中華民國	中華民國
年齡	50-60 歲	60-70 歲	60-70 歲	50-60 歲	70-80 歲	60-70 歲	50-60 歲
兼任本公司員工		v	v				

職稱	董事長	董事			獨立董事		
		龍翰興業股份有限公司 代表人:施振昇	瑞晟投資股份有限公司 代表人:阮耀樟	貿華投資股份有限公司 代表人:彭士孝	錢蔭範	何志明	竺家正
姓名	錢文君						
商務	√	√	√	√	√	√	√
科技	√	√	√	√	√	√	√
財務/會計	√	√	√	√	√	√	√
法律	√	√	√	√	√	√	√
行銷	√	√	√	√	√	√	√
資訊安全	√	√	√	√	√	√	√
其他							
專業知識與才能							
能力與經驗							
領導力	√	√	√	√	√	√	√
決策力	√	√	√	√	√	√	√
國際市場觀	√	√	√	√	√	√	√
產業知識	√	√	√	√	√	√	√
財務管理能力	√	√	√	√	√	√	√
營運及製造	√	√	√	√	√	√	√
業務開發	√	√	√	√	√	√	√
風險管理/ 危機處理	√	√	√	√	√	√	√
環境永續	√	√	√	√	√	√	√
社會參與	√	√	√	√	√	√	√

(三)、總經理、副總經理、協理、各部門及分支機構主管資料

115 年 4 月 6 日

職稱	國籍	姓名	性別	選(就)任日期	持有股份		配偶、未成年子女持有股份		利用他人名義持有股份		主要經(學)歷)	目前兼任其他公司之職務	具配偶或二親等以內關係之經理人			備註
					股數	持股比率	股數	持股比率	股數	持股比率			職稱	姓名	關係	
總經理	中華民國	施振昇	男	114.09.30	358,935	0.28	0	0	0	0	Stanford Business Leadership Certificate 中原大學	詳(一)	無	無	無	無
副總經理	中華民國	鍾宏治	男	100.02.08	1,134	0.00	0	0	0	0	淡水工專專科管理學校 致嘉科技業務協理兼上海 廠副總	無	無	無	無	無
投資副總裁	中華民國	阮耀樟	男	101.03.26	1,358,042	0.97	0	0	0	0	紐約市立大學管理碩士 致遠會計師事務所	無	無	無	無	無
集團財務長	中華民國	陳靜姬	女	101.03.26	282,439	0.20	0	0	0	0	德國希根大學財務管理碩士 台灣敦豪全球貨運物流(股)公司財務經理	無	無	無	無	無

二、最近年度支付董事、總經理及副總經理之酬金

(一) 一般董事及獨立董事之酬金

單位：仟元

職稱	姓名	報酬(A)		退職退休金(B)		董事酬勞(C)		業務執行費用		A、B、C及D等四項總額占稅後純益之比例		薪資、獎金及特支費等(E)		退職退休金(F)		兼任員工領取相關酬金				A、B、C、D、E、F及G等七類總額占稅後純益之比例		有無領取來自子公司以外轉投資事業或母公司酬金	
		本公司	內所有公司	本公司	內所有公司	本公司	內所有公司	本公司	內所有公司	本公司	內所有公司	本公司	內所有公司	本公司	內所有公司	本公司	內所有公司	本公司	內所有公司	本公司	內所有公司		
		財務報告	內所有公司	財務報告	內所有公司	財務報告	內所有公司	財務報告	內所有公司	財務報告	內所有公司	財務報告	內所有公司	財務報告	內所有公司	財務報告	內所有公司	本公司	內所有公司	本公司	內所有公司		財務報告
董事	錢文君	0	0	0	0	14,866	14,866	2,849	2,849	1,57%	18,835	23,911	235	321	0	0	0	24,000	0	32,6%	5,88%	無	
	錢文莉(卸任)																						
	飛翰興業股份有限公司 代表人: 張根昇																						
獨立董事	瑞成投資股份有限公司 代表人: 阮麗華																						
	寶華投資股份有限公司 代表人: 彭士孝																						
	錢浩範	2,880	2,880	0	0	0	0	405	405	0,29%	0	0	0	0	0	0	0	0	0	0,29%	0,29%	無	
合計	2,880	2,880	0	0	14,866	14,866	3,254 (註:1)	3,254 (註:1)	1,86%	18,835	23,911	235	321	0	0	0	24,000	0	3,55%	6,14%	無		

1. 獨立董事酬金給付政策、制度、標準與結構，並依所擔負之職責、風險、投入時間等要素敘明與給付酬金之關聯性揭示如下：

2. 除上表揭露外，最近年度公司董事為財務報告內所有公司提供服務(如擔任非屬員工之顧問等)領取之酬金：無

酬金級距表

給付本公司各個董事酬金級距	董事姓名			
	前四項酬金總額(A+B+C+D)		前七項酬金總額(A+B+C+D+E+F+G)	
	本公司	財務報告內所有公司(H)	本公司	財務報告內所有公司(I)
低於 1,000,000 元	錢蔭範、何志明、竺家正	錢蔭範、何志明、竺家正	錢蔭範、何志明、竺家正	錢蔭範、何志明、竺家正
1,000,000 元 (含) ~ 2,000,000 元 (不含)				
2,000,000 元 (含) ~ 3,500,000 元 (不含)	買華投資代表人 彭士孝	買華投資代表人 彭士孝	買華投資代表人 彭士孝	買華投資代表人 彭士孝
3,500,000 元 (含) ~ 5,000,000 元 (不含)				
5,000,000 元 (含) ~ 10,000,000 元 (不含)	瑞晟投資代表人 阮耀樟、 錢文莉(卸任)	錢文君、龍翰興業代表人 施振昇、瑞晟投資代表人 阮耀樟	瑞晟投資代表人 阮耀樟、 錢文莉(卸任)	錢文君、瑞晟投資代表人 阮耀樟
10,000,000 元 (含) ~ 15,000,000 元 (不含)				
15,000,000 元 (含) ~ 30,000,000 元 (不含)				龍翰興業代表人 施振昇
30,000,000 元 (含) ~ 50,000,000 元 (不含)				
50,000,000 元 (含) ~ 100,000,000 元 (不含)				
100,000,000 元以上				
總計	6 人	7 人	6 人	7 人

(二) 總經理及副總經理之酬金

職稱	姓名	薪資(A)		退職退休金(B)		獎金及特支費等(C)		員工酬勞金額(D)				A、B、C及D等四項總額占稅後純益之比例(%)		領取來自子公司以外投資事業或公司副金	
		本公司	財務報告內所有公司	本公司	財務報告內所有公司	本公司	財務報告內所有公司	本公司	財務報告內所有公司	現金金額	股票金額	本公司	財務報告內所有公司		
董事長	錢文君														
董事長(卸任)	錢文莉														
總經理	施振昇														
總經理(卸任)	邱鈞榮	12,157,609	17,895,792	549,911	649,089	3,983,472	3,983,472	14,947,682	0	38,948,663	0	2.8%	5.45%		無
副總經理	韓宏治														
投資副總裁	阮耀樟														

酬金級距表

給付本公司各個總經理及副總經理酬金級距	總經理及副總經理姓名	
	本公司	財務報告內所有公司
低於 1,000,000 元		
1,000,000 元 (含) ~ 2,000,000 元 (不含)		
2,000,000 元 (含) ~ 3,500,000 元 (不含)	鍾宏治	鍾宏治
3,500,000 元 (含) ~ 5,000,000 元 (不含)	錢文莉(卸任)、阮耀樟	錢文莉(卸任)、阮耀樟
5,000,000 元 (含) ~ 10,000,000 元 (不含)	邱鈞榮(卸任)	錢文君、邱鈞榮(卸任)
10,000,000 元 (含) ~ 15,000,000 元 (不含)		
15,000,000 元 (含) ~ 30,000,000 元 (不含)		施振昇
30,000,000 元 (含) ~ 50,000,000 元 (不含)		
50,000,000 元 (含) ~ 100,000,000 元 (不含)		
100,000,000 元以上		
總計	4 人	6 人

分派員工酬勞之經理人姓名及分派情形

114年12月31日

職稱	姓名	股票金額	現金金額	總計	總額占稅後純益之比例(%)
經理人	董事長	錢文君			
	總經理	施振昇			
	董事兼投資副總裁	阮耀樟			
	副總經理	鍾宏治	0	38,948,663	3.45%
	集團財務長	陳靜姬			

最近兩年度支付董事以及經理人酬金情形：

本公司給付董事之酬金係根據公司章程規定，並經股東會同意後給付，該酬金金額係以公司稅後淨利為計算標準。

本公司給付經理人(含董事擔任經理人)之酬金，包括依業務所須所支付之薪酬及根據公司章程規定，並依據經營績效(Performance Evaluation Rating)給付之員工酬勞。本公司支付董事及經理人之酬金總額占稅後純益比例與上述政策及標準並無不符。

本公司及合併報表所有公司於最近二年度支付本公司董事、總經理及副總經理酬金總額占個體稅後純益比例之分析並說明給付酬金之政策、標準與組合、訂定酬金之程式及與經營績效及未來風險之關聯性：

公司114年支付本公司董事、經理人酬金總額占稅後純益比例均較113年為高。本公司章程訂定之酬金政策：本公司年度如有獲利(所謂獲利係指稅前利益扣除分派員工酬勞及董事酬勞前之利益)，應提撥不低於5%為員工酬勞及不高於5%為董事酬勞。但公司尚有累積虧損(包括調整未分配盈餘金額)時，應預先保留彌補數額。前項員工酬勞得以股票或現金為之，其給付對象得包括符合一定條件之從屬公司員工。前項董事酬勞僅得以現金為之。前兩項應由董事會決議行之，並報告股東會。

年度	114年度		113年度	
	母公司	合併報表所有公司	母公司	合併報表所有公司
董事	3.55%	6.14%	3.44%	3.44%
經理人	2.80%	5.45%	3.09%	3.09%

- (1) 本公司給付董事酬金係參照同業水準，以公平、合理方式議定之，並明訂於公司章程內，經股東會決議通過；給付經理人之酬金則依公司薪資發放標準辦理。
- (2) 本公司董事酬金訂定程序係授權董事會制定，經股東會決議通過；經理人酬金則參酌相關同業水準訂定。
- (3) 本公司董事酬金，視每年度公司整體營運績效、稅後盈餘及公司章程所訂比例，經股東會決議通過配發；經理人之酬金，除前述之依據外，另納入個人考績，以作為給付之參考，故公司經營績效直接影響酬金之發放。

三、公司治理運作情形

(一) 董事會運作情形

最近年度董事會開會 7 次(A)，董事出席情形如下：

職稱	姓名	實際出席(列) 席次數 B	委託出席 次數	實際出席(列)席率(%) 【 B/A 】	備註
董事長	錢文君	5	0	100%	114/07/27新任董事並於114/08/08就任董事長
董事長	錢文莉(卸任)	4	0	100%	114/08/08卸任董事長
董事	龍翰興業股份有限公司 代表人:施振昇	7	0	100%	
董事	瑞晟投資股份有限公司 代表人:阮耀樟 邱鈞榮(卸任)	7	0	100%	1. 阮耀樟先生於114/09/30就任董事 2. 邱鈞榮先生於114/09/30卸任董事
董事	買華投資股份有限公司 代表人:彭士孝	7	0	100%	
獨立 董事	錢蔭範	7	0	100%	
獨立 董事	何志明	7	0	100%	
獨立 董事	竺家正	7	0	100%	
<p>其他應記載事項：</p> <p>一、 董事會之運作如有下列情形之一者，應敘明董事會日期、期別、議案內容、所有獨立董事意見及公司對獨立董事意見之處理： (一)證券交易法第 14 條之 3 所列事項：請參閱年報 54~57 頁。 (二)除前開事項外，其他經獨立董事反對或保留意見且有紀錄或書面聲明之董事會議決事項：請參閱年報 54~57 頁。</p> <p>二、 董事對利害關係議案迴避之執行情形，應敘明董事姓名、議案內容、應利益迴避原因以及參與表決情形： 無</p> <p>三、 上市上櫃公司應揭露董事會自我(或同儕)評鑑之評估週期及期間、評估範圍、方式及評估：請參閱年報第 23 頁。</p> <p>四、 當年度及最近年度加強董事會職能之目標與執行情形評估： 1. 加強董事會職能： 本公司於 100 年設置薪資報酬委員會迄今，負責協助董事會定期評估，並訂定董事與經理人之薪資報酬。執行情形請參閱第 29-31 頁「薪酬委員會運作情形資訊」。 2. 提升資訊透明度： 本公司財務資訊、重大議事決議、董事參加進修課程等資訊均已依相關法令規定公佈於公開資訊觀測站，本公司資財務業務資訊亦揭露於公司網站上，提供投資大眾即時資訊。</p>					

(二) 審計委員會運作情形：

最近年度審計委員會開會 4 次(A)，獨立董事出席情形如下：

職稱	姓名	實際出席次數 (B)	委託出席次數	實際出席率(%) (B/A)(註)	備註
獨立董事	錢蔭範	4	0	100%	連任
獨立董事	何志明	4	0	100%	新任
獨立董事	竺家正	4	0	100%	新任

其他應記載事項：

一、審計委員會之運作如有下列情形之一者，應敘明董事會日期、期別、議案內容、所有獨立董事意見及公司對獨立董事意見之處理。

1. 證券交易法第14條之5所列事項

審計委員會開會日期	會別	議案內容
114.11.12	114年第四次	民國114年第三季合併財務季報告。
114.08.12	114年第三次	民國114年第二季合併財務季報告。
114.05.13	114年第二次	民國114年第一季合併財務季報告。
114.03.12	114年第一次	1.民國113年度營業報告書、個體財務報告及合併財務報告及盈餘分配案。 2.民國114年度第一季內部稽核報告
獨立董事反對意見、保留意見或重大建議項目內容:無		
審計委員會決議結果及公司對審計委員會意見之處理:審計委員會委員一致通過所有議案,董事會並依審計委員會之建議,核准通過所有議案。		

2. 除前開事項外，其他未經審計委員會通過，而經全體董事三分之二以上同意之議決事項：無。

二、獨立董事對利害關係議案迴避之執行情形，應敘明獨立董事姓名、議案內容、應利益迴避原因以及參與表決情形：無。

三、獨立董事與內部稽核主管及會計師之溝通情形：本公司內部稽核主管定期與審計委員會委員溝通稽核報告結果，並於每季的審計委員會會議中做內部稽核報告，若有特殊狀況時，亦會及時向審計委員會委員報告。民國114年度並無上述特殊情況。本公司簽證會計師於每季的審計委員會會議中報告當季財務報表查核或審閱結果以及其他相關法令要求之溝通事項，若有特殊狀況時，亦會即時向審計委員會委員報告，民國114年度無上述特殊狀況。本公司審計委員會與簽證會計師溝通狀況良好。獨立董事與內部稽核主管及簽證會計師溝通事項如下表：

審計委員會開會日期	與內部稽核主管溝通之重大事項	與簽證會計師溝通之重大事項
114.11.12	1. 內部稽核報告	1. 法規變動報告 2. 民國114年第三季財務報表審閱狀況，包括任何查核問題或困難以及經營階層的回應
114.08.12	1. 內部稽核報告	1. 法規變動報告 2. 民國114年第二季財務報表審閱狀況，包括任何查核問題或困難以及經營階層的回應
114.05.13	1. 內部稽核報告	1. 法規變動報告 2. 民國114年第一季財務報表審閱狀況，

		包括任何查核問題或困難以及經營階層的回應
114.03.12	1. 內部稽核報告	1. 法規變動報告 2. 民國 113 年財務報表查核狀況，包括任何查核問題或困難以及經營階層的回應
結果:上述事項皆經審計委員會審閱或核准通過，獨立董事並無反對意見。		

(三) 董事會評鑑執行情形

評估週期	評估期間	評估範圍	評估方式	評估內容
每年定期執行一次	民國 114 年 1 月 1 日至 民國 114 年 12 月 31 日	1. 董事會 2. 個別董事成員 3. 審計委員會	1. 董事會內部自評 2. 董事成員自評	董事會績效評估項目，包含下列五大面向： 1. 對公司營運之參與程度 2. 提升董事會決策品質 3. 董事會組成與結構 4. 董事之選任及持續進修 5. 內部控制 個別董事成員績效評估之衡量項目，包含下列六大面向： 1. 公司目標與任務之掌握 2. 董事職責認知 3. 對公司營運之參與程度 4. 內部觀經營與溝通 5. 董事之專業及持續進修 6. 內部控制 審計委員會績效評估之衡量項目，包含下列五大面向： 1. 對公司營運之參與程度 2. 審計委員會職責認知 3. 提升審計委員會決策品質 4. 審計委員會組成及成員選任 5. 內部控制

本公司已完成民國一百一十四年度董事會績效自評，評估結果並提送民國一百一十五年第一季董事會報告，做為檢討及改進之依據。

會計師獨立性及適任性評估：

本公司審計委員會每年藉以下標準評估簽證會計師之獨立性及適任性，並向董事會報告評估之結果：

1. 會計師之獨立性聲明
2. 會計師所提供之審計或非審計服務皆需經過審計委員會事先之審核，以確保非審計服務不會影響審計之結果
3. 同一會計師為連續執行簽證服務超過五年
4. 每年透過會計師問卷及金融監督管理委員會發布之審計品質指標(AQIs)，針對會計師財務利益、商業關係、聘僱關係等面向評估，以彙整對會計師獨立性及適任性之評估結果。

(四)公司治理運作情形及其與上市上櫃公司治理實務守則差異情形及原因

評估項目	運作情形		與上市上櫃公司治理實務守則差異情形及原因
	是	否	
一、公司是否依據「上市上櫃公司治理實務守則」訂定並揭露公司治理實務守則？	V	本公司已制訂守則且已依據公司治理精神運作及執行公司治理相關規範。另外，已訂定與公司治理相關之董事會議規程、股東會議事規則、內部控制制度、取得或處分資產處理程序、資金貸與他人作業程序以及背書保證作業辦法。投資大眾可透過公司網站獲得資訊。	符合上市上櫃公司治理實務守則規定。
二、公司股權結構及股東權益 (一)公司是否訂定內部作業程序處理股東建議、疑義、糾紛及訴訟事宜，並依程序實施？	V	(一)本公司設有發言人/代理發言人制度處理股東建議或糾紛，另外股務代理機構元大證券亦協助處理股東事務。在公司網站設有指定電子郵件箱，接收處理股東及投資人疑問	符合上市上櫃公司治理實務守則規定。
(二)公司是否掌握實際控制公司之主要股東及主要股東之最終控制者名單？	V	(二) 隨時掌握實際控制公司之主要股東及主要股東名單以及每月5%以上股東名單，公司掌握實際控制主要股東名單。	
(三)公司是否建立、執行與關係企業間之風險控管及防火牆機制？	V	(三) 除母公司設有內控內稽制度之外，並訂有對子公司監理制度作業，彼此間之風險控管機制及防火牆均適當建立。	
(四)公司是否訂定內部規範，禁止公司內部人利用市場上未公開資訊買賣有價證券？	V	(四) 本公司訂有「防範內線交易之管理」，規範本公司所有員工、經理人與董事，以及任何基於職業或控制關係而知悉本公司消息之人，禁止任何可能涉及內線交易之行為。	
三、董事會之組成及職責 (一)董事會是否組成員組或擬訂多元化政	V	(一) 本公司已訂定「公司治理實務守則」及「董事選任程序」，規定董事會成員應考量多元化，	符合上市上櫃公司治理實務守則規定。

評估項目	運作情形	與上市上櫃公司治理實務守則差異情形及原因
	<p data-bbox="162 869 196 973">是</p> <p data-bbox="162 821 196 869">否</p>	
<p data-bbox="201 973 240 1428">策、具體管理目標及落實執行？</p> <p data-bbox="240 973 487 1428">(二) 公司除依法設置薪資報酬委員會及審計委員會外，是否自願設置其他各類功能性委員會？</p> <p data-bbox="487 973 610 1428">(三) 公司是否訂定董事會績效評估辦法及其評估方式，每年並定期進行績效評估，並將績效評估之結果提報董事會，並運用於個別董事薪資報酬及提名續任之參考？</p> <p data-bbox="610 973 958 1428">(四) 公司是否定期評估簽證會計師獨立性？</p>	<p data-bbox="201 343 464 821">摘要說明 就本人本身運作、營運型態及發展需求以擬訂基本條件與專業知識技能之多元化方針。本公司背景，董事多元化也是重要因素之一；本公司共有7位董事，其中3位為獨立董事，成員專業背景涵蓋管理、法律、會計等。且為專業顧問及經營者、董事會成員具備產業、知識多樣化背景，可從不同角度給予專業意見，對提升公司經營績效及管理效率有莫大助益。</p> <p data-bbox="464 343 554 821">(二) 公司所有重要決議皆經由董事會決議，並於民國一百零四年改選由獨立董事擔任。</p> <p data-bbox="554 343 845 821">(三) 依本公司對公司治理的理念，董事會主要的責任是監督、指導及評量經營團隊之績效及任免經理人。本公司董事會成員皆擁有豐富的公司經營經驗或產業經驗，並堅持極高的道德標準及其對公司之承諾。每季定期的舉行董事會開會，除決議各議案，並與經營團隊討論經營策略及未來方針，以為股東創造最高利益。已訂定董事會績效評估辦法，民國一百一十三年董事會及個別董事自我或同儕評鑑之績效評估結果已完成評鑑及申報。</p> <p data-bbox="845 343 958 821">(四) 本公司每年定期檢視簽證會計師之獨立性，檢查其是否為本公司董事、股東或於本公司支薪，確認其為非利害關係人。另簽證會計師對於委辦事項及其本身有直接或利害關係者須</p>	<p data-bbox="201 73 240 343">與上市上櫃公司治理實務守則差異情形及原因</p> <p data-bbox="240 73 958 343">務守則規定。</p>

評估項目	運作情形		與上市上櫃公司治理實務守則差異情形及原因
	是	否	
四、上市上櫃公司是否配置適任及適當人數之公司治理人員，並指定公司治理主管，負責公司治理相關事務(包括但不限於提供董事執行業務所需資料、協助董事會之會議相關事宜、依法辦理董事會及股東會議事錄等)?	V	迴避。會計師之輪調亦遵守相關規定辦理。 本公司已設置公司治理主管，負責於公開資訊觀測站或公司網站提供即時訊息予股東、協助隨時掌握持有公司股份比例較大之主要股東名單、提供董事執行業務所需資料、依法辦理董事會及股東會議事錄等事宜、辦理公司登記及變更登記、製作董事會及股東會議事錄、定期評估會計師之獨立性與適任性等。	符合上市上櫃公司治理實務守則規定。
五、公司是否建立與利害關係人(包括但不限於股東、員工、客戶及供應商等)溝通，並妥適回應利害關係人所關切之重要企業社會責任議題?	V	本公司視不同狀況，責成相關部門與利害關係人溝通，並於公司網站上設有發言人及各相關業務部門之聯絡資訊，以妥適回應利害關係人所關切之包括企業社會責任在內之相關議題。	符合上市上櫃公司治理實務守則規定。
六、公司是否委任專業股務代辦機構辦理股東會事務?	V	本公司委任元大證券股份有限公司股務代理部辦理股東會事務。	符合上市上櫃公司治理實務守則規定。
七、資訊公開 (一)公司是否架設網站，揭露財務業務及公司治理資訊?	V	本公司透過公司網站(http://www.dimerco.com 中英文版)隨時揭露相關資訊。	符合上市上櫃公司治理實務守則規定。
(二)公司是否採行其他資訊揭露之方式(如架設英文網站、指定專人負責公司資訊之蒐集及揭露、落實發言人制度、法人說明會過程放置公司網站等)?	V	定期與不定期於公開資訊觀測站及本公司網站揭露相關資訊並落實發言人制度，以及不定期召開法人說明會並依規定公開資訊。	符合上市上櫃公司治理實務守則規定。
(三)公司是否於會計年度終了後兩個月內公告並申報年度財務報告，及於規定期限前提早公告並申報第一、二、三季財務報告與各月份營運情形。	V	公司未於會計年度終了後兩個月內公告並申報年度財務報告，但於規定期限前提早公告並申報第一、二、三季財務報告與各月份營運情形。	符合上市上櫃公司治理實務守則規定。

評估項目	運作情形		與上市上櫃公司治理實務守則差異情形及原因
	是	否	
<p>報告與各月份營運情形？</p> <p>八、公司是否有其他有助於瞭解公司治理運作情形之重要資訊（包括但不限於員工權益、僱員關懷、投資者關係、供應商關係、利害關係人之權利、董事進修之情形、風險管理政策及風險衡量標準之執行情形、客戶政策之執行情形、公司為董事購買責任保險之情形等）？</p>		<p>(一) 本公司董事及獨立董事進修之情況 本公司董事及獨立董事均具備相關專業知識，且公司定期整理財務、會計及法務相關資訊予董事參閱，視實際需要參加相關法律、財務、會計、公司治理等專業知識，如財團法人中華治理協會企業舞弊風險預防與偵測公開發行公司董事之法律責任。</p> <p>(二) 風險管理政策及風險衡量標準之執行情形 本公司除依法制定嚴密的內控制度並由內部稽核不定時不定時查核執行情形外，另投保相關產物保險以規避風險。</p> <p>(三) 保護消費者或客戶政策之執行情形 在消費者及客戶至上之政策下，相關的內部規定依消費者保護法等法律精神制定以供員工據以執行。</p> <p>(四) 本公司為董事及獨立董事購買責任保險並已完 成公告申報。</p>	符合上市上櫃公司治理實務守則規定。
<p>九、請就臺灣證券交易所股份有限公司治理中心最近年度發布之公司治理評鑑結果說明已改善情形，及就尚未改善者提出優先加強事項與措施。(未列入受評公司者無需填列)</p> <p>本公司民國一百一十五年一月已依台灣證券交易所公司治理中心建置的「公司治理評鑑系統」，進行公司治理自评，未來將針對評鑑結果進行檢討與可行之改進方式評估。此外，第十二屆公司治理評鑑排名級距為前36%-50%。</p> <p>註：運作情形不論勾選「是」或「否」，均應於摘要說明欄位敘明。</p>	V		符合上市上櫃公司治理實務守則規定。

(五)委員會：本公司經董事會於民國一百年十二月二十一日決議通過薪酬委員會組織規程已於民國一百年年底設置薪酬委員會。

1. 薪資報酬委員會成員資料

身份別	姓名	專業資格與經驗			獨立性情形										兼任其他公開發行公司薪資報酬委員會成員家數
		商務、法官、檢察官、律師、會計師或其他與業務相關之私立專院校以上	商務、會計師或其所領之專業技術	具有商務、財務、會計或業務所之工作經驗	1	2	3	4	5	6	7	8	9	10	
獨立董事	錢蔭範		✓	✓	✓	✓	✓	✓	✓	✓	✓	✓	✓	✓	0
獨立董事	何志明	✓	✓	✓	✓	✓	✓	✓	✓	✓	✓	✓	✓	✓	0
獨立董事	竺家正		✓	✓	✓	✓	✓	✓	✓	✓	✓	✓	✓	✓	0

2. 薪資報酬委員會運作情形資訊

- (1) 本公司之薪資報酬委員會委員計 3 人。
- (2) 本屆委員任期：民國一百一十三年六月六日至民國一百一十六年六月五日。
- (3) 最近年度薪資報酬委員會開會 2 次(A)，委員資格及出席情形如下：

職稱	姓名	實際出席次數(B)	委託出席次數	實際出席率 (%) (B/A) (註)	備註
召集人	錢蔭範	2	0	100%	連任
委員	何志明	2	0	100%	新任
委員	竺家正	2	0	100%	新任

其他應記載事項：

- 一、 董事會如不採納或修正薪資報酬委員會之建議，應敘明董事會日期、期別、議案內容、董事會決議結果以及公司對薪資報酬委員會意見之處理(如董事會通過之薪資報酬優於薪資報酬委員會之建議，應敘明其差異情形及原因)：民國一百一十年度至今，無此情事。
- 二、 薪資報酬委員會之議決事項，如成員有反對或保留意見且有紀錄或書面聲明者，應敘明薪資報酬委員會日期、期別、議案內容、所有成員意見及對成員意見之處理：無

- (4) 薪資報酬委員會職責：以專業獨立的角度，依本公司董事及經理人之薪資報酬規範予以評估，並向董事會提出建議。

薪資報酬委員會重要決議事項：

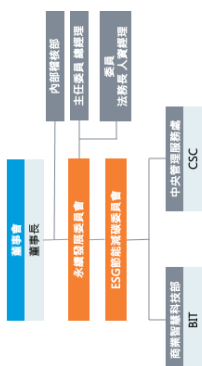
日期	會別	重要決議事項
115.03.12	薪資報酬委員會	1. 民國 115 年經理人異動與薪資調薪案 2. 民國 114 年度董事酬勞、員工酬勞計畫案
114.11.10	薪資報酬委員會	1. 民國 115 年度薪酬委員會預計召開時間規劃 2. 民國 113 年度董事酬勞、員工酬勞分配案
114.03.12	薪資報酬委員會	1. 民國 114 年經理人異動與薪資調薪案 2. 民國 113 年度董事酬勞、員工酬勞計畫案
113.08.12	薪資報酬委員會	1. 民國 114 年度薪酬委員會預計召開時間規劃 2. 民國 112 年度董事酬勞、員工酬勞分配案
113.03.12	薪資報酬委員會	1. 民國 113 年經理人異動與薪資調薪案 2. 民國 112 年度董事酬勞、員工酬勞計畫案
112.08.10	薪資報酬委員會	1. 民國 113 年度薪酬委員會預計召開時間規劃 2. 民國 111 年度董事酬勞、員工酬勞分配案
112.03.15	薪資報酬委員會	1. 民國 112 年經理人異動與薪資調薪案 2. 民國 111 年度董事、監察人酬勞、員工酬勞計畫案
111.08.09	薪資報酬委員會	1. 民國 112 年度薪酬委員會預計召開時間規劃 2. 民國 110 年度董、監事酬勞、員工酬勞分配案
111.03.17	薪資報酬委員會	1. 民國 111 年經理人異動與薪資調薪案 2. 民國 110 年度董事、監察人酬勞、員工酬勞計畫案
110.08.06	薪資報酬委員會	1. 民國 111 年度薪酬委員會預計召開時間規劃 2. 民國 109 年度董、監事酬勞、員工酬勞分配案
110.03.16	薪資報酬委員會	1. 民國 110 年經理人異動與薪資調薪案 2. 民國 109 年度董事、監察人酬勞、員工酬勞計畫案
109.08.07	薪資報酬委員會	1. 民國 110 年度薪酬委員會預計召開時間規劃 2. 民國 108 年度董、監事酬勞、員工酬勞分配案
109.03.20	薪資報酬委員會	1. 民國 109 年經理人異動與薪資調薪案 2. 民國 108 年度董事、監察人酬勞、員工酬勞計畫案
108.08.08	薪資報酬委員會	1. 民國 109 年度薪酬委員會預計召開時間規劃 2. 民國 107 年度董、監事酬勞、員工酬勞分配案
108.03.20	薪資報酬委員會	1. 民國 108 年經理人異動與薪資調整案。 2. 民國 107 年董事、監察人酬勞員工酬勞計畫案 3. 提供市場薪資與公司平均薪資的差異
107.08.06	薪資報酬委員會	1. 民國 108 年度薪酬委員會預計召開時間規劃 2. 民國 106 年度董、監事酬勞、員工酬勞分配案
107.03.14	薪資報酬委員會	1. 民國 107 年經理人異動與薪資調薪案 2. 民國 106 年度董事、監察人酬勞、員工酬勞計畫案
106.07.25	薪資報酬委員會	1. 民國 106 年經理人與員工年度調薪比例 2. 民國 105 年度董事、監察人酬勞、員工酬勞分配案
106.03.13	薪資報酬委員會	1. 民國 105 年度董監酬勞及員工酬勞金額分配案 2. 民國 106 年員工薪資調整案
105.12.12	薪資報酬委員會	審核公司經理人薪資給付及績效考核辦法。
105.11.10	薪資報酬委員會	1. 民國 103 年度董監酬勞及員工紅利金額分配案 2. 民國 104 年董監及員工酬勞分配案
105.03.16	薪資報酬委員會	1. 民國 104 年度董監酬勞及員工酬勞金額分配案 2. 民國 105 年員工薪資調整案
104.03.25	薪資報酬委員會	1. 民國 103 年度董監酬勞及員工紅利提撥計畫 2. 民國 104 年擬實施之各項薪資報酬案
103.08.08	薪資報酬委員會	1. 民國 102 年度董監酬勞及員工紅利金額分配案 2. 民國 103 年員工薪資調整案
103.03.17	薪資報酬委員會	1. 民國 102 年度董監酬勞及員工紅利提撥計畫

		2. 民國 103 年擬實施之各項薪資報酬案
102.08.12	薪資報酬委員會	1. 民國 101 年度董監酬勞及員工紅利金額分配案 2. 民國 102 年員工薪資調整案
102.04.01	薪資報酬委員會	1. 民國 101 年度董監酬勞及員工紅利提撥計畫 2. 民國 102 年擬實施之各項薪資報酬案
101.08.23	薪資報酬委員會	1. 民國 100 年度董監酬勞及員工紅利金額分配案 2. 民國 101 年員工薪資調整案
101.03.15	薪資報酬委員會	1. 民國 100 年度董監酬勞及員工紅利提撥計畫 2. 民國 101 年擬實施之各項薪資報酬案

3. 提名委員會成員資料及運作情形資訊：不適用

(六) 推動永續發展執行情形與上市上櫃公司永續發展實務守則差異情形及原因

中菲行作為一家國際企業，我們不僅追求企業發展，更該為地球永續發展盡最大努力，減少貨運產生的碳排放與能源消耗。我們除了盡可能地降低貨運過程產生的排放和能源消耗以減少對地球的影響，並透過分享與回饋以提升我們的生活環境，以最高專業及道德標準要求自己，回饋予所有信任中菲行的客戶及投資人。

<p>推動項目</p> <p>一、公司是否建立推動永續發展之治理架構，且設置推動永續發展專(兼)職單位，並由董事會授權高階管理階層處理，及董事會督導情形？</p>	<p>是</p> <p>V</p>	<p>執行情形</p> <p>摘要說明</p>	<p>與上市上櫃公司永續發展實務守則差異情形及原因</p> <p>符合上市上櫃公司治理實務守則</p>
<p>1. 為實踐永續發展目標，深化企業永續治理並落實企業社會責任，中菲行於 2024 年 11 月 12 日依據《永續發展實務守則》正式設立「永續發展委員會」（原名「ESG 指導委員會」，其隸屬於董事會。該委員會設有三位委員，由董事會決議任命。委員會每</p>	<p>否</p>	 <p>至少召開一次會議，並得視實際需要臨時召開。其主要職權如下：</p> <ul style="list-style-type: none"> ● 制定、推動及強化本公司永續發展相關政策、年度計畫及策略 ● 檢討、追蹤與修訂永續發展計畫之執行成效 ● 督導永續資訊揭露及審議永續報告書內容 ● 督導公司永續發展守則的落實，以及其他經董事會決議之永續相關工作 ● 每年定期一次向董事會報告，報告內容包含永續專 	

案執行成果、永續報告書編製制情形及未來永續發展方向。

2. 本屆委員會任期自 2024 年 11 月 12 日至 2027 年 6 月 5 日，2025 年度永續發展委員會開會 1 次，永續發展委員會專業資格、經驗及運作情形如下：

職稱	職務	姓名	具備企業永續專業知識與能力	實際出席次數	實際出席率
執行長	主任委員	施振昇	ESG 專業 公司治理 風險管理 財務管理 供應鏈管理 領導及決策管理	1	100%
法務長	委員	周獻隆	ESG 專業 法學專業 風險管理 危機處理 商業談判 領導及決策管理	1	100%
人力資源經理	委員	蔡志謙	ESG 推動 人力資源發展 人權及員工權益 勞資關係	1	100%

開會日期	議案內容	討論/決議情形
2025/5/8 (報告案)	向董事會報告永續專業執行成果、永續報告書編製情形及未來永續發展方向。	董事會決議通過。
2025/10/27	追蹤 2025 年永續發展執行情況。	經主席徵詢出席委員無異議照案通過。

<p>3. 為強化組織在減碳與永續方面之行動，中菲行永續發展委員會特別成立「溫室氣體盤查推動組織」，即 ESG 節減減碳委員會，負責統籌相關策略方向，並核定年度溫室氣體盤查計畫與報告。由中央管理服務處企劃部擔任執行秘書，統籌監督資源分配與跨部門協調，並由內部稽核部確認資料的正確性與完整性。</p> <p>自 2022 年起，各單位皆推派盤查組長協助統籌溫室氣體盤查作業，負責盤查資料之蒐集、彙整與建檔；而各盤查委員則需提供數據及佐證資料以支持盤查結果。整體機制完善，體現中菲行在環境永續與企業責任方面的積極承諾與行動力。</p>												
	<table border="1"> <thead> <tr> <th data-bbox="408 387 448 582">職能</th> <th data-bbox="408 387 750 582">具體工作及內容</th> </tr> </thead> <tbody> <tr> <td data-bbox="448 387 476 582">總辦</td> <td data-bbox="448 387 750 582"> <p>統籌各年報溫室氣體盤查計畫及報告編纂與盤查執行</p> <ol style="list-style-type: none"> 審核各單位盤查計畫及溫室氣體盤查報告 監督、監控執行溫室氣體盤查所需各項資源 協助相關部門進行配合溫室氣體盤查相關事項 制定溫室氣體盤查管理程序文件與溫室氣體盤查管理程序 內部稽核小組稽核及核覆 </td> </tr> <tr> <td data-bbox="476 387 504 582">執行秘書</td> <td data-bbox="476 387 750 582"> <ol style="list-style-type: none"> 協助各年報溫室氣體盤查計畫及報告編纂與盤查執行 協助執行溫室氣體盤查相關計畫及報告編纂與盤查執行 協助相關部門進行配合溫室氣體盤查相關事項 協助審核各單位盤查計畫及報告編纂與盤查執行 協助審核各單位盤查計畫及報告編纂與盤查執行 </td> </tr> <tr> <td data-bbox="504 387 532 582">盤查委員</td> <td data-bbox="504 387 750 582"> <ol style="list-style-type: none"> 協助各年報溫室氣體盤查計畫及報告編纂與盤查執行 協助執行溫室氣體盤查相關計畫及報告編纂與盤查執行 協助相關部門進行配合溫室氣體盤查相關事項 協助審核各單位盤查計畫及報告編纂與盤查執行 協助審核各單位盤查計畫及報告編纂與盤查執行 </td> </tr> <tr> <td data-bbox="532 387 560 582">盤查委員</td> <td data-bbox="532 387 750 582"> <ol style="list-style-type: none"> 協助各年報溫室氣體盤查計畫及報告編纂與盤查執行 協助執行溫室氣體盤查相關計畫及報告編纂與盤查執行 協助相關部門進行配合溫室氣體盤查相關事項 協助審核各單位盤查計畫及報告編纂與盤查執行 協助審核各單位盤查計畫及報告編纂與盤查執行 </td> </tr> </tbody> </table>	職能	具體工作及內容	總辦	<p>統籌各年報溫室氣體盤查計畫及報告編纂與盤查執行</p> <ol style="list-style-type: none"> 審核各單位盤查計畫及溫室氣體盤查報告 監督、監控執行溫室氣體盤查所需各項資源 協助相關部門進行配合溫室氣體盤查相關事項 制定溫室氣體盤查管理程序文件與溫室氣體盤查管理程序 內部稽核小組稽核及核覆 	執行秘書	<ol style="list-style-type: none"> 協助各年報溫室氣體盤查計畫及報告編纂與盤查執行 協助執行溫室氣體盤查相關計畫及報告編纂與盤查執行 協助相關部門進行配合溫室氣體盤查相關事項 協助審核各單位盤查計畫及報告編纂與盤查執行 協助審核各單位盤查計畫及報告編纂與盤查執行 	盤查委員	<ol style="list-style-type: none"> 協助各年報溫室氣體盤查計畫及報告編纂與盤查執行 協助執行溫室氣體盤查相關計畫及報告編纂與盤查執行 協助相關部門進行配合溫室氣體盤查相關事項 協助審核各單位盤查計畫及報告編纂與盤查執行 協助審核各單位盤查計畫及報告編纂與盤查執行 	盤查委員	<ol style="list-style-type: none"> 協助各年報溫室氣體盤查計畫及報告編纂與盤查執行 協助執行溫室氣體盤查相關計畫及報告編纂與盤查執行 協助相關部門進行配合溫室氣體盤查相關事項 協助審核各單位盤查計畫及報告編纂與盤查執行 協助審核各單位盤查計畫及報告編纂與盤查執行 	
職能	具體工作及內容											
總辦	<p>統籌各年報溫室氣體盤查計畫及報告編纂與盤查執行</p> <ol style="list-style-type: none"> 審核各單位盤查計畫及溫室氣體盤查報告 監督、監控執行溫室氣體盤查所需各項資源 協助相關部門進行配合溫室氣體盤查相關事項 制定溫室氣體盤查管理程序文件與溫室氣體盤查管理程序 內部稽核小組稽核及核覆 											
執行秘書	<ol style="list-style-type: none"> 協助各年報溫室氣體盤查計畫及報告編纂與盤查執行 協助執行溫室氣體盤查相關計畫及報告編纂與盤查執行 協助相關部門進行配合溫室氣體盤查相關事項 協助審核各單位盤查計畫及報告編纂與盤查執行 協助審核各單位盤查計畫及報告編纂與盤查執行 											
盤查委員	<ol style="list-style-type: none"> 協助各年報溫室氣體盤查計畫及報告編纂與盤查執行 協助執行溫室氣體盤查相關計畫及報告編纂與盤查執行 協助相關部門進行配合溫室氣體盤查相關事項 協助審核各單位盤查計畫及報告編纂與盤查執行 協助審核各單位盤查計畫及報告編纂與盤查執行 											
盤查委員	<ol style="list-style-type: none"> 協助各年報溫室氣體盤查計畫及報告編纂與盤查執行 協助執行溫室氣體盤查相關計畫及報告編纂與盤查執行 協助相關部門進行配合溫室氣體盤查相關事項 協助審核各單位盤查計畫及報告編纂與盤查執行 協助審核各單位盤查計畫及報告編纂與盤查執行 											

推動項目	執行情形		與上市上櫃公司永續發展實務守則差異情形及原因
	是	否	
二、公司是否依重大性原則，進行與公司營運相關之環境、社會及公司治理議題之風險評估，並訂定相關風險管理政策或策略？	V	<p>本公司設有風險管理委員會，由各部門最高主管組成，負責監督與辨識各類風險並進行管理。2024 年董事會共召開六次會議，積極監督公司對關鍵重大事件、經營風險、財務狀況、資安及個資風險等議題所進行的盡職調查與衝擊回報，同時參酌利害關係人意見，擬定相應對策。</p>	
三、環境議題 (一) 公司是否依其產業特性建立合適之環境管理制度？	V	<p>集團子公司中菲行國際貨運代理(上海)有限公司東莞分公司，於 2022 年經廣東省中之鑒認證有限公司查核榮獲 ISO14001 針對空運海運貨物代理服務及相關管理活動與 ISO 45001 職業健康與安全國際標準認證。</p> <p>集團母公司亦成功通過 ISO 14001 環境管理系統驗證，從識別環境衝擊與相關面向著手，建構系統化之作業管制與緊急應變措施。</p> <p>此外，由於集團已設定了積極的目標，中菲行於 2023 年的環境倡議，更成功榮獲國際碳揭露計畫(CDP)的 B-級評分認可，並於 CDP SEA 供應鏈合評估 (Supplier Engagement Assessment) 獲得 B 級的認可，肯定其在亞洲和全球的多式聯運和物流領域表現皆具有國際性指標的水準。</p> <p>中菲行除了從識別環境衝擊與環境考量面，建立一系列作業管制及緊急應變措施，以有效運用資源與減少廢棄物，並持續致力於強化員工身心健康安全與福利措施，如中菲行繼續 2021 年首獲卓越職場®研究所 (Great Place to Work® Institute) 在美國、新加坡、越南、中國、香港與台灣，更於 2022 年續獲多國及首獲泰國卓越職場®研究所認證。</p>	

推動項目	是	否	執行情形 摘要說明	與上市上櫃公司永續發展實務 守則差異情形及原因
	V		<p>中菲行透過安全的雲端系統達到自動化工作流程，從而減少內部、代理商、運營商和客戶之間非必要的文書工作。我們是IATA電子貨運/e-AWB專案中的領導者，致力航空貨運端到端無紙化的運輸流程。</p> <p>因應全球供應鏈快速變化與營運複雜度持續提升，中菲行持續深化人工智慧與數位轉型布局，將 AI 技術廣泛應用於營運管理、流程自動化與決策支援等多個環節，全面提升服務品質與作業效率。同時，透過系統化與數據導向的作業模式，亦強化文件管理、流程一致性與風險管控能力，支援不同市場對合規與作業標準的要求。</p> <p>在實務推動上，中菲行積極投入自動化軟體、人工智慧與機器學習等資訊技術的研究與應用，藉由實際導入先進技術，全面提升服務品質與作業效率，並嚴格遵循 ISO 27001 資訊安全管理標準，確保所有自動化流程在 24x7 高度服務連續性的規格下穩定運作。憑藉深厚的物流專業知識與技術團隊的密切協作，中菲行以既有的增值訊息系統作為核心資料基礎，透過自主開發的 AI 軟體機器人，結合國際人工智慧技術領導者（如 ChatGPT、Gemini 等）與地端自主架構模型，打造兼具安全性與高效率的應用環境。截至目前，中菲行已於全球營運體系成功開發並導入超過 30 項 AI 應用場景，涵蓋客戶資訊蒐集、客服溝通與管理決策分析、自動化訂單處理、智慧貨況監控，以及自動化財務結算與帳單處理。</p>	

	<p>理等關鍵流程。</p> <p>相關應用已協助全球多數營運據點平均提升超過 25% 的生產力，部分據點更有逾 50% 的訂單由 AI 自動化處理；在特定財務作業流程中，甚至達成 100% 無人化作業，完全由 AI 精準執行，對營運成本控管與整體效率提升帶來顯著效益。</p> <p>針對空、海、鐵路和公路等運輸方式的成本和顯著碳排放量差異，中菲行已推動綠色物流解決方案，旨在改變現有貨運方式，選擇對環境相對友善的運輸方法。並透過其擁有專利的「併裝收益管理 (CYM®)」(專利第 I 505230 號) 系統計畫統整所有運輸系統，降低碳足跡。</p> <p>此外，對於辦公環境之節能，中菲行多年來並陸續於台灣地區的營運單位更換 LED 省電燈管，目前已全面普及，並於全球實行 25°C 溫控節能措施。</p> <p>面對氣候變遷，中菲行已訂定以 2023 年為基準年之減碳目標，預計於 2030 年前，範疇一與範疇二減碳 30%，並以 2050 年辦公室外購電力全面使用再生能源為願景。除內部落實節能措施外，亦透過優化運輸模式，攜手供應鏈夥伴推動減碳，共同強化企業環境責任。</p> <p>為有效管理氣候相關風險及機會，中菲行永續發展委員會將氣候變遷相關風險納入評估追蹤範疇，並持續關注會對公司營運造成衝擊之氣候風險，包含國際法規規範、極端氣候發</p>	<p>V</p> <p>(三) 公司是否評估氣候變遷對企業現在及未來的潛在風險與機會，並採取相關之因應措</p>
--	---	--

<p>施？</p>		<p>生情形等。藉由導入TCFD框架，分析中非行之氣候變遷風險與機會，並由各部門評估營運過程中面臨之氣候變遷風險與機會，進一步針對高風險、高衝擊之風險及機會，討論相關因應策略及指標目標，作為氣候管理之具體措施。評估流程包含設定氣候變遷情境、評估營運環境影響及鑑別氣候風險與機會。</p>	
<p>(四) 公司是否統計過去兩年溫室氣體排放量、用水量及廢棄物總重量，並制定溫室氣體減量、減少用水或其他廢棄物管理之政策？</p>	<p>V</p>	<p>自2023年起，本公司導入經國際組織Smart Freight Centre (SFC) 認證的EcoTransIT World系統，計算空運、海運及陸運運輸之碳排放量，符合Global Logistics Emissions Council (GLEC) 框架，並滿足GHG Protocol (企業標準) 要求。本公司已完完成過去兩年溫室氣體排放量統計並制定溫室氣體減量目標、策略及具體行動方案，相關資訊請參閱年報第42-46頁。</p>	
<p>四、社會議題 (一) 公司是否依照相關法規及國際人權公約，制定相關之管理政策與程序？</p>	<p>V</p>	<p>本公司已完成中、英文版本人權政策的制定，並由董事長簽署，持續推動之人權政策包含「尊重個體」、「職場平等」、「健康安全及保安」、「禁止騷擾和不平等對待」以及「保護隱私及機密資訊」等五大部分，未來亦持續修正補強政策的完整性，以期對所有利害關係人給予最完善的人權保障。</p>	
<p>(二) 公司是否訂定及實施合理員工福利措施（包括薪酬、休假及其他福利等），並將經營績效或成果適當反映於員工薪酬？</p>	<p>V</p>	<p>中非行訂有完善的薪資獎酬政策與制度架構，並設置新副委員會以進行監督與審議，確保獎酬機制的公正性與透明性。本公司秉持「平等進用」的原則與理念，在薪資獎酬制度之設計與發放上，絕不因員工的種族、宗教信仰、性別、年齡、婚姻狀況或其他個人背景而有所差異。薪資核定及年度調整依據公司訂定之「薪資調整準則」執行，並參考多項客觀因素，包括國家通貨膨脹率、公司整體獲利表現、員工個人績效、市場趨勢與同業薪資水準等，藉此兼顧內部公平與外部</p>	

		<p>競爭力，提升整體員工滿意度與組織向心力。</p> <p>在追求經濟成長的同時，我們亦相當重視員工身心健康，提供優於職業安全衛生法及勞工健康保護規則的員工健康檢查及團體保險。依法成立職工服務委員會，辦理員工福利相關事務及活動，福利委員由員工選舉產生，並定期改選，每季召開勞資會議（每年4次），報告人力進用情況、溝通公司政策並討論勞動相關議題。另為鼓勵工作休閒平衡及員工參與，亦提供旅遊補助、婚喪生育住院等各項津貼，三節獎金、禮品及生日禮券等節慶贈禮，並定期舉辦員工運動會、家庭日、年終尾牙及部門聚餐等活動，致力提升員工福祉並凝聚同仁向心力。</p>	
<p>(三) 公司是否提供員工安全與健康之工作環境，並對員工定期實施安全與健康教育？</p>	<p>V</p>	<p>中菲行戮力建構安全的工作環境及降低職場安全衛生之風險，同時重視員工身心健康及疾病預防，提供多元的健康促進及訓練方案。本年度(2025)無航空飛安事故及道路意外事故，而正職及兼職員工在執行勤務中的死亡率皆為0，職業傷害比率 TRIR = 2.031，僅上下班途中交通事故3件，相較於2024年略微升高，已加強宣導注意上下班通勤時之自身安全、並提供醫護臨場服務、期盼未來能減少相關事故發生。</p> <p>依《職業安全衛生教育訓練規則》規定，本公司亦定期舉辦安全衛生教育訓練。新進員工報到後必須完成相關訓練，員工則每三年接受一次再訓，另每年亦定期舉辦各類安全衛生相關訓練與講座。訓練主題涵蓋風險評估、危險物品課程、保管與危險品辨識、可疑包裹與爆裂物檢查、資訊安全等。</p>	

<p>(四) 公司是否為員工建立有效之職涯能力發展培訓計畫?</p>	<p>V</p>	<p>本公司重視人才培育及全方位學習，提供專業智識、軟硬技能、領導管理及生活知識等內外培訓課程。2024 合計完成逾30場場線上及實體課程，含外部訓練16場、內部訓練16場，參與人次達636人次；2025 年合計完成逾30場場線上及實體課程，含外部訓練10場、內部訓練16場，參與人次達679人次。此外，中菲行訂有多項人才發展計畫及方案，包含全球人才培育計畫、內部講師計畫、國際經理人方案、接班人培訓計畫等，提供員工兼具廣度及深度的職涯選擇，適才適所。</p>
<p>(五) 針對產品與服務之顧客健康與安全、客戶隱私、行銷及標示等議題，公司是否遵循相關法規及國際準則，並制定相關保護消費者或客戶權益政策及申訴程序?</p>	<p>V</p>	<p>本公司在售後服務方面，設有客服人員迅速處理客戶抱怨事項，以有效率的作業方式提供完善的服務品質。透過EDI (Electronic Data Interchange) 及解決問題的能力，中菲行能將貨物的電子化資訊傳遞給代理商、航空公司、運輸公司以及顧客。這些資訊的互換使得資料更準確，也讓使用者更有效率，亦減少了資源的浪費，如傳真的紙張或電費的減少等。</p>
<p>(六) 公司是否訂定供應商管理政策，要求供應商在環保、職業安全衛生或勞動人權等議題遵循相關規範，及其實施情形?</p>	<p>V</p>	<p>本公司與供應商簽定合約時，即將遵循勞工法令及避免環境危害列為必要聲明項目，要求供應商承諾履行相關的企業社會責任政策，並訂有損害賠償條款。一旦供應商有所違反，且對環境與社會有顯著影響時，得隨時終止或解除契約。</p>
<p>五、公司是否參考國際通用之報告書編製準則或指引，編製永續報告書等揭露公司非財務資訊之報告書? 前揭報告書是否取得第三方驗證單位之確信或保證意見?</p>	<p>V</p>	<p>中菲行於 2022 年 10 月完成 2021 年溫室氣體盤查報告書，並通過 ISO 14064-1:2018 溫室氣體查證最高等級標準，有效實踐國際企業永續發展治理標準。於 2022 年 11 月 3 日接受立恩威國際驗證公司(DNV)以第三方公正角色查驗所頒發之「合理保證等級」聲明書(驗證項目如下)。 此外，中菲行於 2025 年 6 月完成 2024 年集團永續報告書，</p>

	<p>並通過英國標準協會(BSI)以第三方驗證單位角色審查之「中度保證等級」聲明書(驗證項目如下)。</p>		
--	--	--	--

六、公司如依據「上市上櫃公司永續發展實務守則」定有本身之永續發展守則者，請敘明其運作與所定守則之差異情形：無差異

七、其他有助於瞭解推動永續發展執行情形之重要資訊：

1. 自 2023 年起，中菲行導入經 Smart Freight Centre (SFC) 認證的 EcoTransIT World 系統，依據 Global Logistics Emissions Council (GLEC) 框架與 GHG Protocol 企業標準計算空、海、陸運輸碳排放，並透過專屬平台 MyDimenco，讓客戶可於各種設備上即時監控貨況，並產出碳排放報告。自 2022 年起，中菲行積極回應氣候變遷議題，啟動國際碳揭露計畫(CDP)，2023 年獲 B-級評分，肯定其在亞洲和全球的多式聯運和物流領域表現。
2. 2024 年 1 月，中菲行與國泰航空攜手加入其企業可持續航空燃油 (SAF) 計畫，此創新燃料與傳統化石燃料相比，最高可減少 80% 溫室氣體排放，堪稱航空業脫碳的關鍵突破。我們不僅率先參與，也積極向全球客戶宣導 SAF 的益處，並邀請跨國客戶共同投入，優化其國際運輸碳排放表現。
3. 2024 年 8 月與宏基集團與國泰貨運（國泰航空）達成合作，共同簽署使用可持續航空燃油協議在空運減少碳排放，以實際行動有效減少與空運相關的溫室氣體排放，為地球永續發展再盡一份心力。
4. 於 2025 年被美國物流媒體 Inbound Logistics 評選為 2025 年 G75 綠色供應鏈夥伴之一，以及 CDP SEA 供應鏈綜合評估 (Supplier Engagement Assessment) 獲得 B 級的認可，肯定其在亞洲和全球的多式聯運和物流領域表現皆具有國際性指標的水準。公司亦積極加入國泰航空可持續航空燃油 (Sustainable Aviation Fuel, SAF) 計畫，展現實踐永續的決心。
5. 2025 年集團母公司成功通過 ISO 14001 環境管理系統驗證，從識別環境衝擊與相關面向著手，建構系統化之作業管制與緊急應變措施，達成資源有效運用、廢棄物減量及整體環境績效之持續改善。
6. 2025 年完成開發中菲行 GHG 平台，與帳務、出勤系統整合，落實加強碳排放活動之蒐集。

氣候相關資訊

1. 氣候相關資訊執行情形

項目	執行情形
<ol style="list-style-type: none"> 1. 敘明董事會與管理階層對於氣候相關風險與機會之監督及治理。 2. 敘明所辨識之氣候風險與機會如何影響企業之業務、策略及財務(短期、中期、長期)。 3. 敘明極端氣候事件及轉型行動對財務之影響。 4. 敘明氣候風險之辨識、評估及管理流程如何整合於整體風險管理制度。 5. 若使用情境分析評估面對氣候變遷風險之韌性，應說明所使用之情境、參數、假設、分析因子及主要財務影響。 6. 若有因應管理氣候相關風險之轉型計畫內容，及用於辨識及管理實體風險及轉型風險之指標與目標。 7. 若使用內部破定價作為規劃工具，應說明價格制定基礎。 8. 若有設定氣候相關目標，應說明所涵蓋之活動、溫室氣體排放範疇、規劃期程，每年達成進度等資訊；若使用碳抵換或再生能源憑證(RECs)以達成相關目標，應說明所抵換之減碳額度來源及數量或再生能源憑證(RECs)數量。 9. 溫室氣體盤查及確信情形與減量目標、策略及具體行動計畫(另填於 1-1 及 1-2)。 	<p>中菲行董事會設有永續發展委員會，由主任委員(總經理)及委員(法務長及人資經理)進行監督指導。並於其下組成 ESG 節能減碳委員會(商業智慧科技部及中央管理服務處)主責，相關數據的準確性則由內部稽核部進行確認)，TCFD 之落實主要由永續發展委員會與外部專家共同執行。</p> <p>針對氣候變遷風險對組織內部和外部方面的影響，每年盤點與確認各項風險議題並召開不定期會議，氣候風險之相關成果將揭露於永續報告書內並上報委員會。</p> <p>根據 2022 年首次進行溫室氣體盤查，並以 2023 年為基準年，設定以 2030 年減少範疇一及範疇二的排放總量 30% 為目標，更以 2050 年辦公室外購電力使用 100% 再生能源為願景，將對內力行公司可達成的節能行動，對外則與合作夥伴共同實踐減碳作為。</p> <p>針對中菲行國際物流股份有限公司 2024 年之溫盤及確信如下表。</p>

本表範疇一及範疇二資訊依本準則第 10 條規定之令所定時程辦理，範疇三資訊企業自願揭露。

1-1 最近二年度公司溫室氣體盤查及確信情形

1-1-1 溫室氣體盤查資訊

敘明溫室氣體最近兩年度之排放量(公噸 CO ₂ e)、密集度(公噸 CO ₂ e/百萬元)及資料涵蓋範圍。
[盤查 2023 年] 資料涵蓋範圍：中非行國際物流股份有限公司- 台灣地區航空營運單位 得美行股份有限公司- 台灣地區海運營運單位 範疇一排放量：58,518 公噸 CO ₂ e；密集度：0.045 公噸 CO ₂ e/百萬元 範疇二排放量：130,621 公噸 CO ₂ e；密集度：0.1 公噸 CO ₂ e/百萬元 範疇三排放量：48,002.077 公噸 CO ₂ e
[盤查 2024 年] 資料涵蓋範圍：中非行國際物流股份有限公司- 台灣地區航空營運單位 得美行股份有限公司- 台灣地區海運營運單位 範疇一排放量：57,855 公噸 CO ₂ e；密集度：0.046 公噸 CO ₂ e/百萬元 範疇二排放量：108,732 公噸 CO ₂ e；密集度：0.08 公噸 CO ₂ e/百萬元 範疇三排放量：54,917.784 公噸 CO ₂ e

1-1-2 溫室氣體確信資訊

敘明截至年報刊印日之最近兩年度確信情形說明，包括確信範圍、確信機構、確信準則及確信意見。 最近一年為中非行國際物流股份有限公司經立思威國際驗證公司(DNV)於 2022 年完成對 2021 年台灣地區營運營運單位之確信如下。 範疇一：對於直接溫室氣體排放，該報告中信息的可靠性得到了合理保證水平的驗證。 範疇二：對於輸入能源的間接溫室氣體排放，該報告中信息的可靠性得到了合理保證水平的驗證。
--

1-2 溫室氣體減量目標、策略及具體行動計畫

<p>敘明溫室氣體減量基準年及其數據、減量目標、策略及具體行動計畫與減量目標達成情形。</p> <p>以 2023 年為基準年，設定以 2030 年減少範疇一及範疇二的排放總量 30%，並以 2050 年辦公室外購電力使用 100%再生能源為目標。</p> <p>具體行動包括於 2023 年 6 月 17 日首度偕同荒野保護協會與其台灣地區同仁、客戶、供應商等利害關係人及價值鏈夥伴，集結超過 120 隻手的力量，在成長期初，有效拔除 125 公斤的外來種-小花蔓澤蘭 (Mikania micrantha)，守護五股濕地生態園區之生物多樣性。且分別於 2024 年 8 月 10 日及 2025 年 8 月 16 日延續永續精神，與荒野保護協會合作，在淡水竹圍及關渡沿岸舉辦淨溪活動，成功檢拾與分類 352.3 公斤與 504.5 公斤的垃圾，並刻意避開候鳥棲息月份，以淨溪的實際行動愛地球，守護河川與海洋生態。</p> <p>自 2024 年起，選擇國泰航空 SAF 解決方案之部分航班，未來將拓展至其他航運，並導入 ISO 14001 環境管理系統以更加落實永續發展。</p> <p>更進一步地，我們在 2024 年 8 月與宏基集團與國泰貨運 (國泰航空) 達成合作，共同簽署使用可持續航空燃油協議在空運減少碳排放，以實際行動有效減少與空運相關的溫室氣體排放，為地球永續發展再盡一份心力。</p> <p>於 2025 年完成開發中非行 GHG 平台，與帳務、出勤系統整合，落實加強碳排放活動之蒐集。支援客戶根據國際標準 (如 GHG Protocol 與 GLEC Framework) 生成符合揭露規範之碳排放報表，協助企業掌握與管理物流階段之碳足跡，落實低碳供應鏈之策略規劃與永續承諾。</p>
--

<p>本公司基本資料</p> <p><input type="checkbox"/> 資本額 100 億元以上公司、鋼鐵業、水泥業</p> <p><input type="checkbox"/> 資本額 50 億元以上未達 100 億元之公司</p> <p><input checked="" type="checkbox"/> 資本額未達 50 億元之公司</p>	<p>依上市櫃公司永續發展路徑圖規定至少應揭露</p> <p><input type="checkbox"/> 母公司個體盤查</p> <p><input type="checkbox"/> 合併財務報告子公司盤查</p> <p><input type="checkbox"/> 母公司個體確信</p> <p><input type="checkbox"/> 合併財務報告子公司確信</p>	<p>確信情形說明(註 3)</p>
<p>範疇一</p>	<p>總排放量 (公噸 CO₂e)</p> <p>密度(公噸 CO₂e/百萬元)(註 2)</p> <p>0.011</p>	<p>確信機構</p>
<p>中菲行國際物流股份有限公司</p> <p>子公司</p> <p>...(註 1)</p> <p>合計</p>	<p>50.194</p> <p>0.011</p>	<p>立恩威國際驗證公司 (DNV)</p> <p>對於直接溫室氣體排放，該報告中信息的可靠性得到了合理保證水平的驗證。</p>
<p>範疇二</p>	<p>總排放量 (公噸 CO₂e)</p> <p>0.016</p>	<p>確信機構</p> <p>立恩威國際驗證公司 (DNV)</p> <p>對於直接溫室氣體排放，該報告中信息的可靠性得到了合理保證水平的驗證。</p>
<p>中菲行國際物流股份有限公司</p> <p>子公司</p> <p>...(註 1)</p> <p>合計</p> <p>範疇三</p>	<p>74.552</p> <p>0.016</p> <p>58,867.025</p>	

(七) 履行誠信經營情形

履行誠信經營情形及與上市上櫃公司誠信經營守則差異情形及原因

評估項目	運作情形(註)		與上市上櫃公司誠信經營守則差異情形及原因
	是	否	
<p>一、訂定誠信經營政策及方案</p> <p>(一) 公司是否制定經董事會通過之誠信經營政策，並於規章及對外文件中明示誠信經營之政策、作法，以及董事會與高階管理階層積極落實經營政策之承諾？</p> <p>(二) 公司是否建立不誠信行為風險之評估機制，定期分析及評估營業範圍內具較高不誠信行為風險之營業活動，並據以訂定防範不誠信行為方案，且至少涵蓋「上市上櫃公司誠信經營守則」第七條第二項各款行為之防範措施？</p> <p>(三) 公司是否於防範不誠信行為方案內明定作業程序、行為指南、違規之懲戒及申訴制度，且落實執行，並定期檢討修正前揭方案？</p>	V	<p>(一) 本公司為符合相關國際標準，確保員工工作環境安全無虞、員工權益社會責任，已訂定本公司「道總行為準則」、「誠信經營守則」、「誠信經營程序及行為指南」，明定誠信經營之政策、作法、以及董事會與高階管理階層積極落實經營政策之承諾。</p> <p>(二) 本公司已依法令訂定誠信經營作業程序及行為指南，涵蓋「上市上櫃公司誠信經營守則」第七條第二項各款行為之防範措施，及具體規範本公司人員於執行業務時應注意之事項。</p> <p>(三) 本公司基於公平、誠實、守信、透明原則從事商業活動，訂定本公司「道德行為準則」、「誠信經營守則」並依前述規範建立作業程序、行為指南、違規之懲戒及申訴制度。</p>	符合上市上櫃公司誠信經營守則
<p>二、落實誠信經營</p> <p>(一) 公司是否評估往來對象之誠信紀錄，並於其與往來</p>	V	<p>(一) 本公司員工手冊第1章第5.2節已詳述公司商</p>	符合上市上櫃公司誠信經營守則

評 估 項 目	運 作 情 形 (註)		與上市上櫃公司誠信經營守則差異情形及原因
	是	否	
<p>交易對象簽訂之契約中明定誠信行為條款？</p> <p>(二) 公司是否設置隸屬董事會之推動企業誠信經營專責單位，並定期(至少一年一次)向董事會報告其誠信經營政策與防範不誠信行為方案及監督執行情形？</p> <p>(三) 公司是否制定防止利益衝突政策、提供適當陳述管道，並落實執行？</p> <p>(四) 公司是否為落實誠信經營已建立有效的會計制度、內部控制制度，並由內部稽核單位依不誠信行為風險之評估結果，擬訂相關稽核計畫，並據以查核防範不誠信行為方案之遵循情形，或委託會計師執行查核？</p> <p>(五) 公司是否定期舉辦誠信經營之內、外部之教育訓練？</p>	<p>V</p> <p>V</p> <p>V</p> <p>V</p>	<p>業活動應避免與有不誠信行為之規範。</p> <p>(二) 本公司為健全誠信經營之管理，由集團辦公室為推動企業誠信經營之兼職單位，負責誠信經營政策與防範方案之制定及監督執行，並定期向董事會報告。</p> <p>(三) 本公司員工手冊第1章第5.4.7節已詳述公司制定防止利益衝突政策及提供適當陳述管道。</p> <p>(四) 本公司每年度執行年度內部稽核計畫及追蹤應改善項目，並將年度稽核報告呈報董事會管，確保公司日常運作可符合誠信經營原則。</p> <p>(五) 本公司堅信誠信與正直的價值遠高於短期利潤，故於新進人員職前訓練時予以教育宣導企業文化及誠信正直之重要性，相關教育訓練相關資訊請參閱勞資關係。</p>	
<p>三、公司檢舉制度之運作情形</p> <p>(一) 公司是否訂定具體檢舉及獎勵制度，並建立便利檢舉管道，及針對被檢舉對象指派適當之受理專責人員？</p> <p>(二) 公司是否訂定受理檢舉事項之調查標準作業程序、調查完成後應採取之後續措施及相關保密機制？</p> <p>(三) 公司是否採取保護檢舉人不因檢舉而遭受不當處置之措施？</p>	<p>V</p> <p>V</p> <p>V</p>	<p>本公司員工手冊第5章第4.11節已建立檢舉管道與違反誠信經營規定之懲戒及申訴制度。</p>	<p>符合上市上櫃公司誠信經營守則</p>

評估項目	運作情形(註)		與上市上櫃公司誠信經營守則差異情形及原因
	是	否	
四、加強資訊揭露 公司是否於其網站及公開資訊觀測站，揭露其所定誠信經營守則內容及推動成效？	V	指定專人負責外部網站公司定期與不定期揭露公司誠信經營相關資訊情形。http://www.dimerco.com	符合上市上櫃公司誠信經營守則
五、公司如依據「上市上櫃公司誠信經營守則」定有本身之誠信經營守則者，請敘明其運作與所定守則之差異情形： 本公司雖未訂定「上市上櫃公司誠信經營守則」，中菲行國際物流集團董事會決議建立一個道德規範—「中菲行對於道德與商業行為的信守」，用來偵查及防範任何人違反美國「反海外貪腐法」(FCPA)，及其他適用的國外禁止賄賂法案。依此，中菲行採用了一個明確的公司政策，用來防止違反「反海外貪腐法」，並藉此建立遵循標準及程序，以供所有中菲行員工、顧問及代理行共同遵守。這些被納入我們「反海外貪腐法」遵循計畫中的規則，可以合理減少違反美國「反海外貪腐法」，或違反其他國家禁止賄賂法案的可能性。中菲行董事會決議建立以下政策，以作為其「反海外貪腐法」政策及執行方案的基石。			
六、其他有助於瞭解公司誠信經營運作情形之重要資訊：(如公司檢討修正其訂定之誠信經營守則等情形) 本公司訂定「中菲行對於道德與商業行為的信守」，請參閱本公司網站 www.dimerco.com。			

註：運作情形不論勾選「是」或「否」，均應於摘要說明欄位敘明。

(八) 其他足以增進對公司治理運作情形了解之重要資訊：

經理人參與公司治理有關之進修與訓練

職稱	姓名	課程名稱	主辦單位	受訓時數	訓練支出
集團財務長	陳靜姬	發行人證券商證券交易所會計主管持續進修班	財團法人中華民國會計研究發展基金會	12	8,000
對外投資關係副總裁	阮耀樟	公司治理與證券法規	社團法人中華公司治理協會	3	5,000
對外投資關係副總裁	阮耀樟	董事會應考量之 ESG 相關法律議題	社團法人中華公司治理協會	3	5,000
對外投資關係副總裁	阮耀樟	全球最低稅負制之簡介與探討	社團法人中華公司治理協會	3	5,000
對外投資關係副總裁	阮耀樟	集團全球稅務遵循之實施與管理	社團法人中華公司治理協會	3	5,000
內部稽核長	張莉莉	「內部稽核數位轉型」	中華民國內部稽核協會	6	3,300
內部稽核長	張莉莉	最新「年報編制」相關 ESG 永續政策法令與淨零碳排對財報影響實務解析	財團法人中華民國會計研究發展基金會	6	3,500
內部稽核長	張莉莉	最新「年報/永續資訊/財報編制」相關法令彙析與內控管理實務	財團法人中華民國會計研究發展基金會	6	3,500
內部稽核副理	曾廣雋	Power BI-風險評估與視覺化分析	中華民國內部稽核協會	6	3,500
內部稽核副理	曾廣雋	資訊治理與內控內稽(個資、營業秘密保護與人工智慧)	中華民國內部稽核協會	6	3,000
代理財務副總監	陳庭欣	發行人證券商證券交易所會計主管持續進修班	財團法人中華民國會計研究發展基金會	12	8,000

(九) 內部控制制度執行狀況應揭露下列事項：

1. 內部控制聲明書：



中菲行國際物流股份有限公司

內部控制制度聲明書

日期：115年3月12日

本公司民國114年度之內部控制制度，依據自行評估的結果，謹聲明如下：

- 一、本公司確知建立、實施和維護內部控制制度係本公司董事會及經理人之責任，本公司業已建立此一制度。其目的係在對營運之效果及效率(含獲利、績效及保障資產安全等)、報導具可靠性、及時性、透明性及符合相關規範暨相關法令規章之遵循等目標之達成，提供合理的確保。
- 二、內部控制制度有其先天限制，不論設計如何完善，有效之內部控制制度亦僅能對上述三項目標之達成提供合理的確保；而且，由於環境、情況之改變，內部控制制度之有效性可能隨之改變。惟本公司之內部控制制度設有自我監督之機制，缺失一經辨認，本公司即採取更正之行動。
- 三、本公司係依據「公開發行公司建立內部控制制度處理準則」(以下簡稱「處理準則」)規定之內部控制制度有效性之判斷項目，判斷內部控制制度之設計及執行是否有效。該「處理準則」所採用之內部控制制度判斷項目，係為依管理控制之過程，將內部控制制度劃分為五個組成要素：1. 控制環境，2. 風險評估，3. 控制作業，4. 資訊與溝通，5. 監督作業。每個組成要素又包括若干項目。前述項目請參見「處理準則」之規定。
- 四、本公司業已採用上述內部控制制度判斷項目，評估內部控制制度之設計及執行的有效性。
- 五、本公司基於前項評估結果，認為本公司於民國114年12月31日的內部控制制度(含對子公司之監督與管理)，包括瞭解營運之效果及效率目標達成之程度、報導係屬可靠、及時、透明及符合相關規範暨相關法令規章之遵循有關的內部控制制度等之設計及執行係屬有效，其能合理確保上述目標之達成。
- 六、本聲明書將成為本公司年報及公開說明書之主要內容，並對外公開。上述公開之內容如有虛偽、隱匿等不法情事，將涉及證券交易法第二十條、第三十二條、第一百七十一條及第一百七十四條等之法律責任。
- 七、本聲明書業經本公司民國115年3月12日董事會通過，出席董事七人中，均同意本聲明書之內容，併此聲明。

中菲行國際物流股份有限公司

董事長：錢文君 簽章



總經理：施振昇 簽章



2. 經證期局要求公司需委託會計師專案審查內部控制制度者，應揭露會計師審查報告：不適用

(十) 最近年度及截至年報刊印日止，股東會及董事會之重要決議及執行情形：

最近股東會執行情形：

民國 114 年 6 月 5 日

1. 承認民國 113 年度營業報告書及財務報告案。
執行情形：決議通過。
2. 核准民國 113 年度盈餘分配案。
執行情形：訂定 114 年 6 月 14 日為除息基準日，114 年 6 月 26 日為發放日。(每股分配現金股利 5.2 元)
3. 董監事選舉:全面改選董事案
執行情形：決議通過。

董事會重要決議事項：

日期	會別	重要決議事項	證交法§14-3所列事項	獨立董事意見及公司對意見之處理	董事會之決議結果
115.03.12	115 年第一次	1. 報告民國 114 年內部稽核報告。 2. 114 年度個體財務報告及合併財務報告案。 3. 114 年度盈餘分配案。	V	無	經出席董事、獨立董事無異議照案通過
114.12.09	114 年第七次	報告民國 115 年度預算		無	經出席董事、獨立董事無異議照案通過
114.11.10	114 年第六次	報告民國 114 年第三季合併財務季報告		無	經出席董事、獨立董事無異議照案通過
114.09.30	114 年第五次	董事會決議通過執行長施振昇先生擔任總經理 董事會決議永續發展委員會委員異動 本公司法人董事之代表人異動		無	經出席董事、獨立董事無異議照案通過
114.08.08	114 年第四次	報告民國 114 年第二季合併財務季報告。 董事會決議通過錢文君女士擔任董事長		無	經出席董事、獨立董事無異議照案通過
114.07.24	114 年第三次	修正買回股份轉讓員工辦法		無	經出席董事、獨立董事無異議照案通過
114.05.08	114 年第二次	報告民國 113 年第一季合併財務季報告。 決議除息基準日 董事會決議召開 114 年股東臨時會		無	經出席董事、獨立董事無異議照案通過
114.03.12	114 年第一次	1. 報告民國 113 年內部稽核報告。 2. 113 年度個體財務報告及合併財務報告案。 3. 113 年度盈餘分配案。	V	無	經出席董事、獨立董事無異議照案通過
113.12.10	113 年第六次	報告民國 114 年度預算		無	經出席董事、獨立董事無異議照案通過
113.11.12	113 年第五次	報告民國 113 年第三季合併財務季報告		無	經出席董事、獨立董事無異議照案通過
113.08.12	113 年第四次	報告民國 113 年第二季合併財務季報告。		無	經出席董事、獨立董事無異議照案通過
113.06.06	113 年第三次	董事會決議通過錢文莉女士擔任董事長		無	經出席董事、獨立董事無異議照案通過

日期	會別	重要決議事項	證交法§14-3所列事項	獨立董事意見及公司對意見之處理	董事會之決議結果
113.05.13	113年第二次	報告民國113年第一季合併財務季報告。 決議除息基準日		無	經出席董事、獨立董事無異議照案通過
113.03.12	113年第一次	1. 報告民國112年內部稽核報告。 2. 112年度個體財務報告及合併財務報告案。 3. 112年度盈餘分配案。	V	無	經出席董事、獨立董事無異議照案通過
112.12.12	112年第五次	決議實施庫藏股事宜		無	經出席董事、獨立董事無異議照案通過
112.11.08	112年第四次	報告民國112年第三季合併財務季報告		無	經出席董事、獨立董事無異議照案通過
112.08.10	112年第三次	報告民國112年第二季合併財務季報告。		無	經出席董事、獨立董事無異議照案通過
112.05.10	112年第二次	報告民國112年第一季合併財務季報告。 決議除息基準日		無	經出席董事、獨立董事無異議照案通過
112.03.15	112年第一次	1. 報告民國111年內部稽核報告。 2. 111年度個體財務報告及合併財務報告案。 3. 111年度盈餘分配案。	V	無	經出席董事、獨立董事無異議照案通過
111.11.09	111年第五次	報告民國111年第三季合併財務季報告		無	經出席董事、獨立董事無異議照案通過
111.10.12	111年第四次	決議實施庫藏股事宜		無	經出席董事、獨立董事無異議照案通過
111.08.09	111年第三次	報告民國111年第二季合併財務季報告。		無	經出席董事、獨立董事無異議照案通過
111.05.10	111年第二次	報告民國111年第一季合併財務季報告。 決議除息基準日		無	經出席董事、獨立董事無異議照案通過
111.03.17	111年第一次	1. 報告民國110年內部稽核報告。 2. 110年度個體財務報告及合併財務報告案。 3. 110年度盈餘分配案。	V	無	經出席董事、獨立董事無異議照案通過
110.12.09	110年第九次	報告民國111年度預算。		無	經出席董事、獨立董事無異議照案通過
110.11.09	110年第八次	報告民國110年第三季合併財務季報告		無	經出席董事、獨立董事無異議照案通過
110.08.06	110年第七次	報告民國110年第二季合併財務季報告。 決議除權基準日		無	經出席董事、獨立董事無異議照案通過
110.07.08	110年第六次	董事會決議通過錢堯懷先生續任董事長		無	經出席董事、獨立董事無異議照案通過
110.06.18	110年第五次	因應新冠肺炎疫情，公告本公司董事會決議變更股東常會開會時間及地點		無	經出席董事、獨立董事無異議照案通過
110.05.28	110年第四次	決議除息基準		無	經出席董事、獨立董事無異議照案通過
110.05.07	110年第三次	報告民國110年第一季合併財務季報告。		無	經出席董事、獨立董事無異議照案通過
110.04.15	110年第二次	1. 全面改選董事，提議並審查董事及獨立董事候選人名單案。 2. 討論辦理盈餘轉增資發行新股案。		無	經出席董事、獨立董事無異議照案通過
110.03.16	110年第一次	1. 報告民國109年內部稽核報告。 2. 109年度個體財務報告及合併財務報告案。 3. 109年度盈餘分配案。	V	無	經出席董事、獨立董事無異議照案通過

日期	會別	重要決議事項	證交法§14-3所列事項	獨立董事意見及公司對意見之處理	董事會之決議結果
109.12.17	109年第六次	報告民國110年度預算。		無	經出席董事、獨立董事無異議照案通過
109.11.10	109年第五次	報告民國109年第三季合併財務季報告		無	經出席董事、獨立董事無異議照案通過
109.08.10	109年第四次	報告民國109年第二季合併財務季報告。		無	經出席董事、獨立董事無異議照案通過
109.06.09	109年第三次	決議除息基準日		無	經出席董事、獨立董事無異議照案通過
109.05.08	109年第二次	報告民國109年第一季合併財務季報告。		無	經出席董事、獨立董事無異議照案通過
109.03.20	109年第一次	1. 報告民國108年內部稽核報告。 2. 108年度個體財務報告及合併財務報告案。 3. 108年度盈餘分配案。	√	無	經出席董事、獨立董事無異議照案通過
108.12.16	108年第六次	報告民國109年度預算。		無	經出席董事、獨立董事無異議照案通過
108.11.11	108年第五次	報告民國108年第三季合併財務季報告。		無	經出席董事、獨立董事無異議照案通過
108.08.08	108年第四次	報告民國108年第二季合併財務季報告。		無	經出席董事、獨立董事無異議照案通過
108.06.10	108年第三次	決議除息基準日		無	經出席董事、獨立董事無異議照案通過
108.05.08	108年第二次	報告民國108年第一季合併財務季報告。		無	經出席董事、獨立董事無異議照案通過
108.03.20	108年第一次	1. 報告民國107年內部稽核報告。 2. 107年度個體財務報告及合併財務報告案。 3. 107年度盈餘分配案。	√	無	經出席董事、獨立董事無異議照案通過
107.12.11	107年第六次	報告民國108年度預算。		無	經出席董事無異議照案通過
107.11.09	107年第五次	報告民國106年第三季合併財務季報告。		無	經出席董事無異議照案通過
107.08.06	107年第四次	報告民國106年第二季合併財務季報告。		無	經出席董事無異議照案通過
107.07.23	107年第三次	決議除息基準日		無	經出席董事無異議照案通過
107.05.09	107年第二次	報告民國107年第一季合併財務季報告。		無	經出席董事無異議照案通過
107.03.15	107年第一次	1. 報告民國106年內部稽核報告。 2. 106年度個體財務報告及合併財務報告案。 3. 106年度盈餘分配案。	√	無	經出席董事無異議照案通過
106.12.12	106年第六次	報告民國107年度預算。		無	經出席董事無異議照案通過
106.11.08	106年第五次	報告民國106年第三季合併財務季報告。		無	經出席董事無異議照案通過
106.08.09	106年第四次	報告民國106年第二季合併財務季報告。		無	經出席董事無異議照案通過
106.07.03	106年第三次	決議除息基準日。		無	經出席董事無異議照案通過
106.05.15	106年第二次	1. 報告民國106年第一季財務報告及合併財務報告。 2. 修正本公司「取得或處分資產處理程序」部分條文案。	√	無	經出席董事無異議照案通過

日期	會別	重要決議事項	證交法§14-3所列事項	獨立董事意見及公司對意見之處理	董事會之決議結果
106.03.16	106年第一次	1. 承認民國 105 年財務報告及合併財務報告。 2. 擬議 105 年度盈餘分配議案。 3. 105 年股東常會日期及議案。 4. 105 年內部控制制度聲明書案。	V	無	經出席董事無異議照案通過
105.12.12	105年第六次	1. 報告 105 年度營業企劃書及預算報告。 2. 報告庫藏股轉讓。 3. 報告關鍵查核之訂定。		無	經出席董事無異議照案通過
105.11.10	105年第五次	報告民國 105 年第二季財務報告及合併財務報告。		無	經出席董事無異議照案通過
105.08.08	105年第四次	報告民國 105 年第二季財務報告及合併財務報告。		無	經出席董事無異議照案通過
105.07.08	105年第三次	決議除息基準日。		無	經出席董事無異議照案通過
105.05.11	105年第二次	報告民國 105 年第一季財務報告及合併財務報告。		無	經出席董事無異議照案通過
105.03.17	105年第一次	1. 承認民國 104 年財務報告及合併財務報告。 2. 擬議 104 年度盈餘分配議案。 3. 105 年股東常會日期及議案。 4. 104 年內部控制制度聲明書案。 5. 修正公司章程部分條文案。	V	無	經出席董事無異議照案通過

(十一) 最近年度及截至年報刊印日止董事對董事會通過重要決議有不同意見且有紀錄或書面聲明者，其主要內容：不適用

四、會計師公費資訊：

簽證會計師公費資訊

金額單位：新臺幣千元

會計師事務所名稱	會計師姓名		會計師查核期間	審計公費	非審計公費	合計	備註
安侯建業聯合會計師事務所	張純怡	黃采絹	114年1月1日至114年12月31日	4,370	2,139	6,509	1.稅簽1,105仟元 2.移轉訂價報告/國別報告/集團主檔報告855仟元 3.服務期間代墊費用129仟元 4.非擔任主管職務之全時員工薪資資訊50仟元

五、更換會計師資訊：民國113年度因內部輪調及退休由張純怡會計師與關春修會計師變更為張純怡會計師與黃采絹會計師。

(一) 關於前任會計師：

更換日期	114年12月31日		
更換原因及說明	民國114年度因內部輪調，簽證會計師由張純怡會計師與黃采絹會計師變更為黃采絹會計師與黃柏淑采絹會計師。		
說明係委任人或會計師終止或不接受委任	當事人	會計師	委任人
	情況		
	主動終止委任	不適用	不適用
	不再接受(繼續)委任	不適用	不適用
最新兩年內簽發無保留意見以外之查核報告書意見及原因	無此情事。		
與發行人有無不同意見	有	不適用	會計原則或實務
		不適用	財務報告之揭露
		不適用	查核範圍或步驟
		不適用	其他
	無	不適用	
說明			

其他揭露事項 (本準則第十條第六款第一目之四至第一目之七應加以揭露者)	不適用
--	-----

(二) 關於繼任會計師：

事務所名稱	安侯建業聯合會計師事務所
會計師姓名	黃柏淑
委任之日期	113年12月31日
委任前就特定交易之會計處理方法或會計原則及對財務報告可能簽發之意見諮詢事項及結果	無此情事
繼任會計師對前任會計師不同意見事項之書面意見	無此情事

(三) 前任會計師對本準則第十條第六款第一目及第二目第三點事項之復函：無此情事

六、公司之董事長、總經理、負責財務或會計事務之經理人，最近一年內曾任職於簽證會計師所屬事務所或其關係企業者，應揭露其姓名、職稱及任職於簽證會計師所屬事務所或其關係企業之期間：不適用

七、最近年度及截至年報刊印日止，董事、經理人及持股比例超過百分之十之股東股權移轉及股權質押變動情形：

職 稱	姓 名	114 年度		當年度截至 4 月 2 日止	
		持有股數增(減)數	質押股數增(減)數	持有股數增(減)數	質押股數增(減)數
董事長	錢文莉	0	0	0	0
董事	瑞晟投資股份有限公司代表人： 阮耀樟	0	0	0	0
董事	龍翰興業(股)公司代表人： 施振昇	0	0	0	0
董事	貿華投資股份有限公司代表人： 彭士孝	367,000	0	118,000	0
獨立董事	何志明	0	0	0	0
獨立董事	錢蔭範	0	0	0	0
獨立董事	竺家正	0	0	0	0
總經理	邱鈞榮	0	0	0	0
副總經理	鍾宏治	0	0	0	0
集團財務長	陳靜姬	0	0	0	0

股權移轉資訊：無此情形

姓名 (註 1)	股權移轉原因 (註 2)	交易日期	交易相對人	交易相對人與公司、董事、及持股比例超過百分之十股東之關係	股 數	交易價格

註 1：係填列公司董事、經理人及持股比例超過百分之十股東姓名。

註 2：係填列取得或處分。

股權質押資訊：無此情形

姓名 (註 1)	質押變動原因 (註 2)	變動日期	交易相對人	交易相對人與公司、董事及持股比例超過百分之十股東之關係	股 數	持 股 比 率	質 押 比 率	質 借 (贖 回) 金 額

八、持股比例占前十大股東，其相互間為關係人關係或為配偶、二親等以內之親屬關係之資訊：

姓名	本人持有股份		配偶、未成年子女持有股份		利用他人名義合計持有股份		前十大股東相互間具有關係人或為配偶、二親等以內之親屬關係者，其名稱或姓名及關係。		備註
	股數	持股比例	股數	持股比例	股數	持股比例	名稱	關係	
							(或姓名)		
貿華投資股份有限公司	8,574,038	6.09%	-	-	-	-	-	-	-
貿華投資股份有限公司代表人:彭士孝	-	-	-	-	-	-	-	-	-
龍翰興業股份有限公司	7,643,579	5.43%	-	-	-	-	-	-	-
龍翰興業股份有限公司代表人:楊維顏	-	-	229,170	0.16%	-	-	-	-	-
瑞晟投資股份有限公司	3,706,268	2.63%	-	-	-	-	-	-	-
瑞晟投資股份有限公司代表人: 錢文儀	1,098,844	0.78%	-	-	-	-	錢文莉	姊妹	-
宇謀有限公司	3,699,289	2.63%	-	-	-	-	-	-	-
宇謀有限公司代表人: LEE DIONISIO JR(楊李謀舜)	-	-	1,106,966	0.79%	-	-	Johnny Lee	兄弟	-
貿新投資股份有限公司	3,018,856	2.14%	-	-	-	-	-	-	-
貿新投資股份有限公司代表人: 彭士孝	-	-	-	-	-	-	-	-	-
韓淑萍	2,907,952	2.07%	-	-	-	-	錢文莉 錢文儀	母女 母女	-
匯豐(台灣)商業銀行股份有限公司受託保管坎布里亞新興股東收益ETF投資專戶	2,725,415	1.94%	-	-	-	-	-	-	-
速玉心	2,329,227	1.65%	-	-	-	-	-	-	-
錢文莉	1,943,268	1.38%	175,988	0.13%	-	-	韓淑萍	母女	-
登福有限公司	1,847,768	1.31%	-	-	-	-	-	-	-
登福有限公司 代表人:Johnny Lee	-	-	-	-	-	-	LEE DIONISIO JR(楊李謀舜)	兄弟	-

九、公司、公司之董事、經理人及公司直接或間接控制之事業對同一轉投資事業之持股數，並合併計算綜合持股比例：

綜合持股比例

單位:股；%

轉投資事業 (註)	本公司投資		董事、經理人 及直接或間接控制事業之 投資		綜合投資	
	股數	持 股 比 例	股數	持 股 比 例	股數	持 股 比 例
DFSTW	2,999,994	99	0	0	2,999,994	99
HOLDING	2,400,000	100	0	0	2,400,000	100
DIMSG	5,400,000	100	0	0	5,400,000	100
DIL	1	100	0	0	1	100
FSC	10,000	20	0	0	10,000	20
FSCHK	7,500	15	0	0	7,500	15
ITG GmbH	6,275,000	25	0	0	6,275,000	25
DILTW	2,400,000	80	0	0	2,400,000	80
DFSSG	600,000	100	0	0	600,000	100
DILHK	12,000,000	100	0	0	12,000,000	100
DILSG	1,000,000	100	0	0	1,000,000	100
DIMMY	2,500,000	100	0	0	2,500,000	100
DTLHK	98,550	100	0	0	98,550	100

註：係公司採用權益法之長期投資。

參、募資情形

一、資本及股份

(一)股本來源

1. 股本形成經過

單位：股/元

年月	發行價格	核定股本		實收股本		備註		
		股數	金額	股數	金額	股本來源	以現金以外之財產 抵充股款者	其他
74.08	10	1,000,000	10,000,000	1,000,000	10,000,000	公司登記設立	無	---
83.08	10	2,500,000	25,000,000	2,500,000	25,000,000	現金增資15,000,000	無	---
86.08	10	20,000,000	200,000,000	7,500,000	75,000,000	盈餘轉增5,000,000 現金增資45,000,000	無	---
86.11	10	20,000,000	200,000,000	19,000,000	190,000,000	現金增115,000,000	無	---
87.06	10	30,000,000	300,000,000	26,500,000	260,500,000	盈餘轉增20,500,000 現金增資50,000,000	無	註1
88.08	10	35,000,000	350,000,000	31,700,000	317,000,000	盈餘及資本公積轉增 資56,500,000	無	註2
89.01	10	44,000,000	440,000,000	37,300,000	373,000,000	現金增資56,000,000	無	註3
89.08	10	44,000,000	440,000,000	42,500,000	425,000,000	盈餘及資本公積轉增 資52,000,000	無	註4
90.11	10	62,000,000	620,000,000	49,000,000	490,000,000	盈餘及資本公積轉增 資65,000,000	無	註5
91.08	10	110,000,000	1,100,000,000	56,000,000	560,000,000	盈餘及資本公積轉增 資70,000,000	無	註6
92.08	10	110,000,000	1,100,000,000	66,000,000	660,000,000	盈餘及資本公積轉增 資100,000,000	無	註7
93.07	10	118,000,000	1,180,000,000	72,500,000	725,000,000	盈餘及資本公積轉增 資65,000,000	無	註8
94.08	10	120,500,000	1,205,000,000	81,000,000	810,000,000	盈餘及資本公積轉增 資85,000,000	無	註9
94.09	10	1,238,417	12,384,170	82,238,417	822,384,170	海外第一次無擔保可 轉換公司債轉換普通 股1,238,417股	無	註10
95.10	10	120,500,000	1,205,000,000	91,900,000	919,000,000	盈餘及資本公積轉增 資96,615,830	無	註11
96.10	10	120,500,000	1,205,000,000	100,200,000	1,002,000,000	盈餘轉增資83,000,000	無	註12
97.10	10	138,000,000	1,380,000,000	116,000,000	1,160,000,000	盈餘轉增158,000,000	無	註13
98.10	10	138,000,000	1,380,000,000	123,000,000	1,230,000,000	盈餘轉增資70,000,000	無	註14
99.07	10	138,000,000	1,380,000,000	131,000,000	1,310,000,000	盈餘轉增80,000,000	無	註15
100.07	10	138,000,000	1,380,000,000	135,000,000	1,350,000,000	盈餘轉增資40,000,000	無	註16
103.03	10	138,000,000	1,380,000,000	133,000,000	1,330,000,000	註銷庫藏股20,000,000	無	註17
103.06	10	138,000,000	1,380,000,000	131,000,000	1,310,000,000	註銷庫藏股20,000,000	無	註18
103.10	10	138,000,000	1,380,000,000	129,000,000	1,290,000,000	註銷庫藏股20,000,000	無	註19
107.09	10	138,000,000	1,380,000,000	126,000,000	1,260,000,000	註銷庫藏股30,000,000	無	註20
110.09	10	168,000,000	1,680,000,000	136,080,000	1,360,800,000	盈餘轉增資10,080,000	無	註21
112.07	10	168,000,000	1,680,000,000	142,884,000	1,428,840,000	盈餘轉增資68,040,000	無	註21

- 註1：核准字號：(87)台財証(一)第27451號
 註2：核准字號：(88)台財証(一)第63675號
 註3：核准字號：(88)台財証(一)第110263號
 註4：核准字號：(89)台財証(一)第58288號
 註5：核准字號：(90)台財証(一)第166245號
 註6：核准字號：台財証一第0910143800號
 註7：核准字號：台財証一第0920131682號
 註8：核准字號：金管證一字第0930134198號
 註9：核准字號：金管證一字第0940132104號
 註10：核准字號：證櫃監字第0940201622號
 註11：核准字號：證櫃監字第0950027470號
 註12：核准字號：證櫃監字第0960203341號
 註13：核准字號：證櫃監字第0970202178號
 註14：核准字號：證櫃監字第0980202178號
 註15：核准字號：證櫃監字第0990035003號
 註16：核准字號：金管證一字第1000032276號
 註17：核准字號：經投商字第10301040870號
 註18：核准字號：金管證一字第10301109420號
 註19：核准字號：金管證一字第10301219720號
 註20：核准字號：經投商字第10701111150號
 註21：核准字號：經投商字第11001164720號
 註21：核准字號：經投商字第11230133310號

2. 股份種類

單位：千股

股份種類	核定股本			備註
	流通在外股份	未發行股份	合計	
記名式普通股	142,884	25,116	168,000	上櫃股票

註：流通在外股份含庫藏股2,140,000股

3. 總括申報制度相關資訊：無

有價證券種類	預定發行數額		已發行數額		已發行部分之發行目的及預期效益	未發行部分預定發行期間	備註
	總股數	核准金額	股數	價格			
-	-	-	-	-	-	-	-

(二) 主要股東名單(持股比例達5%以上之股東)

單位：股

基準日：115年4月2日

股東戶名	持有股數	持股比例
貿華投資股份有限公司	8,574,038	6.09%
龍翰興業股份有限公司	7,643,579	5.43%

(三)公司股利政策及執行狀況：

1. 本公司章程訂定之股利政策

本公司章程規定，公司年度總決算如有本期稅後淨利，應先彌補累積虧損（包括調整未分配盈餘金額），依法提撥 10% 為法定盈餘公積；但法定盈餘公積累積已達本公司實收資本額時，不在此限。次依法令或主管機關規定提撥或迴轉特別盈餘公積。嗣餘盈餘，連同期初未分配盈餘（包括調整未分配盈餘金額），由董事會擬具盈餘分配議案提請股東會決議分派股東紅利。

本公司為維護股東之投資報酬，且為因應景氣之循環及健全公司之財務結構，股利發放係下列考量因素：

- (1) 因應公司未來擴展營運規模之需求。
- (2) 維持公司每股盈餘獲利水準之平穩。
- (3) 考量公司現金流量、營運盈餘之狀況。

本公司目前屬成長階段，未來數年皆有擴充營運服務網路之計劃暨資金之需求，盈餘分配時，股東紅利分配數中的現金分配不低於百分之十。

2. 本次股東會民國一百一十四年度股東紅利分派情形報告

民國 115 年 03 月 12 日本公司董事會擬議，民國 114 年度盈餘分派，依公司法及公司章程之規定提列法定盈餘公積 112,154,319 元，分配董監事酬勞 18,179,442 元及員工酬勞 68,273,831 元。股東紅利現金股利 788,166,400 元之分配授權董事會另訂除息基準日辦理發放。

3. 預期股利有重大變動：股利政策無重大變動

(四) 本次股東會擬議之無償配股對公司營業績效及每股盈餘之影響：

民國 114 年盈餘分派股東紅利部分發放現金股利。

(五) 員工、董事酬勞：

1. 員工及董事酬勞估計基礎：

本公司於民國一一四年六月五日經股東會決議修改公司章程，依修改後章程規定，年度如有獲利(所謂獲利係指稅前利益扣除分派員工酬勞及董事酬勞前之利益)，應提撥不低於 5% 為員工酬勞及不高於 5% 為董事酬勞。但公司尚有累積虧損(包括調整未分配盈餘金額)時，應預先保留彌補數額。前項員工酬勞數額中，應提撥不低於 0.3% 為基層員工調薪或分配酬勞。修改前章程則規定，公司年度如有獲利(所謂獲利係指稅前利益扣除分派員工酬勞及董事酬勞前之利益)，應提撥不低於 5% 為員工酬勞及不高於 5% 為董事酬勞。但公司尚有累積虧損(包括調整未分配盈餘金額)時，應預先保留彌補數額。

前項員工酬勞得以股票或現金為之，其給付對象得包括符合一定條件之從屬公司員工。前項董事酬勞僅得以現金為之。

本公司民國 114 年度及 113 年度員工酬勞及董事酬勞估列金額分別為 68,273 千元及 56,887 千元，董事酬勞估列金額分別為 18,179 千元及 14,866 千元，係以本公司該段期間之稅前淨利扣除員工及董事酬勞前之金額乘上本公司章程所訂之員工酬勞及董事酬勞分派成數為估計基礎，並列報為該段期間之營業費用，相關資訊可至公開資訊觀測站查詢。前述董事會決議分派之員工及董事酬

勞金額與本公司民國 114 年度及 113 年度合併財務報告估列金額並無差異。

2. 董事會通過分派酬勞情形：

(1) 配發員工現金紅利及董事酬勞金額：

本公司 114 年度擬議配發員工酬勞新台幣 68,273 仟元，董事酬勞新台幣 18,179 仟元。本公司董事會擬議配發之員工現金紅利及董事酬勞金額與本公司民國 114 年度合併財務報告估列金額並無差異。

(2) 因自民國九十七年起實施員工分紅及董事酬勞費用化，本公司 113 年財務報表員工酬勞及董事酬勞估列數有差異時，則列為 114 年度之損益。

(3) 考慮擬議配發員工酬勞及董事酬勞後之設算每股盈餘：

將 114 年度擬議配發之員工酬勞及董事酬勞視為盈餘所屬年度之費用時，設算之稅後基本每股盈餘由 8.0 元，減少 0.06 元成為 7.94 元。

3. 上年度盈餘用以配發員工酬勞及董事酬勞情形：

本公司 114 年度員工酬勞及董事酬勞經 115 年 3 月 12 日董事會通過，並於 115 年 6 月 1 日股東常會報告分派情形。

(六) 公司買回本公司股份情形：

1. 民國一百一十二年十二月十一日舉行董事會，決議通過買回庫藏股 3,000,000 股，並轉讓股份給員工。
2. 自台灣證券集中市場買回公司股份於民國一百一十三年二月二日執行完畢，買回庫藏股 2,000,000 股，買回股份佔公司已發行股份總數之比率為 1.5%，平均每股買回價格新台幣 86.24 元。

買回期次 (註)	第 8 次(期)	第 9 次(期)
買回目的	轉讓股份予員工	轉讓股份予員工
買回期間	111/10/17~111/12/08	112/12/13~113/02/02
買回區間價格	最低:43.50 最高:104.30	最低:56.14 最高:120.21
已買回股份種類及數量	普通股3,000,000股	普通股2,000,000股
已買回股份金額	201,000,388元	172,471,641元
已買回數量占預定買回數量之比率(%)	100%	67%
已辦理銷除及轉讓之股份數量	2,860,000股	-
累積持有本公司股份數量	140,000股	2,140,000股
累積持有本公司股份數量占已發行股份總數比率(%)	0.1%	1.5%

二、公司債辦理情形：不適用

三、特別股辦理情形：不適用

四、海外存託憑證辦理情形：不適用

五、員工認股權憑證辦理情形：不適用

六、限制員工權利新股辦理情形：不適用

七、併購或受讓他人公司股份發行新股辦理情形：不適用

八、資金運用計畫執行情形：不適用

肆、營運概況

一、業務內容

(一) 業務範圍

1. 所營業之主要內容

整合空運、海運、貿易合規和合同物流服務，中菲行以卓越的全球物流服務協助客戶掌握物流脈動。其大多數物流專案連結亞洲的物流和製造中心，使中菲行成為串連亞洲與全世界的頂尖全球物流供應商。中菲行現今在中國、印度、亞太地區、北美和歐洲擁有超過 150 個行銷服務據點、80 個合同物流營運中心，以及 200 多個策略合作夥伴代理服務據點。以其智慧科技能力，專業及彈性的服務團隊，為客戶尋找最佳的物流解決方案。

2. 營業比重

幣別：新台幣佰萬

產品分類	114 年度		113 年度	
	營業額	%	營業額	%
空運	188 億 0 仟 4 佰萬元	64.1%	170 億 2 仟 8 佰萬元	60.9%
海運	90 億 1 仟 2 佰萬元	30.8%	94 億 4 仟 1 佰萬元	33.8%
合同物流	14 億 9 仟 0 佰萬元	5.1%	14 億 9 仟 1 佰萬元	5.3%
集團營業額	293 億 0 仟 6 佰萬元	100%	279 億 6 仟 0 佰萬元	100.0%

3. 公司目前之服務項目

3-1. 國際貨運代理服務：

中菲行在亞太、北美及歐洲提供戶到戶的國際貨運代理服務，整合空運、海運、陸運、鐵路及合同物流，透過全球統一物流平台，提供完整的運輸解決方案。

3-1-1. 國際空運服務：

中菲行專注於半導體、電子、航太、醫療及時尚等高時效性行業的空運服務。

● 核心優勢：

- 與亞洲航空公司簽訂長期包板協議，確保緊急情況下運力穩定。
- 全球貨運市場前 25 大空運代理，全年艙位保障。
- 46 年深耕高科技產業，50% 營收來自半導體及其他高科技產品運輸。
- 物流準時率超 98%，提供智慧化追蹤，客戶可實時掌握貨物狀態。

- **服務特色：**

- 經濟高效的併裝空運，固定航班覆蓋亞洲及歐美主要城市。
- 提供標準化高效解決方案，針對緊急需求推出快捷及下一航班（NFO）服務：
 - 亞洲區內 24-48 小時送達。
 - 亞洲以外 72 小時快速運送。
- 提供包機服務，滿足大宗或急件特殊需求。

3-1-2. 國際海運服務：

作為無船承運人（NVOCC），中菲行提供整櫃與散貨海運服務，與亞洲主要船公司合作，確保穩定運力。

- **核心優勢：**

- 全球前 50 大海運貨運代理，亞太地區艙位保障穩健。
- 提供從提貨到最後一哩的門到門整合服務。
- 中國、香港及台灣主要港口提供買家併裝服務，優化成本與效率。

- **服務特色：**

- 客製化物流解決方案，靈活應對生產延誤、船期變動、塞港等突發狀況。
- 超大尺寸（OOG）及複雜貨物由專案團隊提供專屬解決方案。
- 支援 EDI/API 快速資訊整合，提升物流資訊處理效率。

3-1-3. 公路與鐵路運輸服務：

提供一站式公路與鐵路運輸，覆蓋中國全境、跨境卡車及中歐鐵路，兼顧簡便、經濟與環保。

- **核心優勢：**

- 自 2001 年起在中國開展卡車貨運，服務網絡遍及上海、北京、廣州、深圳等樞紐。
- 自有卡車及司機，提供香港與中國大陸雙向整車及零擔服務。
- 中歐鐵路運輸比空運節省約 70% 成本，比海運縮短約 20 天運輸時間。

- **服務特色：**

- 跨境卡車運輸解決空運高成本及艙位緊張問題，覆蓋中國與東南亞。
- 全程由中菲行負責，降低運輸成本，實現節能減碳。

3-1-4. 多式聯運：

提供海空、空海、陸運及鐵路聯運解決方案，平衡速度與成本，支持低碳永續發展。

- **核心優勢：**

- 專業團隊管理複雜路徑，確保準時交貨。
- MyDimerco 系統提供貨物實時追蹤及變化提醒。

- **服務特色：**

- 中國至歐洲鐵路運輸，及亞洲區間多式聯運。
- 針對中國至墨西哥高價貨物，提供 6-8 天內的空陸聯運解決方案。

3-1-5. 報關與合規：

整合全球運輸及海關專業知識，通過單一窗口提供貨運承攬服務。

- **核心優勢：**

- 130+ 亞太營運單位，精通當地海關法規，加速清關並降低查驗率。
- 擁有 AEO 及 C-TPAT 認證，提升通關效率。
- 中國最高等級 AEO 認證，提供全方位報關清關服務。

- **服務特色：**

- 美國子公司提供進口安全申報及合規服務。
- 中國市場提供保稅倉庫及自由貿易區報關。
- 印度清奈設立「Expand to India Advisory Service」，協助製造商應對印度海關法規，確保合規並享受政策優惠。
- 針對美國 IEEPA (國際緊急經濟權立法)帶來的劇烈變動，提供專門的貿易合規與稅務諮詢服務。

3-1-6. 貨物保險服務：

提供全額貨物保險，涵蓋全球所有運輸模式，確保貨物完整價值得到保障，由中菲行代為處理相關事宜。

3-2. 合同物流服務：

提供倉儲、配送、保稅倉庫及維修零件物流解決方案。

- **核心優勢：**

- 倉庫多設於自由貿易區及保稅園區，提供靈活存儲及精準庫存管理。
- 先進倉儲管理系統支持從工廠到市場的全程配送。

- **服務特色：**

- 保稅倉庫提供延遲納稅選項，提升資金效率。
- 維修零件物流縮短停機時間，提供高時效交貨及逆向物流管理。

3-3. 供應鏈解決方案：

協助客戶管理複雜國際物流專案，提供數據整合及市場進入支持。

- **核心優勢：**
 - 深入了解中國、印度、東南亞法規，提供新市場進入支持。
 - 50+年國際物流經驗，設計整合性全球物流計劃。
- **服務特色：**
 - 項目物流：簡化大型超重貨物運輸。
 - 訂單管理系統：協助供應商協作，監控訂單及運輸流程。
 - 數據整合：數位物流平台提升可視性。
 - 供應鏈諮詢：為客戶量身定制全球物流策略。

4. 計畫開發之新服務整合式服務開發



整合式物流解決方案

中菲行持續深化合同物流整合服務，結合海運、空運及陸運資源，從單一運輸或倉儲服務升級為多面向、可量身定制的解決方案。我們致力於提升客戶物流效率並降低營運成本，滿足多元化的市場需求。

報關與合規專業服務

我們提供專業的本地報關服務、關稅諮詢及產品分類優化建議，幫助客戶降低稅務成本。同時，針對國際市場的法規變化，我們為企業及合作夥伴提供最新的稅務與合規培訓，確保客戶在全球貿易中保持競爭力。

面對 IEEPA 及美國新興關稅政策所帶來的劇烈變動，我們組織專門的貿易合規與稅務顧問團隊。該團隊致力於為客戶提供深度的合規評估與供應鏈重組規劃，並針對複雜的關稅結構，協助客戶合法申請退稅 (Duty Drawback) 與稅務最佳化。透過結

合中菲行的全球物流網絡與專業法規解析能力，協助客戶規避潛在的貿易制裁風險。

供應鏈多元化與新市場布局諮詢服務

因應「中國+1」策略及供應鏈多元化趨勢，中菲行積極拓展東南亞及印度市場，設立專業諮詢服務據點。我們提供從工廠搬遷、倉儲選址到在地法規建議的一站式支援，並透過風險評估量表協助企業進行可行性分析。配備通曉中文及當地語言的專業團隊，我們深入了解在地文化與營運環境，為客戶提供高效、精準的服務。

可持續航空燃料（SAF）服務

為響應全球減碳趨勢，中菲行推出可持續航空燃料（SAF）相關服務。我們與國際航空公司及燃料供應商合作，為客戶提供低碳航空運輸選項，協助企業達成碳中和目標。透過 SAF 的應用，客戶可降低航空物流的碳足跡，同時維持高效運輸效能。我們還提供碳排放追蹤與報告服務，幫助客戶透明化管理其環境影響，符合國際永續標準。

科技與未來展望

中菲行將持續整合數位科技與產業洞察，推動更靈活、前瞻的物流服務。透過雲端平台、智慧物流系統及可持續解決方案，我們協助企業在複雜的全球市場中穩健成長，開拓新商機，實現永續發展目標。

(二) 產業概況

1. 產業之現況與發展

總體經濟表現

2025 年全球經濟展現韌性，國際貨幣基金組織（IMF）預估全球經濟成長率為 3.3%，主要受惠於對資料中心、人工智慧 AI 晶片、電力等 AI 基礎建設的投資熱潮。通膨降溫、勞動市場壓力緩解，以及 AI 相關產品需求強勁，特別是已開發國家因供應鏈改善與服務需求提升，帶動貿易復甦。根據 S&P Global 數據，2025 年全球製造業 PMI 平均值約為 50.31，全球製造商活動略有增長但幅度非常有限，顯示全球需求疲弱。然而，相較於 2025 年全球製造業僅呈現溫和擴張，全球與美國服務業 PMI 整體維持在 50 以上，顯示服務業仍是支撐 2025 年經濟活動的主要動能。

2025 年全球經濟在波動中展現了韌性，各國表現呈現顯著的分歧化走勢。AI 技術的商業化落地成為推動增長的核心引擎，地緣政治風險顯著影響經濟，而貿易保護主義（美國關稅政策）已成為結構性風險之一，如 IEEPA 關稅的司法結果、Section 232 與 301 措施的延伸，以及愈趨頻繁的貿易框架協議，則成為最大的不確定性來源。

主要經濟體表現

- a. **美國**：經濟在 2025 年仍展現韌性，但成長較前期放緩，經濟合作暨發展組織（OECD）預估，美國 2025 年實質 GDP 成長率為 2.0%。支撐經濟的主要因素仍包括就業市場相對穩健與民間需求，但關稅傳導、移民放緩與政策不確定性，對投資與通膨前景形成壓力。從景氣調查看，S&P Global 2025 年 12 月美國製造業 PMI 為 51.8，重返擴張區間；服務業 PMI 為 52.5，顯示服務活動仍維持溫和成長，整體而言，美國經濟在 2025 年底仍具一定動能。
- b. **歐洲**：經濟於 2025 年延續低速復甦。OECD 預估，歐洲 2025 年實質 GDP 成長率為 1.3%；支撐因素包括金融條件改善、資金持續投入，以及勞動市場仍具韌性，但貿易摩擦與外部需求疲弱仍抑制整體成長。PMI 數據顯示，歐洲各產業復甦步調仍不一致。製造業 PMI 為 48.8，仍處於收縮區間；服務業 PMI 為 52.4，持續維持擴張。
- c. **中國**：中國經濟在 2025 年大致達成官方成長目標，但結構性壓力仍在。IMF 指出，中國 2025 年經濟成長率為 5.0%，上修反映政策刺激與政策性金融支持的效果；不過，內需偏弱與房地產調整仍是主要挑戰。從景氣數據來看，國家統計局公布 2025 年 12 月官方製造業 PMI 為 50.1，重回擴張區間；非製造業 PMI 為 50.2，亦回到榮枯線之上，顯示在政策支撐下，年末景氣較前期有所改善，但整體修復仍偏溫和。
- d. **印度**：印度於 2025 年仍維持較強成長動能。IMF 將 2025 年經濟成長率上修至 7.3%；OECD 亦預估其 2025/26 財年實質 GDP 成長率為 6.7%。PMI 方面，2025 年 12 月製造業與服務業 PMI 分別為 55.0 與 58.0，均處高度擴張區間，反映內需與服務活動表現穩健。

產業動態

AI 供應鏈表現突出，技術進步推動效率提升與成本降低，帶動晶片製造與軟體市場快速成長。傳統製造業與汽車業則面臨挑戰，中國供應過剩與全球需求減弱形成雙重壓力。2024 年中國電動車製造商迅速崛起，市場份額擴大，而歐洲車企因成本壓力與競爭加劇，面臨裁員潮。汽車產業危機進一步衝擊出口與製造業 PMI，特別是德國 PMI 於 2024 年 8 月僅為 42.4，反映工業生產顯著收縮。

空運市場

國際航空運輸協會（IATA）發佈的 2025 年全球航空貨運市場資料顯示，全球航空貨運需求於 2025 年再創新高。全年航空貨運需求（以貨運噸公里 CTK 計算）較 2024 年成長 3.4%，其中國際需求成長 4.2%；同期全球航空貨運運力（以可用貨運噸公里 ACTK 計算）較 2024 年增加 3.7%，其中國際運力成長 5.1%。全年平均收益率較 2024 年下降 1.5%，但仍較 2019 年高出 37.2%，反映市場已逐步回歸較正常的供需平衡，但價格水準仍明顯高於疫情前。

2025 年 12 月，航空貨運市場延續穩健表現。當月全球貨運需求較 2024 年 12 月增加 4.3%，國際需求成長 5.5%；全球運力年增 4.5%，國際運力年增 6.4%。同月全球收益率較前一年同期下滑 2.6%，但月增 0.4%，顯示在供給增加下，價格雖持續正常化，市場仍維持一定支撐。

從市場需求面來看，2025 年空運成長動能並非來自全面性的全球貿易大幅回升，主要由電商、供應鏈重組與高時效貨物運輸需求所帶動，企業亦因應快速變動的貿易政策環境，提前出貨或調整運輸配置，使空運在不確定性升高的情況下持續扮演關鍵角色。

從區域表現觀察，亞太地區仍是 2025 年全球空運市場的主要成長驅動力，全年需求成長 8.4%；歐洲年增 2.9%，非洲年增 6.0%，拉丁美洲及加勒比地區年增 2.3%。相較之下，北美市場受跨太平洋航線疲弱影響，全年需求反而下降 2.2%。整體而言，2025 年空運市場在需求續增與運力同步恢復之下，呈現「量增、價穩中偏弱」的格局；未來在關稅政策不確定性、供應鏈重組、電商與半導體等高值貨種支撐下，空運仍將維持其在全球供應鏈中的戰略地位。

海運市場

根據聯合國貿易和發展會議 (UNCTAD)《Review of Maritime Transport 2025》，全球海運市場在 2025 年面臨更高的不確定性與波動。UNCTAD 預估，2025 年全球海運貿易量僅增長 0.5%，低於 2024 年的 2.2%；其中全球集裝箱化貿易量預計增長 1.4%。預計 2026-2030 年全球海運貿易量年均增長率為 2.0%，集裝箱化貿易量年均增長率為 2.3%，顯示中長期仍有增長空間，但整體擴張速度較過往放緩。

從市場環境來看，地緣政治緊張、貿易政策調整、航線重組與運輸距離拉長，仍是 2025 年海運市場的核心影響因素。紅海危機持續改變全球航運路徑，許多船舶改道好望角，推高運輸距離、成本與供應鏈脆弱性；截至 2025 年 5 月，蘇伊士運河通行噸位仍較 2023 年低約 70%。同時，美國與其他經濟體在 2025 年宣布的新關稅與港口費用措施，也進一步加劇市場成本壓力與政策不確定性。

就區域結構而言，亞洲仍是全球海運與港口網絡的核心區域。在港口活動方面，2018 年上半年至 2024 年下半年間，亞洲在全球集裝箱船港口掛靠占比由 59% 升至 63%，油輪掛靠占比則由 54% 升至 61%。UNCTAD 的數據中心也指出，中國仍是亞洲海運連結度最高的經濟體，且多個亞洲經濟體位居全球前列，反映亞洲在全球班輪與供應鏈網絡中的樞紐地位持續強化。

從貨種表現來看，2025 年海運需求並非全面性走強，而是呈現分化。回顧 2024 年指出，集裝箱與乾散貨是帶動海運量成長的重要板塊；其中，2024 年集裝箱化貿易量增幅超過 6%，鐵礦石、煤炭與鋼材等貨種表現相對較強。但展望 2025 年，主要經濟體工業活動偏弱、中國大宗商品需求轉弱、全球金融條件偏緊，都將壓抑乾散貨與整體海運需求表現，使全年增長維持在低位。

整體供需與運價方面，市場仍處於「需求偏弱、供給持續增加、運價波動加劇」的格局。2024 - 2025 年間，集裝箱、乾散貨與油輪運價均維持高波動，主要受地緣政治、政策變化與供需失衡驅動。2025 年全球海運貿易量預計僅增長 0.5%，但全球船隊運力仍將擴張約 4%；其中集裝箱船運力增幅約 6.6%，高於散裝船與油輪，顯示部分航運板塊仍面臨供給增長快於需求的壓力。

綜合而言，2025 年海運市場延續低速增長與高波動特徵。集裝箱市場需求雖仍有支撐，但受全球經濟復甦不均、關稅政策變動、航線繞行與新船交付等因素影響，市場不確定性顯著升高；乾散貨與能源運輸需求則更明顯受到中國需求、工業活動與地緣政治局勢牽動。未來一段時間，海運市場將持續呈現「增長放緩、區域重組、供需再平衡」的發展格局。

2. 產業上、中、下游之關聯性

運輸服務業主要係提供航空貨物承攬之服務，其勞務提供之對象主要為有進、出口需求之企業，因此當上游供應商、製造商、出口商，透過承攬業者向航空公司洽訂機位，當航空艙位供給大於需求運價下降，反之航空艙位供給小於需求運價上漲，安排航班後，由內陸運輸業將出口貨運送至航空貨運集散場，再經報關業向海關申報進出口資料，完成貨物通關作業後，透過空運將貨物運送到達目的地，視需要再依不同配銷方式，安排進口地貨車運輸公司將貨物運送至下游製造商、進口商、終端點客戶指定地點，完成航空貨物運輸整體流程。

上游	中游	下游
航空公司 船公司 倉儲業者 報關行 貨運集散場 港務公司 陸運業者	貨運承攬商	進出口貿易商 製造商 電商 代理商

3. 總體經濟發展趨勢

2025 年國際運輸物流市場仍處於高度變動與不確定的經營環境之中。全球經濟雖維持溫和復甦，但地緣政治衝突、貿易政策調整、供應鏈重組及區域市場變化，持續對國際物流運作帶來影響。海運市場方面，航線繞行、港口作業壓力與運力調整，使運輸時效、成本及艙位供給仍存在波動；空運市場則受電商需求、急單出貨及高時效貨載支撐，整體需求保持韌性，但同時也面臨政策變動與市場結構調整的挑戰。面對全球政經局勢快速變化與供應鏈持續重整，物流產業所面臨的營運挑戰與經營風險仍然偏高，企業須持續強化應變能力與風險管理機制，以因應多變的市場環境。

3-1. 船舶供應和超額預訂

- a. 為了符合國際海事組織(IMO)的綠能標準。
- b. 利用疫情期間所累積的收益更換船舶，其中著重於長期租賃的船舶。
- c. 利用其財務實力取得更多市場份額，在迅速發展的產業中，展現其策略優勢。

3-2. 環境保護法規

歐盟排放交易系統(ETS)對營運於歐洲的貨運公司帶來不少挑戰。該法規要求貨運公司交出在往返歐盟港口或行駛於歐盟港口期間所產生的部分二氧化碳排放。該產業為了有效應對這些法規所採取的相關措施：由於貨運業者預計產生額外成本，他們宣布向在其船舶上放置貨櫃的托運人收取附加費。

3-3. 展望 2026

展望 2026 年，美國貿易合規環境的不確定性仍將持續，關稅政策已成為結構性風險之一。部分亞洲關鍵航線在空運市場的運價與需求已攀升至歷史高點，甚至超越疫情期間水準，顯示市場對運力的實質需求仍具支撐；海運市場方面，船公司運力與費率策略調整影響，市場運價出現短期回升；值得注意的是，近期中東地區地緣衝突急速升溫（含潛在的區域性衝突擴大），不僅讓全球能源價格與通膨走勢增添變數，更使關鍵航道的風險溢價再度攀高。在全球地緣政治與關稅政策變數交疊下，託運人整體的供應鏈規劃態度將維持高度審慎。

回顧 2025 年，全球貨運市場持續面臨多重變數的考驗。各項地緣政治、總體經濟與貿易政策的變動，深刻重塑了運輸物流業的發展軌跡。面對複雜環境，中菲行始終秉持「輕資產」策略，結合「雲端數位供應鏈管理平台（Dimerc Value Plus System）」，展現具備彈性的應變能力。2025 年影響整體市場供需的關鍵因素如下：

● 地緣衝突與關鍵航線的持續性風險

2025 年紅海危機對航線的影響常態化，整體中東局勢的脆弱性仍迫使多數船舶繞行好望角，大幅吸收了市場的過剩運力。區域安全的不確定性，使得維持供應鏈韌性成為全球託運人的首要考量。

● 全球海運聯盟重組與運力洗牌

2025 年全球海運聯盟的重大重組，對既有航線的運力分配產生了實質影響，並重塑了海運費率的競爭格局。本公司密切追蹤各大船商的網路佈局變動，及時為客戶動態調整運輸與艙位策略。

● 美國 IEEPA 政策動向與新關稅合規挑戰

美國當局對《國際緊急經濟權力法》(IEEPA)的潛在應用與政策動向，使全球貿易壁壘與出口管制的不可預測性顯著升高。同時，美國針對貿易合規實施新政（如取消最低免稅限額原則），推升了跨境電商的合規成本，促使電商物流模式由 B2C 逐漸向 B2B2C 轉型。這些政策變動不僅加速跨國企業供應鏈的重組（如 China+1 策略），更對物流業者的合規審查提出嚴苛要求。本公司憑藉全球網絡，協助客戶敏捷調整進出口節點，確保跨境物流符

合最新國際法規。

- **航空市場供需板塊移動**

承上述電商模式與合規政策的轉變，部分電商平台取消航空包機，促使部分原本依賴空運的貨物轉向海運。此一轉移改變了空運市場的供需平衡，加劇了航空貨運市場短期內的不確定性。

- **運力過剩隱憂與運價波動管理**

儘管地緣因素暫時緩解了海運運力過剩的壓力，但隨著新船持續交付，市場仍需警惕若蘇伊士運河等關鍵航道恢復正常運作，龐大的運力釋出將對2025至2026年的運價產生實質衝擊，企業必須將運力過剩衍生的成本波動風險納入長期規劃。

- **東南亞與印度製造業的崛起**

在美中貿易緊張局勢下，東南亞與印度逐漸成為全球製造業的重要基地。越南、泰國、馬來西亞和印尼等東南亞國家憑藉相對低廉的勞動力成本、日益完善的基礎設施和政府政策，吸引了大量製造業投資。這些國家通過參與區域全面經濟夥伴協定（RCEP）等貿易協定，進一步增強了其作為製造樞紐的吸引力，區域內貿易往來日益頻繁，帶動了更複雜且高效的供應鏈網絡形成。這些新興的生產基地正與中國、日本、韓國等傳統製造中心形成互補關係，創造了更加多元化的亞洲製造網絡。

特別是越南在電子製造領域取得顯著進展，已成為科技業的重要生產基地；泰國在汽車及零部件製造方面建立了區域領先地位；馬來西亞則在半導體和電子元件生產上擁有專業優勢；印尼則憑藉豐富的自然資源發展礦產加工和紡織業。

印度憑藉其龐大的人口和「印度製造」政策的推動，正迅速成為全球製造業的新興樞紐。印度政府透過提供稅收優惠（PLI）、簡化商業流程和建設專業製造區等措施，積極吸引外國投資，特別是在電子產品、汽車零件和紡織品等業務範圍產業，印度強勁的增長潛力將促使更多跨國企業將生產基地遷往或擴展至該市場。

這種供應鏈重組趨勢為物流服務提供商帶來了新的機遇與挑戰，面對全球貨運市場的挑戰，中菲行將持續提供靈活的物流解決方案，確保運輸流通穩定。針對運費上漲與市場不確定性，將調整運力配置並加強各地區的物流網路，幫助企業應對貿易政策變動以增強供應鏈效率。

(三) 技術及研發概況

1. 商業智慧科技能力

暨中菲行增值訊息系統(Dimerco Value Plus System®)於2017-2019成功升級並導入最新的雲端架構與智慧行動應用，並透過虛擬辦公室的概念及能力，利用智慧型裝置，提

供客戶無所不在、無時不刻的高規格服務。

- **MyDimerco 協同合作服務平台**

透過簡易的互動介面系統，提供客戶遠端即時掌握供應鏈各節點，包含線上下單、詢價、即時貨況、異常通知、報表分析、即時訊息等。透過 MyDimerco 的平台協助客戶掌握整個供應鏈流程，包含從原物料供應商到工廠，進而加工包裝後，將成品運送至世界各地的市場配送中心，有效分析與達成關鍵績效指標。

- **訂單管理系統解決方案(POMS, Purchase Order Management System)**

於 2017 年，中菲行充分展現其資訊科技能力，針對客戶之訂單，量身打造能強化整體供應鏈管理效益的訂單管理系統解決方案專屬智慧管理平台，不僅能與客戶的訂單管理系統對接、與中菲行增值訊息系統®同步線上訂艙，更可藉此即時掌握貨物銷售/運送/採購/倉儲配送最新動態。

- **跨境電商物流整合服務(Cross-Border eCommerce EDI Integration)**

近年來，跨境電子商務已從迅速崛起邁向蓬勃發展階段，中菲行運用組織力，以各地整合銷售和客服的戰鬥團隊開發新業務，持續爭取到多家跨國企業及跨境電商，中菲行透過自行研發的中菲行增值訊息系統(Dimerco Value Plus System®)，進而整合客戶端、國際物流業者(此指中菲行)以及當地快遞業者，進行電子資料交換(EDI)，協助客戶同步將所有物流資訊整合交換給當地快遞公司同步作業，成功地在最短時間內將客戶倉庫的商品根據客戶要求的時效內，送達其顧客手中。

- **智慧物流前置系統—易可達 (eCallFreight® System)**

為整合一條龍的國際運輸與物流智慧系統，中菲行自 2015 年初即推動研發派送卡車管理系統「易可達 eCallFreight® System」，強化連結國際物流前後端的卡車派送、提貨及配送的服務。透過此一解決方案的執行，可與在地物流合作夥伴，利用物聯網進行資料流與資訊流的結合，以達系統數位化，並建立大數據基礎，同時提昇貨物運輸的安全性，並達到操作效益極大化及服務優質化。

- **Value+ Mobile Assistance APP (VMA)**

提供外勤人員更方便、快速、簡單的透過手機隨時隨地查詢進出口貨物的資料(Shipment)，更新相關的貨況資料(Milestone)並上傳照片，提供客人更即時的貨物資訊。

- **eWMS APP**

藉由手機 APP 並搭配手持掃描裝置(Handheld device)，根據不同的客戶需求提供倉庫管理作人員簡單、直覺的操作，把實際操作與系統更新融為一體，加速並使作業流程更加順暢，並且降低操作錯誤的情況。

- **Miles Do APP**

為避免空運進出口發生的問題及提高作業速度，此 APP 提供了資料比對檢查、列印標籤(Label)、更新貨況(Milestone)於一身，以提供更品質的服務內容。

- **Dimerco MFA (Multi-Factor Authentication)**

為確保登入到 ERP 系統的安全性，自行研發 Dimerco MFA 多重驗證機制，提供了透過手機 APP 或是 e-Mail 兩種方式來取得驗證碼，確保登入者的身分無虞，降低資安風險。

- **DimBot**

結合機器學習(Machine Learning)與人工智慧(AI)，積極導入新式 AI 科技，在維持高度資安防護下，協助同仁加速完成作業。同時，從不同的資訊來源（如航空公司、船公司、資料交換數據等）獲取即時且準確的航務資訊並自動更新到 ERP 系統，並在異常狀況時主動通知。減少了使用者固定的工作外，同時提高資訊獲得的效率，提供更高、更快速的服務。

- **RPA (Robotic Process Automation) 流程自動化:**

在多年的資訊數位能力培養下，中菲行將 2023 年定位為數位轉型元年，創立 RPA 種子團隊深入研究全球物流服務流程，並以 RPA 軟體運用達到訊息一元化及數位化，強化了操作及管理效率及服務水平。

- **貨物運輸碳排放統計報告**

自 2023 年起，導入經國際組織 Smart Freight Centre (SFC) 認證的 EcoTransIT World 系統，計算空運、海運及陸運運輸之碳排放量，並透過 MyDimerco 平台有效產出報表，符合 Global Logistics Emissions Council (GLEC) 框架，並滿足 GHG Protocol (企業標準) 要求。

2024 年，中菲行成功通過 ISO 27001:2022 轉版認證 (BSI Certification No. IS 743553)，彰顯其在資訊安全管理領域的卓越成就。此認證不僅證明中菲行在保護客戶數據與信息安全方面的卓越表現，更強化了客戶對其信心與信任。中菲行透過最新的資訊安全管理架構，結合雲端數據分析與數位行銷，提升競爭力。同時，透過 MyDimerco 平台的升級與 POMS 系統的導入，擴展至供應鏈管理、供應商績效評估及物流成本分析，並提供線上訂艙與客服等服務，實現線上線下整合，進一步提升客戶體驗與服務效率。

2. 永續發展和全球網絡整合

2022-2023 年，因應綠色物流市場趨勢，首次進行對 2021 年度的溫室氣體盤查，順利通過 ISO 14064-1:2018 溫室氣體查證最高等級標準，並以 2021 年為基準年，設定以 2030 年減少類別一及類別二的排放總量 30% 為目標，更以 2050 年辦公室外購電力使用 100% 再生能源為願景。自 2023 年起，除了導入經國際組織 Smart Freight Centre (SFC) 認證的 EcoTransIT World 系統，計算空運、海運及陸運運輸之碳排放量，符合 Global Logistics Emissions Council (GLEC) 框架，滿足 GHG Protocol (企業標準) 要求，並透過 MyDimerco 平台有效產出報表。

於 2024 年 2 月 23 日，中菲行加入國泰航空的企業可持續航空燃油計畫(Sustainable Aviation Fuel, SAF)，為客戶提供綠色物流解決方案。同年，中菲行與宏碁集團(TWSE: 2353)和國泰貨運(國泰航空, SEHK: 293)達成協議，簽署使用可持續航空燃油(SAF)。根據協議，自 2024 年起使用國泰貨運航班所提供的 SAF 解決方案。此合作不僅與中菲行的環境、社會和治理(ESG)永續目標及國泰航空的願景保持一致，以實際行動支持地球永續的重大承諾。

(四) 長、短期業務發展計畫

1. 短期業務發展計畫

中菲行國際物流集團致力於提升客戶服務價值，運用雲端架構的智慧物流系統，完善中菲行增值訊息系統 (Dimerco Value Plus System®)，整合國際物流管理、銷售、操作、財務及服務功能。我們提供高附加價值的多元化產品及優質化操作，滿足客戶需求，並通過組織調整與區域行銷、在 nyel 銷售及客服團隊，攜手客戶開拓市場。我們持續強化組織能力，鞏固歐美、亞太及中國市場的行銷服務網絡，積極拓展印度市場，並整合全球策略夥伴。

具體計畫

1. **拓展合同物流服務**：在中國、香港、新加坡、印度、越南、台灣、美國及德國等地區，積極推廣及強化合同物流服務。
2. **推進多式聯運**：整合東協各國與中國的跨境卡車服務，及中歐跨境鐵路服務，優化運輸效率。
3. **推廣專業物流服務**：提供大型精密設備包機服務及跨境電商物流整合解決方案，滿足多元市場需求。
4. **深化航空公司合作**：與國際航空公司合作，推進空運提單電子化計畫，提升市場行銷及物流服務能力。
5. **履行企業社會責任**：積極參與社會服務、環保活動及建教合作，展現企業公民責任。
6. **強化安全供應鏈**：集團子公司陸續申請 AEO (經認證的經濟營運者) 認證，擴大安全供應鏈範圍，確保服務安全與專業性。
7. **創新貿易諮詢**：推出免費關稅計算服務 (Free Tariff Calculator)，為潛在客戶提供貿易諮詢及供應鏈解決方案。
8. **提升美國市場專業能力**：推廣中菲行美國的報關與合規服務，強化市場競爭力。

2. 長期業務發展計畫

深化合作與市場拓展

中菲行以「大中華經濟圈」為核心，積極連結東協市場，致力於強化組織能力與區域行銷實力。我們組建由行銷、銷售及客服人員組成的專業團隊，積極開拓市場、服務客戶，並以「客戶需求導向」提供多元物流解決方案，推動全球業務成長。透過策略聯盟或併購，我們擴大服務範圍、整合資源、強化國際網絡，提升整體競爭力，實現與合作夥伴的雙贏目標。

集團內部持續深化倫理價值與企業文化，通過創新與變革制定經營策略。我們充分利用專業資源，強調執行力，包容不同種族與宗教的聯盟夥伴及在地員工，推動在地化發展，實現永續經營。

商業智慧科技賦能

中菲行的商業智慧科技 (BIT) 部門為空運、海運及合同物流三大事業提供強大支持，推動產品多元化、服務優化、操作高效化及管理精進。自 2009 年起，我們推出整合性電子商務平台及全球即時資訊系統中菲行增值訊息系統

(Dimerco Value Plus System®)，並於 2017 年升級至雲端架構。該系統的協同合作平台 (MyDimerco) 連結上下游廠商與客戶，透過虛擬辦公室及智慧行動技術 (如銷售管理系統 eSAM 及派送卡車管理系統 eCall Freight System®)，為客戶提供全天候高效服務。訂單管理系統 (POMS) 則幫助客戶降低成本、提升效益。

組織變革與全球化管理

自 2021 年 3 月起，中菲行推動「組織變革 2.0」，以智慧運用為核心，強調專業分工、細節管理及跨部門協作，實現組織扁平化。我們將北美、中國大陸、東南亞、歐洲等區域管理中心整合為「集團管理處」(Central Service Center)，提升內部管理效率及外部市場反應速度。2023 年底，施振昇先生獲任命為執行長，進一步強化亞洲市場與全球的連結。

綠色承諾與永續經營

中菲行積極履行企業社會責任，致力成為全球客戶與社會的綠色夥伴。我們推動少紙化及綠色工作環境，並自 2022 年起針對溫室氣體排放進行盤查，設定以 2021 年為基準、2030 年減少 30% 類別一及類別二排放的目標，並以 2050 年辦公室 100% 使用再生能源為願景。我們透過內部節能行動及與合作夥伴的減碳合作，實踐永續承諾。

未來展望

中菲行秉持「全球視野，在地經營」(Global Vision, Local Touch) 的理念，以亞太為核心，連結全球物流網絡 (Connecting Asia with the World)。我們將持續挑戰未來，開拓全球市場，成為領導國際運輸與物流服務的標竿企業。

二、市場及產銷概況

(一) 市場分析

1. 主要競爭對手及市場佔有率

(1) 主要競爭對手

由於台灣地區航空貨物承攬業具有區域性競爭優勢，主要競爭對手係以大型國際化公司為主。

國內主要競爭對手一覽表：

同業	相對具有競爭優勢之航線
勁達/敦豪/UPS/DSV/德迅/台灣鼎尖/鴻霖	美國線
喬達/德迅/拓領/DSV/敦豪/信可	歐洲線
勁達/鴻霖/台灣空運/萬泰/銳馳/嘉里國際	陸港線、東南亞線
近鐵/日通/郵船/赫那羅/Pantos	東北亞線

(2) 市場佔有率

依據交通部民用航空局及台北市航空貨運承攬商業同業公會統計資料預估，109 年度至 114 年度，本公司之市場佔有率分別為 3.20%、2.73%、2.94%、2.98 及 3.01%，遠高於同業平均之市場佔有率 0.09%。

中菲行及同業平均市場約略佔有率

單位：公噸

年度 項目	113 年度					114 年度				
	桃園機場空運貨物量	中菲行承攬數量	中菲行佔有率(%)	同業平均承攬數量	同業平均佔有率(%)	桃園機場空運貨物量	中菲行承攬數量	中菲行佔有率(%)	同業平均承攬數量	同業平均佔有率(%)
進出口合計	907,063	27,299	3.01%	856	0.09%	1,153,919	37,746	3.27%	1,098	0.10%

資料來源：交通部民用航空局、台北市航空貨運承攬商業同業公會

註 1：中菲行承攬數量係由中菲行自行提供

註 2：同業平均承攬數量=中正機場空運貨物量÷同業家數(註 4)

註 3：同業平均佔有率(%)=同業平均承攬數量÷中正機場空運貨物量

註 4：台北市航空貨運承攬商業同業公會會員名冊統計，該行業 110-114 年度會員家數，分別為 1007、1027、1051、1060 及 1051 家。

(3) 關鍵績效指標

a. 依出口噸數及市場佔有率為關鍵績效指標 114 年度中菲行排名第 19。

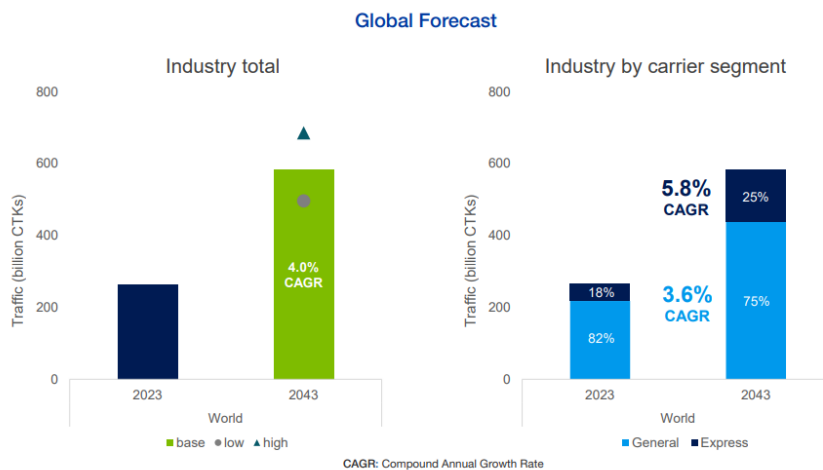
單位：公噸

114 年度			
排名	航空貨運承攬業者	出口噸數合計	出口市場佔有率 (%)
1.	ECI Taiwan Co., Ltd.	51,585	7.55%
2.	DSV AIR & SEA CO.,LTD.	34,045	4.99%
3.	Morrison Express Corp. Ltd.	31,767	4.65%
4.	Crane Worldwide Logistics Taiwan Co., Ltd	31,445	4.60%
5.	Schenker (H. K.) Ltd. Taiwan Branch	31,006	4.54%
6.	Kuehne & Nagel Ltd.	24,808	3.63%

114 年度			
排名	航空貨運承攬業者	出口噸數合計	出口市場佔有率 (%)
7.	DHL GLOBAL FORWARDING	20,334	2.98%
8.	Kintetsu World Express (Taiwan) Inc.	20,076	2.94%
9.	DOLPHIN CO., LTD	12,745	1.87%
10.	AIT Worldwide Logistics Co., Ltd.	12,464	1.82%
11.	Panda Air Express Co., Ltd.	10,464	1.53%
12.	RACER LOGISTICS CO., LTD.	10,043	1.47%
13.	Apex Logistics International	8,748	1.28%
14.	T.H.I. Logistics Co., Ltd.	8,208	1.20%
15.	Taiwan Express Co., Ltd.	8,077	1.18%
16.	Nippon Express (Taiwan) Co., Ltd.	7,414	1.09%
17.	PRIORITY TRANSPORTATION (TAIWAN) LIMITED	6,934	1.02%
18.	Kerry Freight International Company Limited	6,933	1.02%
19.	DIMERCO EXPRESS CORPORATION	6,852	1.00%
20.	YUSEN LOGISTICS (TAIWAN) LTD.	6,184	0.91%
	其他	332,810	48.73%
	總計	682,942	100.00%

資料來源：交通部民用航空局

2. 全球航空貨運市場概況預測



- (1) 國際航空運輸將帶動整個世界航空貨運的增長直至 2043 年。預估在未來 20 年，全球航空貨運量將每年將增長 4.0%。

- (2) 隨著經濟的不斷發展和成熟，南亞、中國、東南亞和非洲將引領這一成長。全球貿易和工業生產也是航空貨運的驅動力，預計在同一時期每年將成長 2.9% 和 2.2%。

資料來源：Boeing, Air Cargo World - IATA report

3. 競爭利基

本公司成立於西元 1971 年，有鑑於台灣為海島型經濟的國家，經濟發展策略必須以出口為導向，加上全球貿易日益頻繁，航空貨物運輸服務自有其市場之利基及絕對之需求，因此該公司自成立來，一直自許成為全球性航空貨運服務公司為目標，不斷強化該公司經營體質及拓展整體行銷服務網路，茲將該公司主要競爭利基說明如下：

- (1) 擬定明確之市場定位
- (2) 電子商務之專業物流服務
- (3) 資深專業的經營團隊
- (4) 與多家航空公司具有長期穩定之合作關係
- (5) 中央結帳制度，降低匯率風險

臺北關稅局與高雄關稅局 AEO 驗證小組在接獲申請後，於 2011 年 11 月分別前往該公司臺北、桃園、新竹、台中等辦公處所及高雄分公司，就 AEO 驗證的 14 項基準與自我評估表實地進行驗證。時至歲末，中菲行順利於 2011 年 12 月 20 日通過財政部關稅總局 AEO 中心審查，同時取得台北關稅局與高雄關稅局「安全認證優質企業 AEO」之認證。臺北關稅局認證範圍涵蓋「承攬業」、「報關業」及「倉儲業」三個業別，高雄關稅局則涵蓋「承攬業」與「報關業」二個業別。身為國際物流服務公司，中菲行業務範圍涵蓋航空貨運承攬、報關及倉儲物流之業者，藉由導入 AEO 作業，除可使我們建立更完整的安全供應鏈管理系統，作為公司相關管理與整合平台、強化公司體質與提升競爭力、符合客戶與市場之安全等要求外，更希望能確保公司之國際貨物運輸之完整性、正確性及安全性符合供應鏈相關法規規範及國際標準；並在進出口貨物時，獲得快速通關的實質優惠。」周總經理同時期望日後透過各國關務協議，能促使中菲行承攬的進出口貨物，將來在其他國家亦能享有綠色通關的利益與便捷。

中菲行不僅為國際航空運輸協會註冊成員之一，並被認證為美國海關〈商貿反恐聯盟〉(CTPAT) 之成員；更進一步藉由 ISO 9002 的完成，提供最佳的服務品質。此外，中菲行以“大中華地區物流專家”為定位，取得中國地區各類物流運輸的相關證照，以提供給客人最有效率的完整服務；位於越南之合資公司亦具備一級貨代資格，能提供您貨物進出越南之全方位物流服務。

此外，集團更於 2012 年 1 月 16 日併購美國知名進出口報關服務公司 - MYK Global Services Inc.，此項併購案加速中菲行於美國地區服務多元化的能力。目前中菲行已經收到美國海關總署之確認，此報關服務公司成功改名為 Dimerco Customs Brokerage Co. Ltd. Dimerco Express (USA) Corp. 將與 Dimerco Customs Brokerage Services Co. Ltd. 密切合作，藉由其優良信譽且優質之報關能力，為中菲行全球客戶貨物進口至美國提供完整無縫隙的專業一條龍服務。

4. 發展遠景之有利與不利因素

- (1) 有利因素：
 - a. 全球化(Globalization)
 - b. 全球以及區域間之經濟成長(world and regional GDP growth)
 - c. 低存貨策略(just in time concept)
 - d. 航空費率下降(tariff decreasing, which was owing to oil price and availability)
 - e. 解除管制以及新貿易關係(deregulation and new trade relations)

f. 航空器之發展(ex. wide-body freighters and lower decks)

(2) 不利因素：

- a. 台灣產業重新思考全球布局(industry relocation)
- b. 貿易障礙與保護政策(trade barrier and restrictions)
- c. 貿易逆差(directional imbalance)
- d. 其他運具競爭(competition)
- e. 貨幣轉換風險(currency revaluation)

1. 主要產品（服務）之重要用途及產製過程

本公司係屬運輸服務業，其主要提供服務為國際間運輸服務，並拓展至配銷服務(Distribution System)，且以全球運籌(Global Logistics)為未來業務發展目標，其服務方式為戶到戶(Door To Door)服務，即除提供進出口貨運承攬報關外，並為客戶規劃產品或服務的內涵，包括流程、時間、運送、存貨倉管作業；使客戶減少作業流程及時間。另本公司在售後服務方面，設有客服人員迅速處理客戶抱怨事項，以有效率的作業方式提供完善的服務品質。

2. 主要原料之供應狀況

本公司為運輸服務業，無類似製造業主要原料之供應情形；主要營運成本為支付予各航空公司之運費支出；主要供應艙位之航空公司為長榮航空、中華航空、港龍航空及國泰航空等，其供應艙位情形穩定。

3. 最近二年度任一年度中曾占進(銷)貨總額百分之十以上之客戶名稱及其進(銷)貨金額與比例：
1. 主要進貨客戶名單

最近二年度主要供應商資料

單位：新台幣仟元

項目	113 年度				114 年度				當年度截至 115 年 3 月 31 日			
	名稱	金額	占全年度進貨淨額比率〔%〕	與發行人之關係	名稱	金額	占全年度進貨淨額比率〔%〕	與發行人之關係	名稱	金額	占當年度截至前一季度進貨淨額比率〔%〕	與發行人之關係
1	A02	145,734	13.86%	無	A02	324,671	20.43%	無	A02	78,203	22.53%	無
2	A03	122,586	11.66%	無	A03	89,659	5.64%	無	A03	21,233	6.12%	無
3	A07	40,138	3.82%	無	A07	48,459	3.05%	無	A37	13,277	3.83%	無
4	A06	34,626	3.29%	無	A12	43,479	2.74%	無	A07	10,126	2.92%	無
5	A12	30,364	2.89%	無	A06	38,400	2.42%	無	A06	9,596	2.77%	無
6	A13	23,856	2.27%	無	A35	26,745	1.68%	無	A12	7,256	2.09%	無
7	A15	23,261	2.21%	無	A36	26,554	1.67%	無	A36	5,506	1.59%	無
8	A16	19,931	1.90%	無	A15	26,024	1.64%	無	A38	5,327	1.53%	無
9	A17	19,218	1.83%	無	A10	24,496	1.54%	無	A16	4,684	1.35%	無
10	A10	18,508	1.76%	無	A13	24,122	1.52%	無	A28	4,667	1.34%	無
	其他	573,175	54.52%	無	其他	916,204	57.67%	無	其他	187,168	53.93%	無
	進貨淨額	1,051,397	100.00%		進貨淨額	1,588,813	100.00%		進貨淨額	347,043	100.00%	

註1：列明最近二年度進貨總額百分之十以上之供應商名稱及其進貨金額與比例，但因契約約定不得揭露供應商名稱或交易對象為個人且非關係人者，得以代號為之。

註2：截至年報刊印日前，上市或股票已在證券商營業處所買賣之公司如有最近期經會計師查核發證或核閱之財務資料，應並予揭露。

2.主要銷貨客戶名單

最近二年度主要銷貨客戶資料

單位：新台幣仟元

項目	113 年度				114 年度				當年度截至 115 年 3 月 31 日			
	名稱	金額	占全年度 銷貨淨額 比率〔%〕係	與發行人之 關係	名稱	金額	占全年度 銷貨淨額 比率〔%〕係	與發行人之 關係	名稱	金額	占當年度截至 至前一季止 銷貨淨額比 率〔%〕	與發行人 之關係
1	S1	82,110	6.55%	無	S27	405,220	22.54%	無	S40	51,808	12.68%	無
2	S27	76,730	6.12%	無	S40	147,670	8.21%	無	S45	40,939	10.02%	無
3	S40	42,803	3.42%	無	S44	147,153	8.18%	無	S49	39,600	9.69%	無
4	S43	39,317	3.14%	無	S45	87,763	4.88%	無	S46	38,128	9.33%	無
5	S04	35,598	2.84%	無	S46	79,200	4.40%	無	S27	20,347	4.98%	無
6	S02	28,322	2.26%	無	S01	72,423	4.03%	無	S01	18,160	4.44%	無
7	S30	26,877	2.15%	無	S04	66,203	3.68%	無	S50	17,004	4.16%	無
8	S41	20,804	1.66%	無	S02	57,656	3.21%	無	S47	15,903	3.89%	無
9	S06	19,580	1.56%	無	S47	50,763	2.82%	無	S02	14,231	3.48%	無
10	S28	19,373	1.55%	無	S48	44,951	2.50%	無	S51	14,144	3.46%	無
	其他	861,409	68.75%	無	其他	639,068	35.54%	無	其他	138,456	33.88%	無
	銷貨淨額	1,252,923	100.00%		銷貨淨額	1,798,070	100.00%		銷貨淨額	408,720	100.00%	

三、從業員工最近二年度及截至年報刊印日止從業員工人數、平均服務年資、平均年齡及學歷分布比率

年度	113 年度	114 年度	115 年度截至 第一季止
員工人數合計	145	144	147
平均年歲	40.77	40.58	41.53
服務年資	11.19	9.02	9.2
學歷 分布 比率	博士	0.00%	0.00%
	碩士	15.86%	17.36%
	大專	75.17%	73.61%
	高中	8.97%	9.03%
	高中以下	0.00%	0.00%

四、環保支出資訊

請說明最近年度及截至年報刊印日止，因污染環境所受損失包括賠償及處分之總額，並說明未來因應對策（包括改善措施）及可能之支出（包括未採取因應對策可能發生損失、處分及賠償之估計金額，如無法合理估計者，應說明其無法合理估計之事實）：於 114 年 8 月接獲柴油車未取得有效期限之優級或同等級以上自主管理標章，進入本市空氣品質維護區，罰鍰新台幣 1,000 元整。罰鍰已進行繳納。因應對策及改善措施：於接獲後已進行排氣檢驗認證完成。

五、勞資關係

(一) 公司各項員工福利措施、進修、訓練、退休制度與其實施情形，以及勞資間之協議與各項員工權益維護措施情形

1. 員工福利措施

本公司歷年對員工福利相當重視，依照規定設有職工福利委員會，定期舉辦各種文康活動，凡在職員工皆可參加，其經費來源由公司資本額及營業收入提撥，另由員工每月之薪資提撥，由福利委員會負責管理，其福利委員由員工選舉產生並定期改選，另有下列各項福利措施：

- (1) 保險：勞、健保。
- (2) 伙食：公司發放代金。
- (3) 每年定期舉辦員工暨眷屬親子運動會與年終尾牙晚會。
- (4) 員工生日當月發給禮券、春節贈送水果禮盒、防疫津貼等措施，強化員工關懷。
- (5) 子女教育、員工自我進修獎助學金：建立績效分享制度，公司與員工相互扶持成長，共創中菲行另一事業高峰。
- (6) 職工福利委員會：提供住院之關懷慰問、結婚生子祝賀、喪葬致意等多元補助。

(7) 其他:員工健檢補助。

2. 退休制度與其實施情形

基於照顧員工生活為目的，制訂本公司勞工退休辦法，按員工所適用之勞工退休金制度提撥。舊制本公司依法足額提撥退休準備金至專戶，儲存於中央信託局之"中菲行國際物流股份有限公司勞工退休準備金監督委員會"；新制提撥至勞工保險局個人專戶。凡本公司員工在公司服務滿十五年且年滿五十五歲者或服務滿廿五年者服務或服務滿十年且年滿六十歲者，皆可申請退休。退休金之給付方式計算方式，悉依勞基法之規定辦理。

3. 員工之進修與訓練

持續進修是中菲行員工發展策略的基石，中菲行針對不同職別的員工，提供新進人員訓練、職能別訓練及主管人員訓練。

114 年度員工之外部及內部進修與訓練執行情形如下：

(1) 外部訓練

單位：新台幣元

訓練名稱	課程名稱	受訓人次	受訓時數	訓練支出
職能別訓練	CBTA 危險貨物規則訓練課程-7.3(初訓)	2	40.00	28,000
	CBTA 危險貨物規則訓練課程-7.3(複訓)	4	24.00	35,000
	急救人員安全衛生教育訓練(初訓)	7	24.00	32,500
	保安控管人及危險物品認知訓練(初訓)	4	16.00	4,800
	保安控管人及危險物品認知訓練(複訓)	4	8.00	2,400
	AEO 優質企業供應鏈專責人員	1	24.00	4,800
	丙種職業安全衛生業務主管(初訓)	3	21.00	15,000
	丙種職業安全衛生業務主管(複訓)	2	6.00	2,800
	郵件包裹檢查暨爆裂物辨識課程	3	4.00	9,720
	鋰電池空運規則訓練課程	1	3.00	1,500
	CBTA 危險貨物規則訓練課程-7.3(初訓)	2	40.00	28,000

(2) 內部訓練

單位：新台幣元

訓練名稱	課程名稱	受訓人次	受訓時數	訓練支出
新進人員訓練	Dimerco 文化介紹	31	1.50	744
	Dimerco 系統介紹	31	1.50	744
	中菲行人資管理	31	1.50	744
	電話禮儀	31	0.50	744
	C-TPAT / AEO / ISO	31	1.50	744
職能別訓練	危險品概論	74	4.00	32,000
	保安控管及危險品認知	55	1.00	0
	Logistics Operators Case Study	18	1.50	0
	ISO14001 內稽員暨條文訓練	28	4.00	0
	認識風險評估	52	0.50	0
	可疑人士、郵件包裹檢查暨爆裂物辨識	49	0.50	0
	【節能講座】輕鬆來做省電俠	75	1.50	3,000
	緊急應變演練	12	2.00	0
通識教育訓練	退休金基礎知識	43	1.00	0
	【健康講座】運動須知	44	1.00	0
	【健康講座】抗壓好心情	43	1.50	3,120
	危險品概論	74	1.50	744
	保安控管及危險品認知	55	1.50	744

(3) 其他

- a. 民國九十六年起每年獲得財政部關務署頒發之第一類報關業者。民國一百年開始獲得財政部關務署頒發之「安全認證優質企業」。
- b. 高雄分公司於民國九十七年起每年獲得財政部關務署頒發之第一類報關業者。民國一百年開始獲得財政部關務署頒發之「安全認證優質企業」。
- c. 民國八十四年獲得 ISO 9001:2008 證照，並於民國一零七年獲得最新版本 ISO 9001:2015 認證。

4. 勞資間之協議情形

- (1) 定期舉辦勞資會議，促進勞資合作並保障勞工權益
- (2) 公司管理高層每週定期與部門主管召開會議，將基層之意見彙整向高層報告。
- (3) 部門主管隨時與基層同仁溝通，了解同仁的狀況並適時協助其解決困難。
- (4) 辦理員工滿意度調查，讓所有同仁有發聲的管道。

5. 各項員工權益維護措施情形

(1) 員工行為或倫理守則:

本公司訂定「中菲工作規則」作為中菲行之員工行為應遵循準繩其主要內容為：

- a. 應遵守工作規則及其他一切法令規章，忠誠執行職務。
- b. 應遵守公司之經營理念，塑造公司良好企業形象。
- c. 應以親切、和善與有禮貌之工作態度，接待客戶並提供良好的服務。
- d. 應服從命令，聽從工作指派，戮力工作，提昇工作品質，及增進經營績效。
- e. 應遵守作息時間，準時到達工作崗位，不得擅自中止工作或擅離工作崗位。
- f. 對於職務上使用之公有財物，應勤加愛惜，應盡善良保管養護之責，不得任意浪費，如有毀損，除責令依法賠償外，並依規定懲處。
- g. 關於職務上之報告，均應循級而上，不得越級陳報，但緊急或特殊情況者不在此限。
- h. 對於業務或職務上之機密文件、圖表，不得對外洩漏及遺失。
- i. 應維護工作場所及其四週環境之安全衛生及整潔，並防止竊盜、火災或其他自然災害。
- j. 不得私自或縱任他人攜帶易燃、易爆、兇器等危險或違禁物品上車及進入工作場所。
- k. 未經核准，不得私帶公物離開工作場所。
- l. 凡配備有制服之人員，出勤時一律按規定穿著，並保持整潔以提高公司企業形象。
- m. 在工作場所內不得賭博、酗酒、毆鬥、吵鬧、嬉戲、赤膊、穿拖鞋、木屐或嚼檳榔等，並除指定地區外，禁止吸煙。

(2) 行為準則於本公司內部公告外，以期共同遵守。

(3) 此外公司另訂中菲行國際物流股份有限公司從業人員績效考核要點。各項規定均週知員工遵守，讓員工明確知道行為規範。員工遇有值資鼓勵之事蹟或應做誠行為時，亦依上開規定即時辦理獎懲。

(4) 公司內部重大資訊處理作業程序為中菲行之董事、監察人、經理人以及員工行為應遵循準繩。本公司訂有「中菲行國際物流股份有限公司特定公司關係人及集團企業交易作業辦法」作為本公司之董事、監察人、經理人以及員工行為應遵循準繩，其中並明定本公司之董事、監察人、經理人及員工應遵守包含內線交易法令之法律、規章及命令等。

6. 工作環境與員工人身安全保護措施

(1) 工作環境：

- a. 本公司及所屬分、支機構皆有專人負責安全衛生管理，辦理勞工安全衛生管理事項，並制定工作守則，持續改善各項安全衛生措施，營造安全、健康、舒適、友善的工作環境。
- b. 同仁進入辦公區域，需佩戴員工識別證，且實施電子門禁卡控制進出。

- c. 訪客進入辦公區域，需配合櫃台換證使用臨時識別證，並由同仁陪同。
- (2) 員工人身安全保護：為員工增加投保南山人壽團體職業災害傷害保險。

(二) 說明最近年度及截至年報刊印日止，因勞資糾紛所遭受之損失（包括勞工檢查結果違反勞動基準法事項，應列明處分日期、處分字號、違反法規條文、違反法規內容、處分內容），並揭露目前及未來可能發生之估計金額與因應措施，如無法合理估計者，應說明其無法合理估計之事實：

1. 勞資糾紛所遭受之損失：無。
2. 勞動檢查：114年度至115年3月31日截止，無勞檢產生之違規罰鍰。

六、資通安全管理:

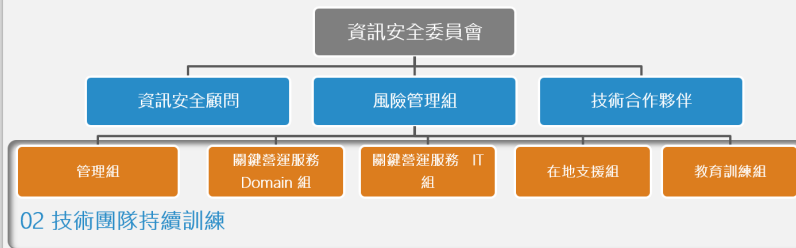
(一) 資訊安全風險管理

為確保「中菲行增值訊息系統」雲端物流平台關鍵營運服不中斷，透過整體資安態勢 (Security Posture) 調整，優化企業資安韌度 (Business Cybersecurity Resilience) 及控制資安風險 (Risk)，減少網路威脅的衝擊，將損害降低至可容忍範圍。唯有相關的安全基礎設施受到支援，中菲行成長的策略主軸“以通路全球化、產品多元化、操作優質化、訊息一元化、經營在地化，再加上互聯網的應用與物聯網的整合，建構實體和虛擬的通路，提供無遠弗屆的國際物流服務”才得以加速發展。資訊安全的提升沒有終點，中菲行規劃從整體資安態勢結構調整 (Security Posture) 起步，以關鍵營運服務不中斷為根基，擴大納入外部服務平台為主之 B2B 資料交換服務，目前進行至將適用範圍擴及整體企業作業環境，包含開發環境與使用者操作環境及實體安全。針對關鍵營運服務與 B2B 資料交換服務，中菲行已於民國 108 年導入 ISO27001 資訊安全管理系統，並取得 ISO27001:2022 轉版認證(認證公司:BSI)，證書之有效期限為 112 年 4 月至 115 年 4 月。未來期許在資訊安全的道路上不斷邁進，控制並降低資訊安全風險所帶來的威脅和衝擊，建立持續運作的資訊安全管理制度。

1. 資訊安全風險管理架構

中菲行為統籌資訊安全管理體系等事項之協調、規劃、查核及推動，由本公司商業科技智慧部門總監擔任主任委員主持資訊安全委員會，協調資訊安全管理體系相關事宜，每半年召開管理審查會議，定期向風險管理委員會與經營管理委員會報告，最近一次報告日期為民國 114 年 4 月 30 日。

01 資訊安全委員會



02 技術團隊持續訓練

03 全員資安意識建立

社交郵件演練與資安教育訓練

- (1) 資訊安全委員會召開之管理審查會議主要內容包含
 - a. 本公司之資訊安全目標。
 - b. 考慮本公司之營運需求、政府法令異動、資訊安全需求、技術變遷等因素，審議資訊安全規劃與執行之有效性及完整度。
 - c. 審議資訊安全政策、資訊安全組織；資訊安全相關規範及程序之修訂報告。
 - d. 審議資訊資產群組分類。
 - e. 執行本公司資訊安全委員會交辦事項。
 - f. 溝通並協調各部資訊安全事宜。
 - g. 檢討與仲裁違反中菲行資訊安全之事件。
 - h. 督導本公司重大安全事件之應變處理與改善措施。
 - i. 於每半年裁決資訊安全管理體系之管理審查輸入、輸出項目

2. 資訊安全政策

本公司秉持維護其作業環境之資訊安全及服務客戶之理念，除基本必要之資訊安全控管措施，更在於確保所有資料及處理過程均獲安全保障，本公司將強化資訊安全管理並持續提昇重要個人及交易資料等資訊之機密性、完整性及可用性，落實推動資訊安全管理作業，以提昇本公司之服務品質。本公司資訊安全聲明如下：

- (1) 資訊安全管理體系應成立適當組織，執行資訊安全管理作業，確保本公司符合法令法規，並維持資訊安全管理體系維運之正常運作。
- (2) 工作分派應考量職能分工，職務責任範圍應予區分，以避免資訊或服務遭未授權修改或誤用。
- (3) 所有人員(係指正職員工、約聘雇人員、委外廠商及外包人力等)凡其使用本公司資訊以提供資訊服務或執行專案工作等，均有責任及義務保護其所取得或使用本公司之資訊資產，以防止遭未經授權存取、擅改、破壞或不當揭露。
- (4) 所有人員有義務保護客戶資料，包含交易資料與基本資料，禁止未授權的情況下接觸、使用或是將該資訊揭露、告知予與業務無關之同仁、廠商及其它客戶。

- (5) 應強化電腦資訊實體環境的安全保護，如機房門禁、空調、不斷電設備等，避免資訊、資產遭未經授權存取、損害或意外災害，影響營運活動正常運作。
- (6) 所有人員不得私自串接外部網路與本公司內部網路，應設置必要之安全設施以保護內外部網路。
- (7) 系統開發應於初始階段考量安控機制之佈置，委外開發部分應強化控管及合約之資訊安全要求，系統開發、修改及建置應符合並遵循資訊安全管理規範。
- (8) 所有人員對於有發生安全事件、安全弱點及違反資訊安全管理體系實施規範與管理程序之虞者，應隨時保持警戒，並依程序進行通報。
- (9) 應依業務需求訂定業務持續運作計畫，並定期測試演練，維持其適用性。
- (10) 資訊安全工作小組依據資訊安全政策及組織權責，擬訂資訊安全目標並由資訊安全委員會議審核後實施。
- (11) 資訊安全目標應涵蓋機密性、完整性與可用性並呼應資訊安全政策要求產生之。

3. 資訊安全具體管理方案

中菲行增值服務系統透由雲端服務全球客戶，對於資訊安全的防護深為重視，除導入 ISO27001 資訊安全管理機制外，每年也進行了如下工作/演練：

- (1) 資安攻防演練 2 次
- (2) 社交工程演練 2 次
- (3) 系統弱點掃描 2 次
- (4) 系統(資料)復原測試每月 1 次
- (5) 緊急應變演練 2 次
- (6) 公司同仁教育訓練

以期能強化公司同仁資安意識、應用科技建立完整防護機制，在第一時間有效偵測並阻絕擴散。

(二) 最近年度及截至年報刊印日止，因重大資通安全事件所遭受之損失、可能影響及因應措施:無此情事。

七、重要契約之評估

契約性質	當事人	契約起訖日期		主要內容	限制條款
公共意外責任險	XX 產物保險股份有限公司	27-Jan-26	27-Jan-27	保險	無
軟體維護合約書	XXXX 有限公司	1-Oct-21	30-Sep-26	資訊	無
貨物承攬運送合約書	XXXX 股份有限公司	1-Apr-24	31-Mar-25	貨運業務承攬	無

八、訴訟或非訟事件：無。

九、最近年度及截至年報刊印日止，公司及子公司重大資產買賣情形：無。

伍、財務狀況及財務績效之檢討分析與風險事項

一、財務狀況之檢討與分析

(一)財務狀況比較分析表

單位：新台幣仟元

項目	年度	113 年度	114 年度	差 異	
				金額	%
流動資產		8,230,320	8,383,480	153,160	1.86
不動產、廠房及設		560,876	550,484	(10,392)	(1.85)
無形資產		70,564	64,507	(6,057)	(8.58)
其他資產		860,047	1,107,996	247,949	28.83
資產總額		9,721,807	10,106,467	384,660	3.96
流動負債		3,057,326	3,245,210	187,884	6.15
非流動負債		193,047	401,902	208,855	108.19
負債總額		3,250,373	3,647,112	396,739	12.21
股本		1,428,840	1,428,840	-	-
資本公積		62,234	62,243	-	-
保留盈餘		4,259,363	4,649,037	389,674	9.15
股東權益總額		6,471,434	6,459,355	(12,079)	(0.19)

(二)重大變動項目說明:

流動資產增加:主係應收帳款增加所致。

流動負債增加:主係應付帳款增加所致。

二、財務績效比較分析

(一)財務績效比較分析表

單位：新台幣仟元

年度 項目	113 年度	114 年度	增(減)金額	變動比例%
營業收入總額	28,947,367	29,681,087	733,720	2.53
減：銷貨退回	-	-	-	-
銷貨折讓	-	-	-	-
營業收入淨額	28,947,367	29,681,087	733,720	2.53
營業成本	25,051,497	25,616,479	564,982	2.26
營業毛利	3,895,870	4,064,608	168,738	4.33
營業費用	2,884,609	2,790,546	(94,063)	(3.26)
營業利益	1,011,261	1,274,062	262,801	25.99
營業外收入及支出合計	157,539	90,991	(66,548)	(42.24)
繼續營業部門稅前淨利	1,168,800	1,365,053	196,253	16.79
所得稅(利益)費用	194,538	218,051	23,513	12.09
本期淨利	974,262	1,147,002	172,740	17.73
歸屬於母公司業主	954,807	1,125,954	171,147	17.92
歸屬於非控制業主	19,455	21,048	1,593	8.19

(二)營業毛利變動分析

本公司因行業特性之故，不予計算各項量價差異。

(三)預期銷售數量與其依據，對公司未來財務業務之可能影響及因應計畫：

本公司無對外公開財務預測，僅依據產業環境與市場供需狀況及公司營運狀況訂定內部目標。

三、現金流量之檢討與分析

單位：新台幣仟元

期初現金餘額	全年來自營業活動淨現金流量	全年現金流出量	現金剩餘(不足)數額	現金不足額之補救措施	
				投資計劃	理財計劃
4,569,519	1,546,939	1,479,575	4,636,883	-	-

(一)本年度現金流量變動情形分析：

1. 營業活動：營業活動淨現金流量較 113 年度淨流入量增加，主係本年度稅前淨利較上期增加所致。
2. 投資活動：投資活動淨現金流量較 113 年度淨流出量減少，主係 114 年度取得透過損益案公允價值衡量之金融資產及按攤銷後成本衡量之金融資產減少所致。
3. 籌資活動：籌資活動淨現金流量較 113 年度淨流出量減少，主係 114 年度現金股利發放金額所致。

(二)現金不足額之補救措施及流動性分析：不適用

(三)未來一年現金流量性分析：

單位：新台幣仟元

期初現金餘額 (1)	預計全年來自營業活動淨現金流量(2)	預計全年現金流出量 (3)	預計現金剩餘(不足)數額 (1)+(2)-(3)	預計現金不足額之補救措施	
				投資計劃	理財計劃
4,636,883	1,639,755	1,361,542	4,915,096	-	-

四、最近年度重大資本支出對財務業務之影響：

本公司屬輕資產公司，資本支出對業主權益控制在 35%以下，對業務並不會造成影響。

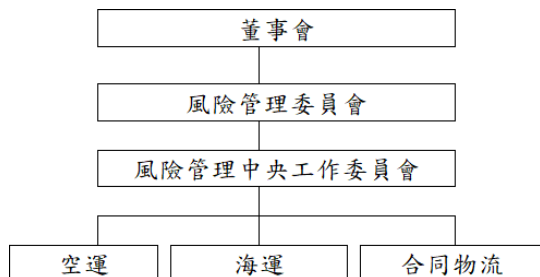
五、最近年度轉投資政策獲利或虧損之主要原因，其改善計劃及未來一年投資計劃：

本公司轉投資事業皆為長期性投資，主要是全球經濟成長趨緩所致。未來，本公司仍將秉持穩健及長期的投資策略，繼續拓展中國、亞洲、歐洲及美洲市場。

六、風險管理分析評估事項：

本公司及子公司對於風險管理是經理人必須學習及準備的一個課題，中高階主管均為風險管理組織的一員，風險管理以中央為主軸，擴及 17 個國家之所有子公司。期望透過有效的風險管理，降低策略、營運以及財務等風險。

(一) 風險管理組織圖



(二) 組織說明：

風險管理指導委員會：

- *向董事會報告；
- *由各組織最高主管組成；
- *督導風險控管的改進；
- *辨識及核准各種風險之優先順序。

風險管理中央工作委員會：

- *由中央管理服務處各單位指派之代表組成；
- *整合各組織之企業風險管理活動；
- *追蹤改善及活動風險控制執行成效。

(三) 財務風險

利率、匯率變動、通貨膨脹情形對公司損益之影響及未來因應措施：

1. 對公司損益影響：

單位：新台幣仟元

項目	114 年度
利息收(支)淨額	69,027
兌換(損)益淨額	(4,307)
利息收(支)淨額占營收淨額比率	0.23%
利息收(支)淨額占稅前淨利比率	5.06%
兌換(損)益淨額占營收淨額比率	(0.01%)
兌換(損)益淨額占稅前淨利比率	(0.32%)

- (1) 利率變動
本公司的利率風險，主要來自為支應營運活動所產生之短期負債。
- (2) 匯率變動
本公司主要從事國際航空貨運承攬及海運承攬業務，與客戶收款以當地之幣別或美金收取，而各站間或與代理商間因代收代付所產生的應收應付款則透過中央結帳中心以美金、人民幣或歐元收付。為降低匯率波動影響，向客戶收款皆考慮匯率變動因素，另本公司中央結帳係以美金或歐元收付，且每半個月至一個月對帳並結帳，降低時間因素對匯率波動之影響。另外匯率波動對本公司之營收及獲利具有一定性影響。
- (3) 通貨膨脹
本公司之銷貨收入及成本較不受通貨膨脹之影響，因航空公司及船公司之運輸成本會直接轉嫁給客人，且本公司的業務型態是服務企業，較不受通貨膨脹之影響。

2. 未來因應措施

- (1) 利率變動之因應措施
公司之財務人員每月至少召開一次會議討論利率及匯率趨勢，隨時注意市場變動。未來，將持續觀察利率市場波動，以迅速調整現金及負債部位。
- (2) 匯率變動之因應措施
本公司以區域財務主管為核心，每週追蹤各子公司外幣部位，以購入強勢貨幣，降低由資產與負債所產生的匯率風險。
- (3) 通貨膨脹變動之因應措施：目前業務不受通貨膨脹影響。
- (四) 從事高風險、高槓桿投資、資金貸與他人、背書保證及衍生性商品交易之政策、獲利或虧損之主要原因及未來因應措施：
1. 本公司自民國 114 年初至年報刊印為止，並未從事高風險、高槓桿操作之投資。
 2. 本公司並無資金貸與他人活動。
 3. 本公司為他人背書保證者：
- 依本公司所訂定之「背書保證作業辦法」中規定本公司背書保證之總額以不超過本公司實收資本額 40% 為限，對單一企業之背書保證以不超過本公司實收資本額 20% 為限。

115 年 3 月 31 日

單位：新台幣仟元

編號	背書保證者公司名稱	被背書保證對象		對單一企業背書保證限額(註二)	本期最高背書保證餘額	期末背書保證餘額	實際動支金額	以財產擔保之背書保證金額	累計背書保證金額佔最近期財務報表淨值之比率%	背書保證最高限額(註二)
		公司名稱	關係(註一)							
0	本公司	DIMVN	2	285,768	19,233	19,233	19,233	-	0.3%	571,536
0	本公司	DILTW	2	285,768	250	250	250	-	-%	571,536

(五) 未來研發計劃及預計投入之研發費用：

本公司最近兩年度之研發經費及其佔營業額之比例如下表所示，115 年預計持續投入研發費用新台幣 19,568 千元，來改善自行開發 ERP 系統。

研發經費及其佔營業額之比例表

單位：新台幣千元

年度	研發經費	佔營業額
114	19,430	0.06%
115	19,568	0.06%

本公司研發部門包含系統設計、資訊整合，研發技術整合行動技術、大數據、人工智慧、機器學習與商業智慧等，並針對資訊安全防護進行提升，主要研發重點如下：

計畫名稱	計畫說明
MyRate 合約詢價系統	有屆於複雜的海運合約內容，為簡化並提升內部業務或客服查找合約價格效率，中菲行自行開發 MyRate 合約詢價系統。分析、整合各海運公司合約，提供使用者以簡單的查詢介面獲得需要的報價資料
MyDimerco 協同合作服務平台	透過更優化的互動介面系統或手機版本，協助客戶掌握整個運送過程，包含從原物料供應商到工廠，進而加工包裝後，將成品運送至世界各地的市場配送中心之所有追蹤點。除了貨況追蹤，亦提供客戶了解運量運價分析、線上下單及詢價、線上即時報表等，快速並有效分析與達成客戶關鍵績效指標，目前已有超過千位客戶在線上活躍使用。
訂單管理系統解決方案(POMS, Purchase Order Management System)	於 2017 年，中菲行充分展現其資訊科技能力，針對客戶之訂單，量身打造能強化整體供應鏈管理效益的訂單管理系統解決方案專屬智慧管理平台，不僅能與客戶的訂單管理系統對接、與中菲行增值訊息系統®同步線上訂艙，更可藉此即時掌握貨物銷售/運送/採購/倉儲配送最新動態。

計畫名稱	計畫說明
<p>跨境電商物流整合服務(Cross-Border eCommerce EDI Integration)</p>	<p>近年來，跨境電子商務已從迅速崛起邁向蓬勃發展階段，中菲行運用組織力，以各地整合銷售和客服的戰鬥團隊開發新業務，持續爭取到多家跨國企業及跨境電商，中菲行透過自行研發的中菲行增值訊息系統(Dimerco Value Plus System®)，進而整合客戶端、國際物流業者(此指中菲行)以及當地快遞業者，進行電子資料交換(EDI)，協助客戶同步將所有物流資訊整合交換給當地快遞公司同步作業，成功地在最短時間內將客戶倉庫的商品根據客戶要求的時效內，送達其顧客手中。</p>
<p>智慧物流前置系統—易可達(eCallFreight® System)</p>	<p>為整合一條龍的國際運輸與物流智慧系統，中菲行自2015年初即推動研發派送卡車管理系統“易可達 eCallFreight® System”，強化連結國際物流前後端的卡車派送、提貨及配送的服務。透過此一解決方案的執行，可與在地物流合作夥伴，利用物聯網進行資料流與資訊流的結合，以達系統數位化，並建立大數據基礎，同時提昇貨物運輸的安全性，並達到操作效益極大化及服務優質化。</p>
<p>Value+ Mobile Assistance APP(VMA)</p>	<p>提供外勤人員更方便、快速、簡單的透過手機隨時隨地查詢進出口貨物的資料(Shipment)，更新相關的貨況資料(Milestone)並上傳照片，亦搭配專為外勤或外包卡車運送人員所研發之中菲航貨物 POD 資訊即時回報功能(Vendor Mode)，提供客人更即時的貨物資訊。</p>
<p>eWMS 3.0</p>	<p>藉由可視化界面，可快速依不同客人需求進行設置，並依設定自動產生符合出客人作業流程的 Mobile APP 來減少至少 75%的客戶導入時間。結合 Mobile APP 安裝於手持掃描裝置(Handheld device)，讓現場作業流程與系統作業流程融為一體，使作業流程更加順暢，提高效率並降低錯誤率。</p>
<p>Miles Do APP</p>	<p>為避免空運進出口發生的問題及提高作業速度，此 APP 提供了資料比對檢查、列印標籤(Label)、更新貨況(Milestone)於一身，以提供更品質的服務內容。</p>

計畫名稱	計畫說明
Dimerco MFA(Multi-Factor Authentication)	為確保登入到 ERP 系統的安全性，自行研發 Dimerco MFA 多重驗證機制，提供了透過手機 APP 或是 e-Mail 兩種方式來取得驗證碼，確保登入者的身分無虞，降低資安風險。
DimBot	結合機器學習(Machine Learning)與人工智慧(AI)，讓電腦有能力協主使用者完成日常作業的工作，從航空公司網站中獲取正確的航班資訊並自動更新到 ERP 系統，並在異常狀況時主動通知。減少了使用者固定的工作外，同時提高資訊獲得的效率，提供更高、更快速的服務。
MyHome Plus App	為了能提供給客戶更優質的服務，中菲行國際物流發展了 MyHome Plus App，提供同仁透過手機即能方便且快速了解公司內部重要訊息、溝通的 App，裡面的功能包含有公司重要活動消息、內部新聞發佈、Freight Market Forecast、eAWB Monitor、分公司主要聯繫人查詢、各分公司休假狀況查詢、假勤狀況的即時了解等等，透過這些功能，同仁們能快速了解目前市場狀況，給予客戶更好的價格基礎，並協助客戶做更適合的貨物安排及服務。

- (六) 國內外重要政策及法律變動對公司財務業務之影響及因應措施：不適用。
- (七) 科技改變及產業變化對公司財務業務之影響及因應措施：不適用。
- (八) 企業形象改變對企業危機管理之影響及因應措施：不適用。
- (九) 進行併購之預期效益、可能風險及因應措施：不適用。
- (十) 擴充廠房之預期效益、可能風險及因應措施：不適用。
- (十一) 進貨或銷貨集中所面臨之風險及因應措施：不適用。
- (十二) 董事及監察人或持股超過百分之十之大股東，股權之大量移轉或更換對公司之影響、風險及因應措施：不適用。
- (十三) 經營權之改變對公司之影響、風險及因應措施：不適用。
- (十四) 訴訟或非訴訟事件，其結果可能對股東權益或證券價格有重大影響者：不適用。
- (十五) 其他重要風險及因應措施：不適用。
- 七、其他重要事項：不適用。

陸、特別記載事項

一、關係企業相關資料

- (一) 關係企業合併營業報告書：相關資料可至公開資訊觀測站查詢。
(公開資訊觀測站>單一公司>電子文件下載>關係企業三書表專區)
https://mopsov.twse.com.tw/mops/web/t57sb01_q10。
- (二) 關係企業合併財務報表：毋需編製

(三) 關係報告書: 毋需編製

二、 私募有價證券辦理情形及私募資金運用情形與計劃執行進度

不適用

三、 其他必要補充說明事項

不適用

柒、依證券交易法第三十六條第三項第二款所定對股東權益或證券價格有重大影響之事項

不適用

中菲行國際物流股份有限公司



董事長：錢文君



中華民國一百一十五年五月十二日



Connecting Asia with the world