

ESG

中菲行 永續報告書

DIMERCO
SUSTAINABILITY REPORT
2024



- 1 總覽
- 2 永續經營
- 3 環境價值創造
- 4 氣候相關資訊
- 5 企業承諾
- 6 社會責任落實
- 7 治理與經營
- 8 附錄

1

總覽

Overview

1.1 關於本報告書	02
1.2 關於中菲行	03
1.3 經營者的承諾	06



2024 中菲行
永續報告書

- 1 總覽
- 2 永續經營
- 3 環境價值創造
- 4 氣候相關資訊
- 5 企業承諾
- 6 社會責任落實
- 7 治理與經營
- 8 附錄



1.1 關於本報告書 GRI 2-2、GRI 2-3、GRI 2-4、GRI 2-5

因應全球永續發展趨勢，中菲行國際物流股份有限公司（以下簡稱中菲行或本公司）於 2025 年正式公告首版永續報告書。身為國際物流業的領導品牌，中菲行高度重視全球氣候變遷議題，長期以來支持各項國際倡議之氣候行動。自 2010 年起，即積極推動綠色政策與企業社會責任，並持續透過官方網站，向投資人及各利害關係人揭露本公司在永續發展及企業社會責任等多面向的策略藍圖與行動成果。

本年度之永續報告書，係依據現行作業辦法編撰完成，並配合國際規範與物流產業發展趨勢，遵循「全球永續性報告協會」(Global Reporting Initiative, GRI) 與「永續會計準則委員會」(Sustainability Accounting Standards Board, SASB) 之指引架構，作為本公司對外傳達非財務與財務相關資訊之重要溝通管道，期能全面檢視並強化永續經營績效。此外，順應數位轉型浪潮，中菲行亦規劃建置專屬 ESG 網頁，藉此提升永續資訊的可及性、透明度、即時性、完整性與互動性，並透過該平台收集外界回饋，持續優化報告內容的廣度與深度，以滿足各界利害關係人的期待。

本報告書揭露範疇涵蓋中菲行國際物流股份有限公司台北總公司及其位於台灣地區之營運據點，其報告邊界與本公司個體財務報表之編製範圍一致，包括總公司、機場辦公室、華儲辦公室、新竹辦事處、台中辦事處、高雄分公司。本公司亦編製合併財務報表，惟本報告揭露內容以母公司為主，未涵蓋合併報表所

列之其他子公司營運資訊。預計在未來的報告中逐步納入合併報表公司資訊，以更完整呈現中菲行整體資訊。部分揭露內容如涵蓋原報告範疇以外，已於相關章節中說明。

報告編撰頻率自 2025 年起將每年定期發行一次，本次報告涵蓋期間為 2024 年1月1日至 2024 年12月31日，與民國 113 年度財務報表之揭露期間一致。鑑於本年度為初次發行版本，未來（2025 年度）將進一步規劃並優化資訊蒐集與重編作業流程，建立更完善的資料管理機制。

為響應節能減碳政策與數位永續精神，本永續報告書僅提供電子版本，供公司內部及外部利害關係人參閱，對外揭露及使用規範則依照本公司相關內部規定辦理。若對本報告內容有進一步瞭解之需求，歡迎聯繫企劃部溫玉琦小姐（電子郵件：vicky_wen@dimerco.com）。本報告經董事會審議通過後發布，並持續推動內部品質管理流程之精進，另已規劃取得由英國標準協會 (British Standards Institution, BSI) 依據 AA1000AS v3 保證標準第一類型中度保證等級所提供之外部查證，以確保報告品質與可信度。

- 1 總覽
- 2 永續經營
- 3 環境價值創造
- 4 氣候相關資訊
- 5 企業承諾
- 6 社會責任落實
- 7 治理與經營
- 8 附錄



1.2 關於中菲行 GRI 2-1、GRI 2-6、GRI 2-28

中菲行國際物流股份有限公司為臺灣第一家核准上櫃的本土國際物流公司，自 1971 年創立以來，逾五十年來秉持追求卓越的精神，根植於深厚的倫理價值與企業文化，致力於成為最具競爭力的國際運輸與物流服務企業。中菲行以「通路全球化、產品多元化、操作優質化、系統數位化、經營在地化、服務網路化」為發展主軸，完美融合實體與虛擬通路，實現無遠弗屆的國際物流服務。

秉持「組織變革、專業分工、團隊領導、智慧運用」的核心理念，中菲行成立經營委員會 (Executive Management Board, EMB)，並善用資訊科技，結合商業智慧科技 (Business Intelligence Technology, BIT) 部門的專業實力，自行開發 Web3.0 雲端物流平台，建立移動智慧物流系統，全面支援空運、海運與合同物流三大事業單位，實現虛實整合，提供客戶高效、靈活的智慧物流服務。

2020 年面對全球新冠疫情衝擊，中菲行展現高度應變能力，運用成熟的移動智慧平台與團隊合作精神，快速因應市場變化，採用多式聯運、

客貨包機等策略措施，量身打造客戶專屬的物流解決方案，成功克服各項挑戰，並創下優於以往的營收與獲利成果，充分驗證組織變革的成效。

2021 年，中菲行啟動「組織變革 2.0」，以「智慧運用」為核心精神，從 3 月起推動組織扁平化改革，強調專業分工、細節管理與橫向聯繫，將原本分別管理北美、中國大陸與香港、東南亞、歐洲及東北亞地區的各區域管理中心，整合為中央管理服務處 (Central Service Center, CSC)，進一步強化內部營運效率及對外市場的快速反應能力。

為強化亞洲生產中心與全球市場之間的串聯，集團於 2023 年底任命施振昇先生擔任執行長，持續深耕美國及其他重點市場，並積極導入

機器人流程自動化 (Robotic Process Automation, RPA) 與人工智慧 (Artificial Intelligence, AI) 技術，朝向全面數位化物流服務供應商邁進。



2024 中菲行
永續報告書

- 1 總覽
- 2 永續經營
- 3 環境價值創造
- 4 氣候相關資訊
- 5 企業承諾
- 6 社會責任落實
- 7 治理與經營
- 8 附錄



1.2 關於中菲行 GRI 2-1、GRI 2-6、GRI 2-28

截至目前，中菲行全球自有行銷服務據點超過 160 個，營運網絡遍及 17 個國家與地區，涵蓋大中華區（台灣、中國、香港）、東北亞（韓國、日本）、東南亞（新加坡、馬來西亞、泰國、菲律賓、印尼、越南）、南亞（印度）、大洋洲（澳洲）、北美（美國、加拿大）與西歐（英國、荷蘭、德國）等策略重點市場。此外，集團亦透過與北美、東南亞、中國及歐洲地區夥伴建立合資企業及策略聯盟，擴展服務通路，強化全球物流版圖，提供客戶遍佈全球的重要市場一站式的物流解決方案。



2008 – 2020年
全方位 + 數位化加速成長

2014	Third-Party Logistics Provider (3PL)	Metric Tons
1	Nippon Express	654,101
2	Kimetsu World Express/APL Logistics	484,857
3	Sinotrans	481,900
4	Expeditors	411,550
5	DHL Supply Chain & Global Forwarding	365,800
6	Yusen Logistics	310,000
7	Kerry Logistics	282,000
8	NNS Global Logistics	252,068
9	Dimerco Express Group	204,332
10	Paradise	173,606



圖 1.2-1、中菲行發展軌跡圖（1976- 至今）

中菲行致力於多元化服務發展，核心業務涵蓋航空與海運貨運承攬，並持續強化合同物流，整合多式聯運、倉儲配送、貨運保險、進出口報關 / 報檢、中國內陸及跨境陸路運輸等客製化輔助服務，全面提升服務能力與價值。

自 1991 年進入中國市場以來，中菲行已設立近 80 個行銷服務據點，並獲頒中國國家工商行政管理總局「中國馳名商標」認證。目前中菲行全球物流網絡涵蓋 17 個國家與地區，營運據點超過 300 個（含 160 個自營單位），整合於安全雲端系統，提供全球門到門貨運與無紙化服務，協助客戶高效連結世界。

憑藉逾 50 年在國際物流產業的深耕經驗，中菲行與全球主要航空公司建立穩固夥伴關係，亦深刻了解傳統運輸所造成之溫室氣體排放對環境的衝擊。為實踐永續責任，已於 2022 年在中國地區取得 ISO 14001 與 ISO 45001 驗證；台灣母公司則首次完成 ISO 14064-1:2018 溫室氣體盤查，並通過 DNV 立恩威國際驗證股份有限公司查證，取得「合理保證等級」之查證聲明書，展現對環境治理的高度承諾。

2024 中菲行
永續報告書

- 1 總覽
- 2 永續經營
- 3 環境價值創造
- 4 氣候相關資訊
- 5 企業承諾
- 6 社會責任落實
- 7 治理與經營
- 8 附錄



1.2 關於中菲行 GRI 2-1、GRI 2-6、GRI 2-28

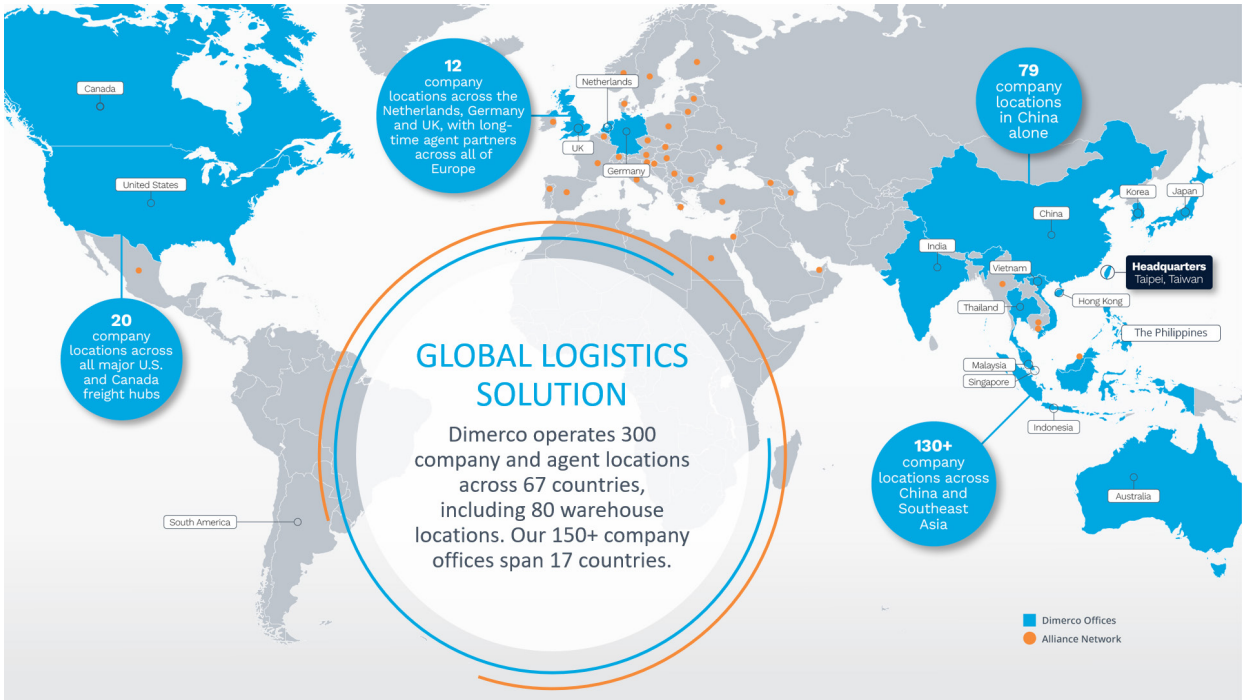


圖 1.2-2、中菲行全球物流市場

+瞭解更多【中菲行完整內容】
<https://tw.dimerco.com/about/digital-freight-forwarding-and-logistics-technology/>

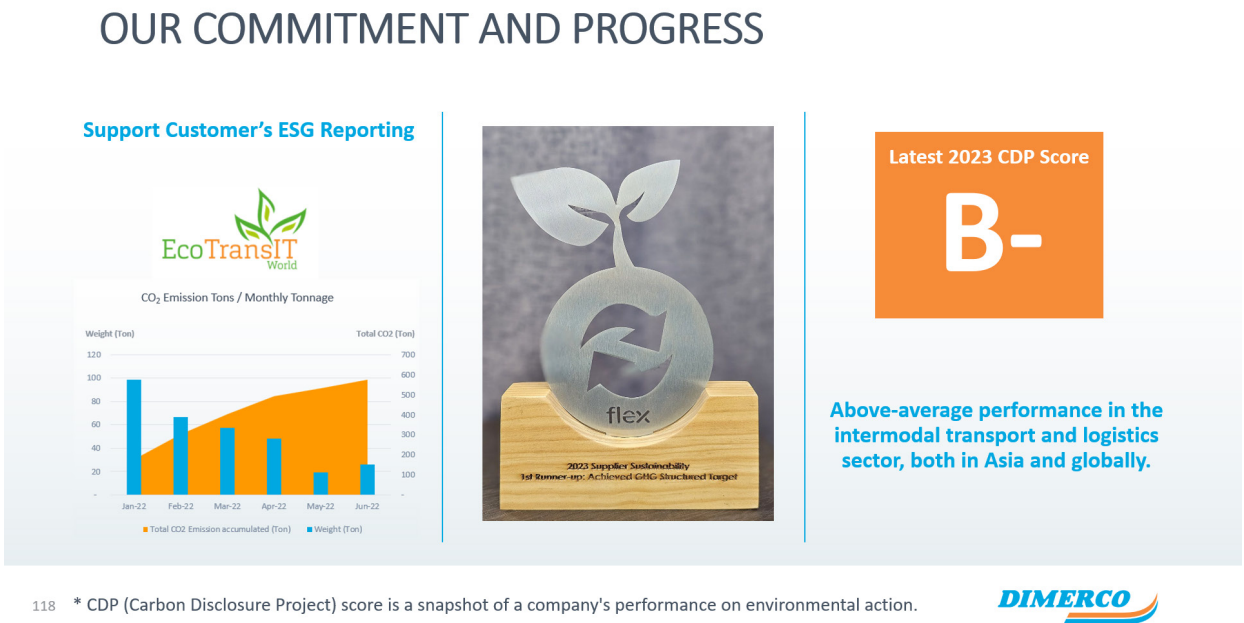


圖 1.2-3、中菲行國際永續行動實績

此外, 自 2023 年起, 中菲行導入經 Smart Freight Centre (SFC) 認證的 EcoTransIT World 系統, 依據 Global Logistics Emissions Council(GLEC) 框架與 GHG Protocol 企業標準計算空、海、陸運輸碳排放, 並透過專屬平台 MyDimerco, 讓客戶可於各種設備上即時監控貨況, 並產出碳排報告。自 2022 年起, 中菲行積極回應氣候變遷議題, 啟動國際碳揭露計畫 (CDP), 2023 年獲 B- 級評分, 表現超越亞洲與全球平均。公司亦正積極評估加入國泰航空可持續航空燃油 (Sustainable Aviation Fuel, SAF) 計畫, 展現實踐永續的決心。

同時, 身為兩岸企業家峰會與台灣上市櫃公司協會會員, 中菲行積極參與公共事務與產官學界合作, 並與 8 大產業推進小組共同探討資訊通信、節能環保、智慧製造等領域的產業合作, 攜手邁向永續發展。



圖 1.2-4、中菲行積極參與 SAF 計畫

- 1 總覽
- 2 永續經營
- 3 環境價值創造
- 4 氣候相關資訊
- 5 企業承諾
- 6 社會責任落實
- 7 治理與經營
- 8 附錄



1.3 經營者的承諾 GRI 2-22

近年來，國際運輸市場面臨通膨、俄烏戰爭、關稅政策變動、氣候變遷等嚴峻挑戰，船舶與航空運能失衡、塞港、內陸運輸瓶頸、原物料短缺、紅海危機及罷工事件等問題，皆造成供應鏈中斷，對物流業營運造成重大衝擊。

中菲行積極因應挑戰，持續深化實體通路與虛擬數位平台的整合，透過差異化及區域化策略，強化市場定位及營運韌性。公司推動科技轉型，導入資安認證的雲端供應鏈平台「Dimerco Value Plus System®」，以人工智慧與流程自動化提升生產力，優化服務效率與客戶價值。搭配數位行銷策略，成功拓展多家跨國

企業客戶，憑藉遍布全球 160 個利基市場的據點，持續鞏固成長動能。

面對氣候變遷，中菲行已訂定以 2023 年為基準年之減碳目標，預計於 2030 年前，範疇一與範疇二減碳 30%，並以 2050 年辦公室外購電力全面使用再生能源為願景。除內部落實節能措施外，亦透過優化運輸模式，攜手供應鏈夥伴推動減碳，共同強化企業環境責任。

中菲行秉持永續經營理念，在追求營收與獲利成長同時，積極履行企業社會責任，致力於打造「A Better World, A Sustainable Future」的永續願景。



董事長 錢文莉



執行長 施振昇



空運總裁 邱鈞榮

- 1 總覽
- 2 永續經營
- 3 環境價值創造
- 4 氣候相關資訊
- 5 企業承諾
- 6 社會責任落實
- 7 治理與經營
- 8 附錄

2

永續經營

Sustainable Management

2.1 永續亮點 08

2.2 利害關係人溝通 09



2024 中菲行
永續報告書

- 1 總覽
- 2 永續經營
- 3 環境價值創造
- 4 氣候相關資訊
- 5 企業承諾
- 6 社會責任落實
- 7 治理與經營
- 8 附錄



2.1 永續亮點

作為一家負責任的企業，中菲行深知永續發展對於當前及未來世代的重要性，在推動企業發展的同時，積極實踐環境保護、社會責任與良好治理 (ESG) 原則，並致力於減少對自然環境的影響。我們的永續努力不僅體現在內部運營上，更包括我們對社會與生態系統的貢獻。在環境保護方面，我們積極進行溫室氣體管理且帶動供應鏈，同時參與生物多樣性保護工作。2024 各面向之永續亮點如下表 2.1-1 所示，未來我們亦將持續推動各項永續發展計畫，並通過不斷創新與合作，實現環境、經濟與社會三方面的長期共贏，為企業和社會創造更大的價值。

表 2.1-1、中菲行 2024 永續績效彙整表

類別	項目	2024 成果績效	負責單位	類別	項目	2024 成果績效	負責單位
環境面	企業可持續航空燃油 (SAF) 計畫	<ul style="list-style-type: none">推廣新聞稿:3 篇推廣活動參與人數:200 人	集團企劃部	社會面	機器人流程自動化 (RPA) 開發	每月可減少 6.45% 的人工作業人力	商業智慧科技部
	國際碳揭露計畫 (CDP) 年度評比	至 2024 最佳成績為 B-			獎學金發放	<ul style="list-style-type: none">自 2024 年起, 每年遴選 5 位優秀同學, 每人 2 萬元獎學金。與中國、新加坡學校或學院配合獎學金及人才招聘計畫, 合計每年提供人民幣 13 萬元及新加坡幣 300 元之獎學金。	集團人力資源部
	地球一小時:節約能源	<ul style="list-style-type: none">參與人數:130 人節電時數:150+ 小時			人才留任	<ul style="list-style-type: none">18.1% 低於台灣企業整體離職率內外部訓練 636 人次	
	城市愛自然大挑戰:觀察生物多樣性	<ul style="list-style-type: none">參與人數:50 人觀察生物:100+ 種			捐贈及救助	<ul style="list-style-type: none">近十年累積認購約 5000 份愛心商品2024 的國際救助輪椅巴士一台	集團企劃部
	海洋淨灘	<ul style="list-style-type: none">參與人數:77 人移除重量:352 公斤		治理面	累積發放股利	<ul style="list-style-type: none">總金額:近新台幣 8 億 4 千 5 百萬元次數:1 次	集團財務部
					稽核案件數	35 件	內部稽核部
					資訊安全管理	侵犯客戶隱私或遺失客戶資料的要求投訴 0 件	資安委員會

- 1 總覽
- 2 永續經營
- 3 環境價值創造
- 4 氣候相關資訊
- 5 企業承諾
- 6 社會責任落實
- 7 治理與經營
- 8 附錄



2.2 利害關係人溝通

2.2.1 利害關係人鑑別 GRI 2-29

本公司永續報告書編輯小組參考各部門及航空、海運等同業的經驗，根據 AA1000 SES 利害關係人議合標準 (2015)，從依賴性、責任性、影響力、多元觀點、關注張力等特性鑑別出 6 大類主要的利害關係人，分別為：供應商及商業夥伴、員工 / 其他工作者、社會大眾 / 其他、股東 / 投資者、客戶、媒體。

表 2.2-1、利害關係人溝通實績

類別	供應商及商業夥伴	員工及其他工作者	社會大眾及其他
重要性	與供應商建立良好的合作關係, 提供穩定的艙位, 共同打造出最優質的物流服務網。	吸引人才, 兼容所有積極進取的員工及伙伴, 不分種族及宗教信仰, 都能參與公司成長並分享成果。	推廣文教與公益活動, 與非營利組織合作共同舉辦多項公益活動。
最關注議題	<div><ul style="list-style-type: none">負責任的溝通永續供應鏈業務誠信建立夥伴關係</div>	<div><ul style="list-style-type: none">資料隱私和安全溫室氣體排放 / 氣候變遷治理策略或風險職業健康和安全</div>	<div><ul style="list-style-type: none">法律遵循溫室氣體排放 / 氣候變遷員工滿意度及留任治理策略或風險廢棄物管理與回收有效利用資源</div>
溝通管道	<div><ul style="list-style-type: none">航空貨運承攬商業同業公會報關商業同業公會年度供應商大會</div>	<div><ul style="list-style-type: none">職工福利委員會教育及培訓計畫</div>	<div><ul style="list-style-type: none">國內外實習計畫產業相關研討會學術或環境保護合作</div>
2024 交流 回應成果	每年1次會員大會, 2024 年分別於 10 月, 共計 2 場次, 參與人數分別達 711 及 336 人。	<div><ul style="list-style-type: none">辦理 1 場次家庭日及 8 場節慶活動及贈禮多元津貼補助總額達 1,909,527 元新台幣辦理共計 16 場培訓課程、參與人數達 636 人</div>	<div><ul style="list-style-type: none">提供實習機會國內 12 名、越南 2 名3 月 California State University Dominguez Hills 簽約8/10 與荒野協會 (SOW) 攜手舉辦淨灘活動</div>

- 1 總覽
- 2 永續經營
- 3 環境價值創造
- 4 氣候相關資訊
- 5 企業承諾
- 6 社會責任落實
- 7 治理與經營
- 8 附錄



2.2 利害關係人溝通

2.2.1 利害關係人鑑別 GRI 2-29

類別	股東 / 投資者	客戶	媒體
重要性	投資人不論出資額大小, 均為公司出資者, 應予以公平對待, 透明揭露營運及財務資訊。	充分瞭解客戶需求並運用科技及組織資源, 主動且具創意地提供全球運輸及物流服務, 以與客戶共同成長。	媒體對公司的報導及評價將影響公司聲譽及形象。
最關注議題	<div><ul style="list-style-type: none">公司營運及國際運輸市場現況危險貨品管理陸海空運與合同物流安全</div> <div><ul style="list-style-type: none">廢棄物管理與回收溫室氣體排放 / 氣候變遷治理策略或風險有效利用資源員工發展</div>	<div><ul style="list-style-type: none">負責任的溝通業務誠信</div> <div><ul style="list-style-type: none">有效利用資源職業健康和安全</div>	<ul style="list-style-type: none">經營策略與營運績效溫室氣體排放 / 氣候變遷治理策略或風險建立夥伴關係
溝通管道	<div><ul style="list-style-type: none">股東常會法人說明會財務報告</div> <div><ul style="list-style-type: none">公司網站投資人關係信箱</div>	<div><ul style="list-style-type: none">客戶滿意度調查客戶關係維護</div> <div><ul style="list-style-type: none">外部溝通相關文案各類多元課程</div>	<ul style="list-style-type: none">媒體餐敘主動發送新聞稿
2024 交流 回應成果	<ul style="list-style-type: none">8/14 與 11/25 舉辦 2 場國內法人說明會6/15 前舉行股東常會財務報告公告及每月營收公告皆主動發送新聞稿	<div><ul style="list-style-type: none">2 月舉辦集團年度經理人會議, 邀請人數近 200 位12 篇貨運市場預測報告</div> <div><ul style="list-style-type: none">3 篇 SAF 新聞稿2 篇專題文章滿意度調查達 66.75 分</div>	<ul style="list-style-type: none">2024 年分別於 1 月、4 月、8 月及 11 月, 共計辦理 4 場次餐敘主動發送 18 篇新聞稿

2024 中菲行 永續報告書

- 1 總覽
- 2 永續經營
- 3 環境價值創造
- 4 氣候相關資訊
- 5 企業承諾
- 6 社會責任落實
- 7 治理與經營
- 8 附錄

2.2 利害關係人溝通

2.2.2 重大主題

中菲行除持續與利害關係人進行例行性溝通外，亦依循 2021 新版 GRI 通用準則，建構重大主題鑑別流程，作為辨識並回應對經濟、環境與社會產生重大衝擊議題之依據。透過問卷蒐集利害關係人對各議題的關注程度與發生可能性，進行重大性排序，排序結果經由永續發展委員會成員審閱後，提送高階經理人確認，最終鑑別出具高度衝擊性的重大主題，對應 GRI 準則特定主題揭露管理方針與執行成效。

未來本公司將每年定期檢視重大主題，持續回應利害關係人關注，並依據外部趨勢與內部發展，調整永續策略與管理重點，確保資訊揭露符合 GRI 所定之包容性、重大性與完整性原則，展現公司於價值鏈中的角色與永續影響力，作為持續精進永續管理與提升績效之重要依據。



- 1 總覽
- 2 永續經營
- 3 環境價值創造
- 4 氣候相關資訊
- 5 企業承諾
- 6 社會責任落實
- 7 治理與經營
- 8 附錄



2.2 利害關係人溝通

2.2.2 重大主題

一、重大性分析流程 GRI 3-1

表 2.2-2、重大主題鑑別流程

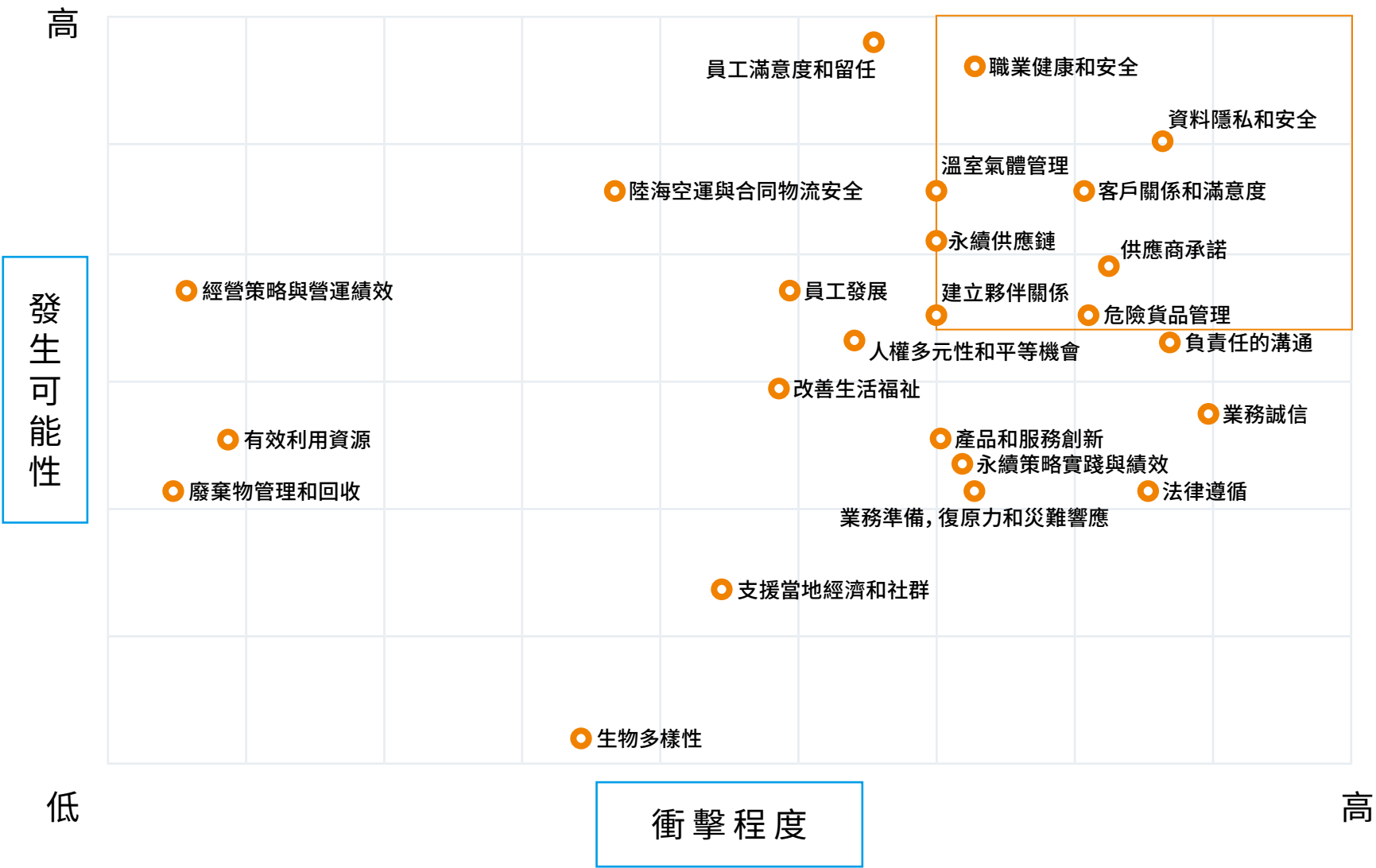


圖 2.1-1、重大議題矩陣

- 1 總覽
- 2 永續經營
- 3 環境價值創造
- 4 氣候相關資訊
- 5 企業承諾
- 6 社會責任落實
- 7 治理與經營
- 8 附錄



2.2 利害關係人溝通

2.2.2 重大主題

二、重大主題列表 GRI 2-25、GRI 3-2

- (一) 根據 GRI，議題特性得由利害關係人及內部和外部專家（公民社會組織或學者等）共同參與
- (二) 本年度以利害關係人回應作為主要依據。
- (三) 議題特性之代表符號：
 - ：該議題具有潛在特性
 - ：該議題具有實質特性
 - ＋：該議題對於外在有正面之衝擊
 - －：該議題對於外在有負面之衝擊



- 1 總覽
- 2 永續經營
- 3 環境價值創造
- 4 氣候相關資訊
- 5 企業承諾
- 6 社會責任落實
- 7 治理與經營
- 8 附錄



2.2 利害關係人溝通

2.2.2 重大主題

表 2.2-3、重大主題列表

重大主題	涵蓋面向	議題特性	永續發展政策 (衝擊因應)	目標	對應章節
資料隱私 和安全	公司治理 (G)	○ +	強化資訊安全管理並持續提昇重要個人及交易資料等資訊之機密性、完整性及可用性。導入 ISO 27001 資安驗證並且持續進行演練測試以及人員的訓練以確保各項機密資料的安全性。 同時在未來不僅規劃進行軟硬體的提升更自我要求減少資安衝擊帶來的才損並同時推動綠色資安兼顧環境永續。	短期目標： <ul style="list-style-type: none">每年攻擊模擬測試達 2 次 (包含漏洞測試或滲透測試)內部資安教育訓練覆蓋率 100%落實社交工程演練每年至少 10 次釣魚郵件測試, 並將員工點擊率, 降低至 5% 以下通過 ISO 27001 資安驗證年度審查1 年內完成所有高風險資料存取權限審查, 並確保測試環境的機密性資料進行加密保護 中期目標： <ul style="list-style-type: none">每年至少進行 1 次全面風險評估, 並降低高風險資產比例至 1% 以下推動零信任架構 (Zero Trust) 確保 100% 關鍵系統採用多因素驗證 (MFA)3 年內達成所有企業設備 (如筆電、伺服器) 皆納入端點安全 (EDR 監測機制)	7.3.1

- 1 總覽
- 2 永續經營
- 3 環境價值創造
- 4 氣候相關資訊
- 5 企業承諾
- 6 社會責任落實
- 7 治理與經營
- 8 附錄



2.2 利害關係人溝通

2.2.2 重大主題

重大主題	涵蓋面向	議題特性	永續發展政策(衝擊因應)	目標	對應章節
				長期目標： <ul style="list-style-type: none">將因資安事故造成的財務損失控制在 1% 以下降低 15% 的資安基礎架構碳排放SOC (安全運營中心) 監測強化, 提升 SIEM (安全信息與事件管理) 告警回應率至 95% 以上	
客戶關係和滿意度	公司治理 (G)	● +	客戶為中菲行相當重要的利害關係人、我們提供多元的溝通管道, 並定期追蹤調查 (NPS) 確認客戶提出的問題已經被解決和改善。	短期目標： 淨值推薦 (NPS) >60 分 中期目標： 淨值推薦 (NPS) >63 分 長期目標： 淨值推薦 (NPS) >65 分	7.2.3
供應商承諾及永續供應鏈	公司治理 (G) 環境 (E)	● +	盤點供應商溫室氣體碳盤查揭露計畫, 並加入可持續航空燃油 (Sustainable Aviation Fuel, SAF) 計畫、帶動上中下游供應鏈進行串聯、建立起一個穩定可靠的供應商團隊, 並為企業營運提供可靠的資源供應。	短期目標： <ul style="list-style-type: none">前 10 大航空公司供應商, 完成設定自己的溫室氣體減排目標持續擴大 SAF 專案參與範圍 中期目標： 前 10 大航空公司及船公司供應商, 完成設定自己的溫室氣體減排目標 長期目標： 前 20 大航空公司及船公司供應商, 完成設定自己的溫室氣體減排目標	3.1.2

- 1 總覽
- 2 永續經營
- 3 環境價值創造
- 4 氣候相關資訊
- 5 企業承諾
- 6 社會責任落實
- 7 治理與經營
- 8 附錄



2.2 利害關係人溝通

2.2.2 重大主題

重大主題	涵蓋面向	議題特性	永續發展政策(衝擊因應)	目標	對應章節
危險貨品 管理	公司治理 (G)	○ + —	秉持著專業認知、符合規範並保護運輸安全、特編製「中菲行危險物品作業手冊」協助危險品相關文件審查與查收貨物程序,並定期派員取得危險品證照及接受相關的培訓課程。	短期目標: <ul style="list-style-type: none">危險品管理相關內部課程達成率≥ 95%危險品證照目標取得達成率 100% 中期目標: <ul style="list-style-type: none">危險品管理相關內部課程達成率≥ 95%危險品證照目標取得達成率 100% 長期目標: <ul style="list-style-type: none">危險危險品管理相關內部課程達成率 100%危險品證照目標取得達成率 100%	7.3.2
職業健康 和安全	社會 (S)	● +	戮力建構安全的工作環境及降低職場安全衛生的風險,同時重視員工身心健康及疾病預防,依法設有安全衛生組織及人員,建立職業安全衛生管理系統,訂定各項預防保護計畫。	短期目標: <ul style="list-style-type: none">員工職業災害傷害投保比率達 98%醫護臨場服務人數每年達 40 人次 中期目標: <ul style="list-style-type: none">員工職業災害傷害投保比率達 99%醫護臨場服務人數每年達 50 人次 長期目標: <ul style="list-style-type: none">員工職業災害傷害投保比率達 100%醫護臨場服務人數每年達 60 人次	5.2

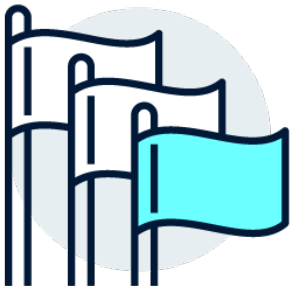
- 1 總覽
- 2 永續經營
- 3 環境價值創造
- 4 氣候相關資訊
- 5 企業承諾
- 6 社會責任落實
- 7 治理與經營
- 8 附錄



2.2 利害關係人溝通

2.2.2 重大主題

重大主題	涵蓋面向	議題特性	永續發展政策(衝擊因應)	目標	對應章節
溫室氣體管理	環境 (E)	● + —	對內力行可達成的節能減碳行動, 對外與合作夥伴共同實踐減碳作為, 並且善用核心本業發展運輸碳排放智慧化雲端平台, 有效追蹤碳資訊並且方便各界使用。	短期目標: 2025 國際碳揭露計畫 (CDP) 的 B 級 中期目標: 「控制升溫在 1.5° C 內」的情境設立 2023 年為基準年, 目標 2030 年減少範疇一及範疇二的排放總量 30% 長期目標: 2050 年辦公室外購電力使用再生能源達 100%	3.1.1
建立夥伴關係	社會 (S)	○ +	中菲行特別重視夥伴關係、不論是業界學界或是 NGO 團體, 然而特別希望能致力於生物多樣性、及海洋永續、因此期許能夠攜手同仁、親友與合作夥伴共淨溪和淨灘。	短期目標: 每年參與 1 場淨溪或淨灘, 撿拾垃圾至少 300 公斤 中長期目標: 每年參與 1 場淨溪或淨灘, 撿拾垃圾超過 300 公斤	6.2



- 1 總覽
- 2 永續經營
- 3 環境價值創造
- 4 氣候相關資訊
- 5 企業承諾
- 6 社會責任落實
- 7 治理與經營
- 8 附錄

3

環境價值創造

Environmental Value Creation

3.1 環保永續績效 19

3.2 生物多樣性保護 30



- 1 總覽
- 2 永續經營
- 3 環境價值創造
- 4 氣候相關資訊
- 5 企業承諾
- 6 社會責任落實
- 7 治理與經營
- 8 附錄



3.1 環保永續績效

3.1.1 溫室氣體管理 GRI 3-3、GRI 305

重大主題管理方針	執行內容
政策與承諾	政策：攜手價值鏈邁向淨零時代 承諾：對內力行公司可達成的節能行動，對外與合作夥伴共同實踐減碳作為
2025 目標	國際碳揭露計畫 (CDP) 的 B 級
行動計畫	<ul style="list-style-type: none">• 回應國際碳揭露計畫、執行碳盤查並取得認證• 發展智慧化平台產出運輸期間可能產生的碳排放報表，以及透過安全的雲端系統達到自動化工作流程，減少非必要的文書工作• 推動各項辦公室節能及回收措施方案、並且主動購置環保商品進行應用
有效性評估	2024 國際碳揭露計畫 (CDP) 的 D 級 排放總量逐年下降
申訴 / 補救機制	為降低航空運輸供應鏈之間接碳排放影響，預計未來將依據國際航空運輸協會 (IATA) 相關規範，定期與航空公司供應商進行氣候相關管理現況與最新法規之確認與意見交換，瞭解合作夥伴在碳排放管理上的規劃與進展，以促進資訊透明與合作關係，逐步強化供應鏈在氣候風險應對上的整體能力。

一、溫室氣體排放與減量 GRI 305

本公司於 2022 年依據 ISO14064-1:2018 進行首次溫室氣體盤查，並將 2023 年設定為範疇一與範疇二的基準年，以掌握營運活動中溫室氣體的排放狀況，作為後續規劃減碳策略的依據，據以規劃後續減碳措施，2024 年盤查結果如表 3.1-1。

為進一步掌握運輸活動對溫室氣體排放之影響，2024 年本公司針對空運業務進行碳排放強度評估。空運碳排放總量為 48,693.846 公噸二氧化碳當量 (tCO₂e)，對應收入噸公里為 80,287,557.800 tkm，空運碳排密集度為 0.00061 tCO₂e/tkm。於同年度，本公司亦無臭氧層破壞物質排放紀錄，未使用蒙特婁議定書所列管之物質，且未產生氮氧化物 (NO_x)、硫氧化物 (SO_x) 或其他顯著氣體排放，顯示公司在其他空氣污染物管理方面維持良好控管。本公司以 2023 年為基準年，訂有範疇一及範疇二之減碳目標，2024 年，範疇一燃料使用較基準年節省貨車柴油約 1,123.44 公升，減碳量為 1.788 tCO₂e；範疇二辦公用電較基準年節省約 2,676.157 度，減碳量為 5.379 tCO₂e，詳細資訊如表 3.1-2。

- 1 總覽
- 2 永續經營
- 3 環境價值創造
- 4 氣候相關資訊
- 5 企業承諾
- 6 社會責任落實
- 7 治理與經營
- 8 附錄



3.1 環保永續績效

3.1.1 溫室氣體管理 GRI 3-3、GRI 305

表 3.1-1、直接與間接溫室氣體排放

範疇別		碳排量 (tCO2e)
直接排放 (範疇一)		57.517
間接排放 (範疇二)		96.145
其他間接排放 (範疇三)	上游運輸產生的排放	0.496
	物流貨物運輸 (陸運)	78.367
	物流貨物運輸 (空運)	48,693.846
	商務差旅	114.403
	採購商品的排放	104.671
	燃料與能源相關活動	32.174
總排放量		79,177.619

- 註 1** 2024 年數據涵蓋臺灣營運據點，採四捨五入法取至小數點後三位。
- 註 2** 依 ISO 14064-1: 2018 標準，揭露單位為 tCO2e。盤查溫室氣體種類包含二氧化碳 (CO2)、甲烷 (CH4)、氧化亞氮 (N2O)、氫氟碳化物 (HFCs)、全氟碳化物 (PFCs)、六氟化硫 (SF6)、三氟化氮 (NF3)，且無生物源之碳排放量。
- 註 3** 溫室氣體排放計算採營運控制權法，計算方法為活動數據 * 排放係數 * GWP 值 (採用 IPCC 2013 年第五次評估報告內容計算)，採用環境部 113 年 2 月 5 日公告溫室氣體排放係數。
- 註 4** 範疇二溫室氣體排放以外購電力為主，電力排碳係數採用經濟部能源署 2024 年電力排碳係數 0.474 kgCO2e/ 度。
- 註 5** 物流貨物之空運及陸運運輸碳排放，其計算係數及碳排放量均來自 EcoTransIT World。
- 註 6** 邊界目前未跟合併報表一致，基準年 (待調整)。



- 1 總覽
- 2 永續經營
- 3 環境價值創造
- 4 氣候相關資訊
- 5 企業承諾
- 6 社會責任落實
- 7 治理與經營
- 8 附錄



3.1 環保永續績效

3.1.1 溫室氣體管理 GRI 3-3、GRI 305

表 3.1-2、溫室氣體排放減量表

項目	年度	排放源	用量	單位	碳排量 (tCO2e)	相較基準年 減碳量 (tCO2e)
範疇一	基準年 (2023)	柴油	16,663.70	L	44.096	減少 1.788
	2024		15,540.26	L	42.308	
範疇二	基準年 (2023)	外購電力	205,514.21	kWh	101.524	減少 5.379
	2024		202,838.06	kWh	96.145	

註 1 2024 年數據涵蓋臺灣營運據點，計算以四捨五入法取至小數點後三位。

註 2 範疇二之電力排碳係數採用經濟部能源署公告資訊。2023 年電力排碳係數為 0.494 kgCO2e/ 度；2024 年為 0.474 kgCO2e/ 度。

二、減碳行動與管理實踐

面對變化劇烈的國際局勢與多元市場挑戰，企業經營風險日益增加。中菲行因應此趨勢，持續強化實體通路與虛擬數位平台的整合能力，以鞏固市場定位與提升整體競爭力。在全球重要的利基市場，我們依循差異化與區域化的戰略佈局，發揮長年累積的實體通路優勢，同時積極投入科技數位轉型，提供具高附加價值的國際物流解決方案。透過人工智慧與流程自動化技術，不僅有效提升生產力與服務效率，也進一步創造經營效益。

在營運發展過程中，中菲行始終不忘對氣候變遷的責任與對地球永續的承諾。自 2022 年完成首年度溫室氣體盤查並完成 ISO 14064-1:2018 查證以來，我們即以「控制升溫在 1.5° C 內」的國際情境為依據，設立 2023 年為基準年，並訂定至 2030 年降低範疇一與範疇二溫室氣體排放總量 30% 的中程目標。2050 年前，更以辦公室外購電 100% 使用再生能源為長期願景。對內實行節能措施，對外則與供應鏈夥伴攜手推動減碳行動，致力於打造綠色供應鏈。

為有效掌握供應鏈碳足跡，中菲行導入國際組織 Smart Freight Centre (SFC) 認證的 EcoTransIT World 系統，針對空運、海運與陸運運輸進行碳排放量計算，並透過自主研發的 MyDimerco 數位平台產出排放報表，符合 Global Logistics Emissions Council(GLEC) 框架及 GHG Protocol (企業標準) 之要求。

- 1 總覽
- 2 永續經營
- 3 環境價值創造
- 4 氣候相關資訊
- 5 企業承諾
- 6 社會責任落實
- 7 治理與經營
- 8 附錄

3.1 環保永續績效

3.1.1 溫室氣體管理 GRI 3-3、GRI 305

除了碳盤查與排放計算，我們亦致力於科技創新。透過自行開發的 DimBot 智慧機器人，結合光學文字辨識 (OCR)、人工智慧與機器學習技術，自動化完成銷售預測、航班預報、船期追蹤、匯率分析等作業，不僅強化同仁的數位工作能力，也有效降低營運過程中的碳排與能源消耗。同時，MyDimerco 平台提供客戶專屬儀表板、貨況追蹤、線上運輸文件庫、即時報表與虛擬客服，全天候提供 7×24 小時不中斷的即時資訊與服務，大幅提升資源使用效率，並強化我們作為客戶首選國際物流夥伴的競爭力。

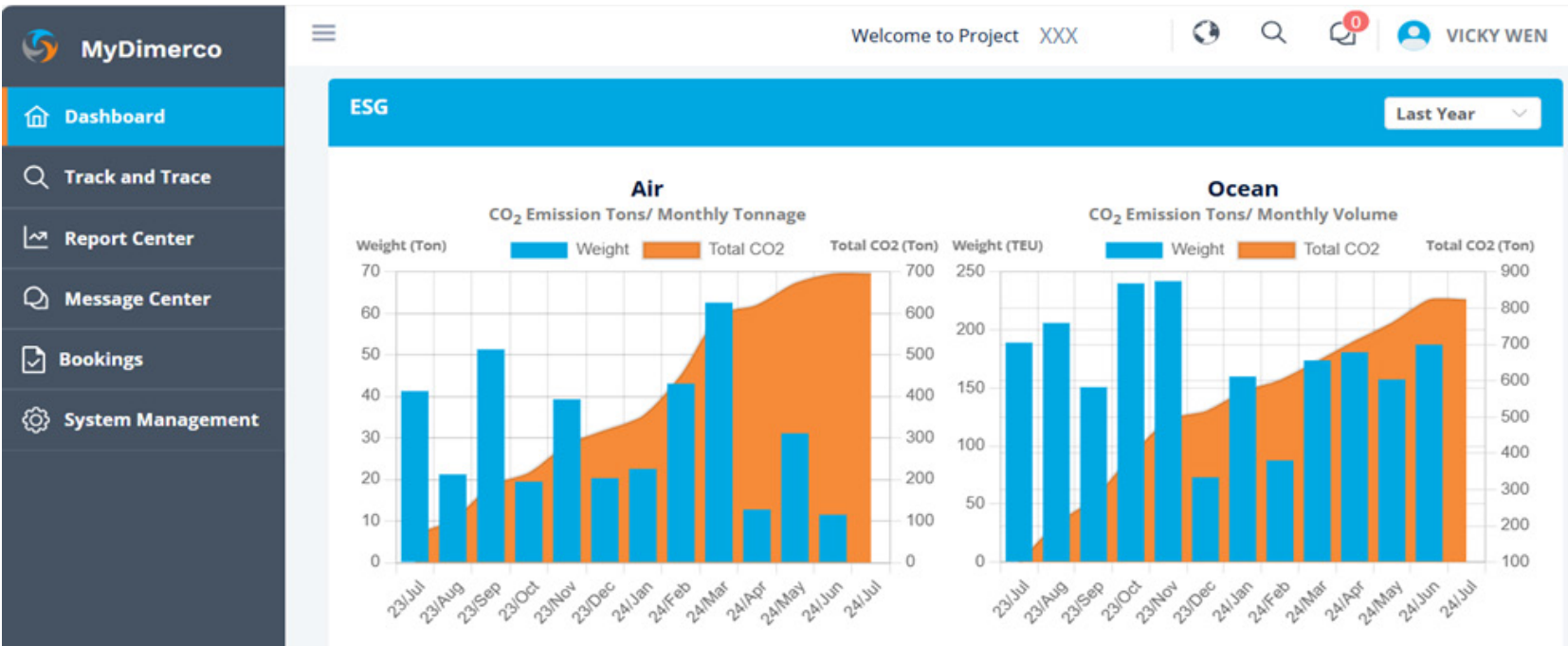


圖 3.1-1、MyDimerco 平台產出空運、海運之貨量與碳排放量報表

中菲行積極參與全球環境倡議，2023 年榮獲 CDP 氣候變遷問卷 B- 級評分，顯示我們在亞洲及全球多式聯運與物流領域的永續表現高於平均水準。透過安全的雲端系統，自動化工作流程大幅減少內部與客戶間的文書往返，積極推動航空貨運無紙化作業流程，並在 IATA 電子貨運 (e-AWB) 專案中扮演領導角色。

我們亦推廣綠色運輸解決方案，針對空運、海運、鐵路與陸運等不同運輸方式的成本與碳排差異，建議客戶採用更環保的運輸模式。透過擁有專利的「併裝收益管理(CYM®)系統」(專利第 I 505230 號)，統整多元運輸資訊以降低碳足跡，提升整體物流效率。

在辦公室營運面，我們已於台灣各營運單位全面更換為 LED 省電燈管，並推行 24° C 空調節能措施。此外，積極使用回收再生墨水匣、設置廢紙回收機制，並將近 50% 的公關採購品改為環保商品，以具體行動實踐永續理念與利害關係人共創綠色未來。

- 1 總覽
- 2 永續經營
- 3 環境價值創造
- 4 氣候相關資訊
- 5 企業承諾
- 6 社會責任落實
- 7 治理與經營
- 8 附錄



3.1 環保永續績效

3.1.2 永續供應鏈串連：綠色物流 GRI 3-3、GRI 308-1

重大主題管理方針	執行內容
政策與承諾	政策：以大帶小、永續經營 承諾：建立起一個穩定可靠的供應商團隊，並為企業營運提供可靠的資源供應
2025 目標	<ul style="list-style-type: none">持續推動前 10 大航空公司供應商，完成與本公司一致之溫室氣體減排目標持續擴大 SAF 專案參與範圍
行動計畫	<ul style="list-style-type: none">盤點供應商溫室氣體碳盤查揭露計畫SAF 計畫
有效性評估	前 10 大航空公司供應商，9 家已完成其自身溫室氣體減排目標之設定
申訴 / 補救機制	設有供應商服務窗口，可透過此機制申訴及尋求服務

自 2024 年起，中菲行持續強化供應鏈永續管理，將是否設定溫室氣體減排目標納入供應商評估所依據之環境標準，以支持永續發展目標之實現。針對營運關聯性較高的航空公司供應商，本公司依據其承攬之運輸噸數占總貨物運輸噸數逾八成，識別出前十大關鍵供應商，其中有 90% 已對外揭露其溫室氣體減排目

標，顯示其對本公司營運具高度影響力。中菲行視已揭露減排目標之供應商為已展開改善行動，並將持續關注其目標落實情形，以提升氣候議題之管理成效。

在減碳實踐上，2024 年 1 月，中菲行與國泰航空攜手加入其企業可持續航空燃油 (SAF) 計畫，此創新燃料與傳統化石燃料相比，最高可減少 80% 溫室氣體排放，堪稱航空業脫碳的關鍵突破。我們不僅率先參與，也積極向全球客戶宣導 SAF 的益處，並邀請跨國客戶共同投入，優化其國際運輸碳排表現。更進一步地，我們在 2024 年 8 月與宏碁集團與國泰貨運（國泰航空）達成合作，共同簽署使用可持續航空燃油協議在空運減少碳排放，以實際行動有效減少與空運相關的溫室氣體排放，為地球永續發展再盡一份心力。



圖 3.1-2、企業可持續航空燃油 (SAF) 協議簽訂

2024 中菲行 永續報告書

- 1 總覽
- 2 永續經營
- 3 環境價值創造
- 4 氣候相關資訊
- 5 企業承諾
- 6 社會責任落實
- 7 治理與經營
- 8 附錄

3.1 環保永續績效

3.1.3 專題：移動智慧 - 物流服務夥伴

為提升供應鏈管理效率與運作透明度，本公司導入雲端數位供應鏈管理平台 (Cloud Networking SCM Platform)，全面整合國際物流服務流程，實現即時資訊傳遞與高效運營。此平台除優化內部營運流程外，亦強化與客戶之互動機制，提升整體業務靈活性與市場應變能力。另一方面，透過導入 RPA (Robotic Process Automation, 機器人流程自動化) 技術，自動化處理日常作業，實現訊息一元化與數位化管理，進而有效提升作業效率並降低營運成本。

在客戶服務層面，中菲行自建之派送卡車管理系統 (eCall Freight System®)，能於物流作業過程中透過掃描回報即時掌握提貨與送貨之時間節點，並即時回傳相關資訊給客戶，有效強化物流服務之透明化與即時性。同時，我們亦持續升級 MyDimerco 平台，整合旗下增值訊息系統 (Dimerco Value Plus System®)，並引進最新 Web 3.0 雲端架構與智慧行動應用，推動移動化與智慧化物流營運。其核心應用分述如下：



2024 中菲行 永續報告書

- 1 總覽
- 2 永續經營
- 3 環境價值創造
- 4 氣候相關資訊
- 5 企業承諾
- 6 社會責任落實
- 7 治理與經營
- 8 附錄

3.1 環保永續績效

3.1.3 專題：移動智慧 - 物流服務夥伴

① MyDimerco 協同合作平台與訂單管理系統解決方案

透過 MyDimerco 協同合作服務平台,為客戶提供簡單易用的互動介面系統,協助其掌握完整運送過程。該平台涵蓋從原物料供應、工廠加工、包裝處理至成品配送至全球市場之全流程,並輔以即時分析功能,協助客戶掌握並達成關鍵績效指標。為進一步提升供應鏈管理效能,中菲行於 2017 年推出「訂單管理系統解決方案」(Purchase Order Management System, POMS),該平台可與客戶端系統無縫對接,不僅可同步處理訂艙作業,亦可即時掌握貨物之採購、銷售、運輸及倉儲狀態,有效提升整體營運效率與精準度。

② 跨境電商物流整合與智慧物流系統

面對跨境電子商務蓬勃發展之趨勢,中菲行積極開發「跨境電商物流整合服務」(Cross-Border eCommerce EDI Integration),透過自研之增值訊息系統,串聯客戶、國際物流業者及當地快遞業者之電子資料交換(EDI)功能,實現物流資訊同步化、流程電子化與作業自動化,有效縮短商品送達最終消費者之時程。此外,自 2015 年起,我們即導入「智慧物流前置系統—易可達(eCallFreight® System)」,並結合物聯網(IoT)技術與在地物流夥伴資源,強化資料整合能力與貨運安全性,提升整體服務品質與作業效率。

③ 行動應用與數位化工具導入

為提升客戶與內部同仁的即時溝通與操作效率,中菲行開發多款專屬行動應用程式(APP)。其中,「Value+ Mobile Assistance APP, VMA」專為外勤人員設計,便於隨時查詢進出口貨況與即時更新資訊,強化服務即時性;「eWMS APP」則針對倉儲作業人員提供簡潔操作介面,配合手持掃描裝置使用,實現倉儲操作與系統數據更新之無縫整合,有效提升作業準確性並降低錯誤率;另有「Miles Do APP」,專注於空運進出口作業,提供進階功能如貨況比對檢查、標籤列印與貨物追蹤更新,全面提升作業效率與客戶體驗。

④ 數位轉型策略

為落實全方位數位轉型策略,中菲行於 2023 年正式成立 RPA 種子團隊,深入分析並優化全球物流作業流程,並廣泛導入 RPA 技術以實現營運訊息數位化與一元化,明顯提升操作效率與流程一致性。此外,中菲行亦自行開發了結合機器學習(Machine Learning)與人工智慧(AI)的 DimBot 機器人,來協助使用者完成日常作業,包含從航空公司網站中獲取正確的航班資訊、進行文件解析,並自動將資料更新到 ERP 系統,並可在判斷有異常狀況時,DimBot 亦能主動發送通知。由此大幅減少了使用者每日固定的工作外,同時提高資訊獲得的效率及正確性。

2024 中菲行 永續報告書

- 1 總覽
- 2 永續經營
- 3 環境價值創造
- 4 氣候相關資訊
- 5 企業承諾
- 6 社會責任落實
- 7 治理與經營
- 8 附錄

3.1 環保永續績效

3.1.3 專題：移動智慧 - 物流服務夥伴

5 資安管理機制

在資訊安全方面，除了導入 ISO 27001 之管理機制外，公司亦自主研發「Dimerco MFA (Multi-Factor Authentication)」多重身分驗證機制，強化企業資安防護層級，有效保護 ERP 系統登入安全，降低資料外洩與駭客攻擊風險。

6 綠色數位轉型實踐

呼應環境永續目標，自 2023 年起中菲行於 MyDimerco 平台導入「貨物運輸碳排放統計報告」功能，支援客戶根據國際標準（如 GHG Protocol 與 GLEC Framework）生成符合揭露規範之碳排放報表，協助企業掌握與管理物流階段之碳足跡，落實低碳供應鏈之策略規劃與永續承諾。



+瞭解更多【供應鏈解決方案完整內容】
<https://tw.dimerco.com/services/supply-chain-solutions/digital-logistics-platform/>

2024 中菲行
永續報告書

- 1 總覽
- 2 永續經營
- 3 環境價值創造
- 4 氣候相關資訊
- 5 企業承諾
- 6 社會責任落實
- 7 治理與經營
- 8 附錄



3.1 環保永續績效

3.1.4 減少浪費提高能效

中菲行自創立以來即致力於推動綠色環保理念，長期投入於設備汰舊換新、廢棄物回收處理以及實踐各項綠色運輸方案，持續推進企業永續經營的腳步。早在 2013 年 1 月 12 日，中菲行即獲邀出席「國際濕地保育論壇暨第一屆綠色永續獎頒獎典禮」，並獲世界地球日組織頒發「綠色永續獎」，肯定其對環境保護之努力與貢獻。

為回應 ESG 浪潮下的企業永續責任，中菲行自 2022 年 4 月起，率先於全球主要據點導入電子空運提單 (e-AWB) 中央平台，透過數位轉型有效提升服務品質與營運效率，不僅提供更迅捷可靠的物流解決方案，亦協助客戶大幅減少紙張使用量與操作成本，具體實踐環保承諾。另一方面，集團位於中國之子公司亦成功通過 ISO 14001 環境管理系統驗證，從識別環境衝擊與相關面向著手，建構系統化之作業管制與緊急應變措施，達成資源有效運用、廢棄物減量及整體環境績效之持續改善。

本公司自 2010 年 11 月起即建立自有的綠色環保政策 (Green Policy)，並將其視為集團永續發展之核心準則之一。該政策雖簡明扼要，卻蘊含深遠思維與行動綱領，旨在攜手全球員工自內而外推動綠色工作環境之建構，進而擴展至代理商與合作夥伴等價值鏈成員，共同實踐綠色永續理念。其具體政策內容說明如下：



圖 3.1-3、ISO 14001 環境管理系統驗證

1 減量、回收與再利用

推動廢棄物減量與資源再利用為公司首重之環保策略。包括辦公場域內之紙杯、免洗筷、瓶裝水、鋁罐、塑膠瓶與紙張等，皆透過分類回收機制予以妥善處理。此外，公司每年定期辦理 2 至 3 場環保公益活動，並藉由年度公關品採購倡導員工減少免洗用品使用，選擇對環境友善的物品，以實質行動減緩資源浪費對地球造成的衝擊。

- 1 總覽
- 2 永續經營
- 3 環境價值創造
- 4 氣候相關資訊
- 5 企業承諾
- 6 社會責任落實
- 7 治理與經營
- 8 附錄



3.1 環保永續績效

3.1.4 減少浪費提高能效

在耗材使用方面，中菲行全球據點所使用之油墨與碳粉匣皆 100% 採用再生材料，顯示其對循環經濟的堅持與實踐。綠色採購政策亦持續推動多年，鼓勵採購可重複使用的環保餐具、環保紗製品及節能商品等，作為企業公關品（詳圖 3.1-4）進行宣導，期以行動影響利害關係人，共同建立對資源節用與環境友善的重視。



圖 3.1-4、環保公關品示意圖

2 資訊科技應用與無紙化環境建構

為加速數位化轉型並實踐低碳營運，中菲行積極投入資訊科技開發與應用，建構智慧化物流作業系統，提升作業效率之餘亦同步減少紙本文件使用，降低紙張運輸碳排放量。2024 年，公司透過系統自動化技術完成超過 74 萬筆作業，極

大幅度地節省紙張使用量，不僅提升工作便利性，更有效減緩對森林資源的依賴。詳細系統自動化數據如表 3.1-1。然而，中菲行對智慧化轉型的實踐，並不僅止於建構綠色工作環境，更同時兼顧作業效能的全面提升與能源資源的有效節約。此一多元策略可從以下面向具體展現：

表 3.1-3、系統量化更新數據表

系統自動化數據項目	數量
寄送帳單給客人	7,384 筆
寄送 eAWB 數量	65,112 筆
透過 EDI 寄送帳單數量	143,408 筆
公司及集團代理間的結帳交易數量	527,993 筆

註： 以上數據以全集團進行統計，不限於本次報告書範疇。

1. 內部供應鏈智慧整合

自 2009 年 8 月 1 日成功建置 Web 2.0 版的中菲行增值訊息系統 (Dimerco Value Plus System®) 以來，公司即致力於透過系統自動化與整合內部多項供應鏈流程，從業務、作業、財務至會計等模組，有效減少文書作業與紙張資源的使用，

2024 中菲行 永續報告書

- 1 總覽
- 2 永續經營
- 3 環境價值創造
- 4 氣候相關資訊
- 5 企業承諾
- 6 社會責任落實
- 7 治理與經營
- 8 附錄

3.1 環保永續績效

3.1.4 減少浪費提高能效

並透過上下游流程的協同運作，以降低自然資源耗用，進一步提升整體營運管理效率並減少能源消耗。

2018 年，本系統升級導入最新 Web 3.0 雲端架構與智慧行動應用，並搭配虛擬辦公室 (Virtual Office) 概念，結合智慧型裝置，實現無所不在、即時且高規格的客户服務，充分展現數位轉型所帶來的營運效益與環保成果。

2. 內部資訊控管與資源管理政策

中菲行秉持資訊安全與資源效率並重的原則，制定「IT 資產採購與管理政策」，實施「一客戶對應一電腦工作站」的制度，並依據員工職務性質與職責屬性，合理分配使用者權限與資源配置，以確保資訊安全性與資源使用最佳化。為減少 IT 資源浪費，公司亦積極鼓勵部門與同仁重複使用既有或可再利用之 IT 設備，包括工作站、伺服器與各項周邊設施，進一步降低電力耗用並延長設備生命周期，實踐節能減碳之目標。

3. 辦公環境節能管理與員工參與機制

在行政管理層面，中菲行持續與辦公室用電節能輔導機構合作，積極導入各項節能措施。除於員工教育訓練課程中加入節能知識宣導外，亦自 2024 年起逐步導入多項節能設備與機制，如電器定時器、循環扇及窗戶隔熱膜等，藉由硬體設施改善有效控制能源使用。同時，為提升員工參與度，公司鼓勵同仁以良性競賽方式發想、提出並分享節能計畫與實務經驗，不僅推動綠色職場文化，也促進能源管理觀念內化於日常工作中。

3 運輸管理優化與碳足跡減量

高效率的運輸管理系統是降低營運碳足跡的關鍵。為呼應客戶多元化的物流需求，中菲行致力於發展客製化運輸模式與最佳化路線規劃，以有效縮減運輸里程與油耗量，進而減少溫室氣體排放。此外，本公司自研開發並獲專利認證之併裝收益管理系統 (CYM System)，成功整合各式運輸資源，有效減少包裝浪費與空間閒置，提升載具使用效率。此系統已逐步應用於部分倉儲據點，並同步導入可重複使用之再生包裝膠膜與綁帶等環保材料，從源頭實踐資源節約與運輸減碳。

4 供應鏈整合與數據智慧應用

中菲行持續強化其供應鏈整合管理能力，透過最佳化策略，有效減少不必要的運輸耗損與營運成本。公司國際物流服務於高科技產業客戶中維持超過 98% 的準點率，同時具備高度客製化的彈性應變能力，得以應對如疫情封鎖、政經衝擊及資安事件等突發情境，確保服務不中斷。舉例而言，中菲行每年平均執行約 50 件大型數據整合專案，透過與客戶與合作夥伴之電子資料交換 (EDI) 系統整合，實現運輸資料雲端共享。搭配全球資深物流團隊與先進資訊科技支援，展現卓越的彈性調度與環境適應能力，共同推動供應鏈邁向更高效、環保且具韌性的永續方向。

2024 中菲行 永續報告書

- 1 總覽
- 2 永續經營
- 3 環境價值創造
- 4 氣候相關資訊
- 5 企業承諾
- 6 社會責任落實
- 7 治理與經營
- 8 附錄



3.2 生物多樣性保護



淡水河紅樹林生態區淨溪活動成果照片



移除小花蔓澤蘭成果照片

圖 3.2-1、生物多樣性保護成果

3.2.1 棲息地修復與改善

一、淡水河紅樹林生態區淨溪行動

中菲行長期關注台灣自然環境保育,過去即曾多次與荒野保護協會攜手合作。本年度(2024年8月10日),再次號召台灣地區員工及其親友、潛在客戶、航空貨運供應商等利害關係人與價值鏈夥伴,共同參與位於淡水河域樹梅坑溪下游的淨溪行動。當日雖適逢七夕,體感高溫飆破攝氏38度,仍集結超過77人熱情投入,成功撿拾並分類垃圾共352.3公斤。

此次活動地點鄰近棲息著超過21種植物與63種鳥類的淡水河紅樹林生態區(Mangrove Ecology),為避免干擾候鳥棲息,特意避開其繁殖遷徙期間,以實際行動守護重要棲地生態,展現中菲行對生物多樣性保育的深切關懷。

活動現場更以風力發電機葉片回收再製的小熊軟糖作為吉祥物,創意融入永續精神;撿拾後的廢棄物依類別(寶特瓶、塑膠袋、玻璃瓶、飲料杯、免洗餐具、保麗龍與塑膠碎片及其他)進行分類,並排列成海龜圖案空拍留影,象徵企業與大眾共同守護地球的決心。

經統計,此次撿拾垃圾中,以寶特瓶與生活遊憩所產生之杯盤容器最多,占比高達66%;其次為漁業及休閒釣魚相關廢棄物占19.6%;保麗龍與塑膠碎片占9.2%;菸蒂占4.6%;醫療與個人衛生用品則為0.6%。雖為一日性的倡議行動,但已具體展現中菲行面對氣候議題的責任感,亦透過實際參與號召整體物流產業價值鏈共同投入環境永續,發揮拋磚引玉的積極影響力。

2024 中菲行 永續報告書

- 1 總覽
- 2 永續經營
- 3 環境價值創造
- 4 氣候相關資訊
- 5 企業承諾
- 6 社會責任落實
- 7 治理與經營
- 8 附錄

3.2 生物多樣性保護

3.2.1 棲息地修復與改善

二、百萬森林植樹計畫

長期致力於生物多樣性維護與環境永續實踐的中菲行，自 2011 年至 2013 年間，連續三年支持台北市及新北市推動植樹造林活動(如圖 3.2-1)。除了認養 0.25 公頃林地，並由員工與家屬親自參與種植，總計栽種達兩萬株樹木，成功減少約 120 噸碳排放量，具體落實企業碳足跡管理。

此外，中菲行響應「喜馬拉雅自然文明保護協會」發起的「百萬森林植樹計畫」，認養並綠化新北市三鶯區與雲林縣崙背鄉共計 15 公頃林地。此計畫不僅與中菲行一貫推動的綠色環保政策高度契合，更藉由實際植樹行動強化碳匯效益、提升生物多樣性。其中，三鶯新生地更被規劃為「陽光森林公園」，以「希望、陽光、森林」為主題，為都市打造綠肺，營造共生共榮的生態景觀。該植樹活動亦獲得聯合國環境規劃署 (UNEP) 自 2009 年推動之全球「十億樹木種植計畫」認可，活動地點遍及台北等逾百座城市。

為擴大影響力與國際參與度，中菲行同步發起「與中菲行一起愛地球」全球聯名簽署活動，積極向全球員工與合作代理商倡議永續精神。短短一週內即收到來自全球超過 100 個海外分公司踴躍響應，包括加拿大、中國、香港、印度、韓國、馬來西亞、荷蘭、美國與越南等地，並獲比利時、巴西、法國、德國、斯里蘭卡及美國等代理商夥伴共同簽署支持。中菲行贊助並積極參與植樹行動，不僅是企業社會責任的展現，更象徵企業願意擔任環境倡議的實踐者與推動者。透過這些具體行動，持續引導員工、客戶與社群一同關注地球永續議題，朝向成為具影響力的綠色夥伴目標邁進。

3.2.2 物種保護與監測

一、響應「世界城市自然大挑戰」

「城市自然大挑戰」(City Nature Challenge) 自 2016 年由美國發起，透過競賽方式鼓勵民眾走進城市自然環境，觀察並紀錄身邊的生物多樣性。參與者可透過手機或相機拍攝所見的動植物、真菌、苔蘚等各類生物，再上傳至 iNaturalist 愛自然平台，為所屬城市累積生態觀察紀錄，進而提升大眾對都市生態系的認識與關注。

中菲行於 2024 年 4 月 26 日至 29 日首度響應此一全球性生態倡議，邀請全球同仁攜手其家人與合作夥伴共同參與，總計觀察並紀錄超過 100 種生物，包含 72 種植物、12 種鳥類、12 種昆蟲、2 種兩棲動物、2 種軟體動物、1 種蕈類及 1 種陸生食肉動物。此舉不僅活絡企業內部生態意識，也藉由同仁與親友向外擴散影響力，推廣生物多樣性保護的理念。

為強化參與度與活動宣傳力道，中菲行特別贈送多項富含環保意涵的紀念小物，如節能冰磚、咖啡渣再製飲料杯、杜邦紙製盥洗包及多功能充電盤等，展現企業重視永續的用心。活動最終更將觀察到的生物影像排列成象徵「孕育新苗」的圖像(圖 3.2-1)，寓意中菲行守護自然、持續培育生態希望的初心與承諾。

2024 中菲行 永續報告書

- 1 總覽
- 2 永續經營
- 3 環境價值創造
- 4 氣候相關資訊
- 5 企業承諾
- 6 社會責任落實
- 7 治理與經營
- 8 附錄

3.2 生物多樣性保護

3.2.2 物種保護與監測

二、移除外來入侵種小花蔓澤蘭

小花蔓澤蘭 (Mikania micrantha) 被全球入侵物種資料庫 (GISD) 及世界自然保護聯盟 (IUCN) 列為「全球百大外來入侵種」之一,因其蔓延速度極快,能在短時間內覆蓋大量植被,剝奪原生植物光合作用所需資源,對本地生態造成嚴重威脅,有「綠癌」、「綠色殺手」、「一分鐘一英里」(Mile-a-minute weed) 等惡名。其種子體積微小,且可在空氣中懸浮長達 7 至 9 日,藉由風力遠距傳播,因此每年 6 月至 10 月的繁殖生長期為最佳移除時機,宜以人工拔除與機械工具結合方式進行防治。

2023 年 6 月 17 日,中菲行首度攜手荒野保護協會,號召台灣地區 60 位同仁、客戶、供應商等利害關係人及價值鏈夥伴共同參與,齊力投入五股濕地的生態守護行動。總計超過 120 隻手的力量,在成長初期成功拔除 125 公斤小花蔓澤蘭,有效減緩其對 94 種原生鳥類與多樣生物棲地的威脅。



五股濕地除了生態價值,更具防洪、淨水、碳吸存等多重氣候調適功能,此次行動亦具體落實企業永續承諾。

活動當日,中菲行經營委員會成員空運總裁邱鈞榮先生更身體力行,親自穿上雨鞋、戴上手套,在酷熱夏日中率先帶隊深入濕地現場,展現企業高階主管對生物多樣性議題的高度重視與支持。為提升參與趣味性與凝聚力,活動設計分組良性競賽,以拔除總重量選出「冠軍組」(18 位組員合計 59 公斤)並公開表揚。透過這樣具體的肯定與互動,中菲行期望在員工與夥伴心中種下生態保育的種子,在未來開出更多屬於永續發展的綠色成果。

- 1 總覽
- 2 永續經營
- 3 環境價值創造
- 4 氣候相關資訊
- 5 企業承諾
- 6 社會責任落實
- 7 治理與經營
- 8 附錄

4

氣候相關資訊

Climate-related Information

4.1 四大核心行動方案	34
4.2 氣候風險與機會之因應措施	35



2024 中菲行
永續報告書

- 1 總覽
- 2 永續經營
- 3 環境價值創造
- 4 氣候相關資訊
- 5 企業承諾
- 6 社會責任落實
- 7 治理與經營
- 8 附錄



為有效管理氣候相關風險及機會，中菲行永續發展委員會將氣候變遷相關風險納入評估追蹤範疇，並持續關注會對公司營運造成衝擊之氣候風險，包含國際法規規範、極端氣候發生情形等。藉由導入 TCFD 框架，分析中菲行之氣候變遷風險與機會，並由各部門評估營運過程中面臨之氣候變遷風險與機會，進一步針對高風險、高衝擊之風險及機會，討論相關因應策略及指標目標，作為氣候管理之具體措施。評估流程包含設定氣候變遷情境、評估營運環境影響及鑑別氣候風險與機會。

4.1 四大核心行動方案

類別	內容
治理	<ul style="list-style-type: none">● 架構說明：董事會設有永續發展委員會，由主任委員（總經理）及委員（法務長及人資經理）進行監督指導。並於其下組成 ESG 節能減碳委員會（商業智慧科技部及中央管理服務處主責，相關數據的準確性則由內部稽核部進行確認），TCFD 之落實主要由永續發展委員會與外部專家共同執行。● 運作方式：針對氣候變遷風險對組織內部和外部方面的影響，每年盤點與確認各項風險議題並召開不定期會議，氣候風險之相關成果將揭露於永續報告書內並上報委員會。
策略	<ul style="list-style-type: none">● 根據本公司業務類型及氣候相關營運衝擊狀況，辨識出在不同期間（短期、中期和長期）下之實體及轉型風險與機會，評估短期（影響發生在公司業務規劃展望內）、中期（十年內）及長期（影響發生超出公司當前資產組合之期限並持續至少數十年）所受之影響，並將該影響與財務進行連結。● 針對實體風險之策略包含風險分散轉移並長期進行氣候風險之監測管理。在轉型風險的部分，強化調適韌性之策略包含增加營運減少開支，對內落實培訓對外維持綠色商譽，並且著眼於長期轉型投資平衡收支。

類別	內容
風險管理	<ul style="list-style-type: none">● 財務風險：由各組織最高主管組成風險管理指導委員會，督導風險控管的精進並且辨識各種風險之優先順序（利率、匯率和通貨膨脹等），並上報董事會。其下設風險管理中央工作委員會，整合各組織之企業風險管理活動，並追蹤改善及控制活動風險之執行成效。● 資訊安全風險：由本公司商業科技智慧部門總監擔任主任委員主持資訊安全委員會，協調資訊安全管理體系（資安顧問、風險管理組、技術合作夥伴）相關事宜，每半年召開管理審查會議，定期向風險管理委員會與經營管理委員會報告。● 氣候風險：由永續環境小組負責環境管理制度、遵循環境相關法規及國際準則等、評估永續轉型、提升資源使用率、氣候變遷因應機制，每年 1 次定期向董事會報告執行成果以及未來一年度規劃之策略及目標。
目標與指標	<ul style="list-style-type: none">● 減碳目標 以「控制升溫在 1.5° C 內」的情境下，設立 2023 年為基準年 √ 2030 年較基準年減少範疇一及範疇二的排放總量 30%● 能源使用目標 2050 年辦公室外購電力使用再生能源達到 100%

- 1 總覽
- 2 永續經營
- 3 環境價值創造
- 4 氣候相關資訊
- 5 企業承諾
- 6 社會責任落實
- 7 治理與經營
- 8 附錄



4.2 氣候風險與機會之因應措施

項目	實體風險		
情境說明	極端天氣的發生,如強降雨、暴風雪、冰雹、洪水等導致網路中斷、貨物損壞、基礎設施破壞等情形。	台灣主要特殊自然災害包含地震、颱風延伸而來的土石流等,所造成路網、軌道運輸或空海運的中斷。	長期氣候變化包含海平面上升、氣溫升高和降水模式的變化,可能導致還留設施和港口等海運的營運中斷,或是因溫度升高造成需冷藏的貨物增加導致更多的碳排或是影響整體運輸效率。
期程	中期	短期	長期
潛在財務影響	<ul style="list-style-type: none">直接損失和修復成本:修復和重建的資金以及貨物損壞或丟失需承擔之賠償費用。營運中斷和收入損失:路線需更改或倉庫據點受損停電導致訂單處理等服務中斷或延誤。保險費用增加:如極端事件頻發、保險公司可能提高保費、理賠不足或拒保造成自留風險增加。		<ul style="list-style-type: none">設施維護及升級:基礎設施加固抵抗風險甚至需升級設備及技術所需的資金投入。營運效率降低:長期的氣候變化可能導致能源供應價格浮動或是運輸效率降低提高營運成本。供應鏈中斷:整體供應鏈需面臨類似的風險導致中斷延誤,可能會增加採購或是倉儲管理成本上升。
因應措施	<ul style="list-style-type: none">通過保險及合約條款將部分風險成本轉移給第三方。制定預備方案及災後復原計畫,以減少極端事件對營運的影響。優化物流網路佈局,並且考量各項氣候風險避免將關鍵設施集中在高風險區域。		透過長期監測管理,持續調整營運策略及風險管理措施。

- 1 總覽
- 2 永續經營
- 3 環境價值創造
- 4 氣候相關資訊
- 5 企業承諾
- 6 社會責任落實
- 7 治理與經營
- 8 附錄



4.2 氣候風險與機會之因應措施

項目	轉型風險		
情境說明	因應新法規或是更嚴苛的排放標準，進行報告、認證等投入。或是一些國家地區引入碳費 / 碳稅，或是政策變化導致補貼取消。	環保意識提高，客戶對於綠色物流或是低碳運輸的要求增加，並且受到公眾及媒體監督，需對所建立的綠色承諾予以負責，或是有其他企業投入綠色物流市場增加競爭。	轉向低碳運具或低碳技術的創新但因技術尚不成熟造成供應中斷以及現有之物流網路不適應新技術和設備需要全面的調整跟優化。
期程	中期	中期	長期
潛在財務影響	合規成本增加、碳費 / 碳稅造成的營運成本提高及補貼政策的取消所面臨之財務壓力。	客人若對價格敏感難以進行成本轉嫁，並且需保持創新否則不進則退，但保持創新力往往需要更多的資金投入。並且為維持公信力必須盡可能透明揭露並兌現承諾皆須增加成本。	投資於綠色技術和創新，儘管初期成本較高，但長期可降低運營成本和碳排放。
因應措施	透過提高運營效率和削減不必要的成本來緩解合規成本和碳費 / 碳稅帶來的財務壓力，如：運輸路線優化、倉庫管理改進、價值鏈合作分攤成本。	向客戶和市場宣傳企業的綠色轉型措施，提升企業形象並吸引更多環保意識強的消費者，建立環保和可持續發展的企業文化，進行永續相關內部培訓和教育，並設計獎勵機制，以強化綠色承諾的落實力道。	<ul style="list-style-type: none">• 逐步更換車量或推廣合約廠商更換• 倉庫和配送中心安裝太陽能板或風能系統等可再生能源之強化• 聯合投資相關技術與設施，共享成本收益

- 1 總覽
- 2 永續經營
- 3 環境價值創造
- 4 氣候相關資訊
- 5 企業承諾
- 6 社會責任落實
- 7 治理與經營
- 8 附錄



4.2 氣候風險與機會之因應措施

項目	機會		
情境說明	多元化服務或增值服務, 如提供環保運輸方案建立綠色品牌。	倉儲、辦公室、運具使用潔淨能源逐步轉換、或採用混和動力車輛, 提高燃油系統減少排放。	配合政府政策補貼和優惠申請綠色貸款, 或是善用各項補助降低轉型成本。
期程	短期	短期	中期
潛在財務影響	因應氣候風險而衍生新的服務方式或解決方案, 增加企業獲利可能以及綠色市場。	在採購轉換潔淨能源初期, 可能需要投入較多成本, 但對於獲得商譽而增加客戶的財務效益是指日可待的。	可申請政府提供的環保技術補貼和租稅優惠, 減輕經濟負擔。
因應措施	快速掌握各項運輸因應轉型的價格變動或回饋最新資訊, 即時通知客戶, 並提供配套方案, 例如 SAF 可持續燃油計畫。	修正公務車輛採購規格要項, 包含汽油車、油電車及純電車之規格, 正向鼓勵未來購置潔淨能源之車輛, 未來逐步擴大區域實施範圍以及其他採購品項之規範。	提前適應或超越法規要求減少政策變化帶來的合規壓力。

- 1 總覽
- 2 永續經營
- 3 環境價值創造
- 4 氣候相關資訊
- 5 企業承諾**
- 6 社會責任落實
- 7 治理與經營
- 8 附錄

5

企業承諾

Corporate Commitment

5.1 人才招募與留才	39
5.2 職業安全衛生	44



- 1 總覽
- 2 永續經營
- 3 環境價值創造
- 4 氣候相關資訊
- 5 企業承諾
- 6 社會責任落實
- 7 治理與經營
- 8 附錄



5.1 人才招募與留才

中菲行恪遵政府勞動相關法令及規定且重視員工人權，訂有平等進用及各項人力資源政策，持續建構優質的職場環境，共創雙贏的勞資關係。近年來，本公司人力資源相對穩定，2023、2024 全年員工流動率分別為 13.3%及 17.5%，低於台灣企業整體離職率（根據 104 報告：2022_23.4%、2023_24.4%）。本公司近年維持穩定人力配置卻同時能持續成長的主要原因之一，源自於持續加速數位轉型的腳步，使企業珍稀的勞動力得以自傳統勞力密集的工作模式中釋放，提升個人及組織績效，運用科技致力提供客戶高品質效率的國際物流服務，同時得以追求更高層次的自我實現。

5.1.1 員工流動 GRI 2-7、GRI 2-8

面對少子化及新興就業樣態的衝擊，中菲行持續開發多元的招募管道，提升公司能見度及人才吸引力。透過不同招募網站及社群平台、就業博覽會、校園徵才、產學合作、宣講會、企業採訪等方式，每年固定辦理 10 餘場次，參加人數可達千人以上。

人力配置方面，2024 年公司正職員工達 138 人，男女性占比近 4 比 6（表 5.1-1）；兼職人員為 7 人，多為與學校配合企業實習的工讀生（表 5.1-2）。截至 2025 年第一季公司正職員工達 140 人、兼職人員達 9 人，近三年員工總數波動如下圖 5.1-1，而女性員工佔比維持在 1.23-1.26 之間。報告涵蓋範疇內之所有業

務均由正式僱用員工執行，未涉及非僱傭形式且受公司指揮與管理之工作者，亦無外包、派遣或承攬人員參與營運流程。

表 5.1-1、近三年正職員工總數及分布表

正職員工總數		2023		2024		2025 Q1	
		人數	比率%	人數	比率%	人數	比率%
性別	男	65	44.8	63	45.7	64	45.7
	女	80	55.2	75	54.3	76	54.3
	其他 *	0	0	0	0	0	0
地區	台北	88	60.7	80	58.0	82	58.6
	桃園	30	20.7	31	22.5	30	21.4
	新竹	9	6.2	9	6.5	10	7.1
	台中	4	2.8	4	2.9	4	2.9
	高雄	14	9.6	14	10.1	14	10.0

註 1 人數計算為當年度 12 月 31 日之員工勞健保加保人數。

註 2 性別之「其他」類別由員工自行定義，並透過諮商保密管道與當事者確認。

- 1 總覽
- 2 永續經營
- 3 環境價值創造
- 4 氣候相關資訊
- 5 企業承諾
- 6 社會責任落實
- 7 治理與經營
- 8 附錄



5.1 人才招募與留才

5.1.1 員工流動 GRI 2-7、GRI 2-8

表 5.1-2、近三年兼職員工總數及分布表

正職員工總數		2023		2024		2025 Q1	
		人數	比率%	人數	比率%	人數	比率%
性別	男	1	25.0	2	28.6	2	22.2
	女	3	75.0	5	71.4	7	77.8
	其他 *	0	0	0	0	0	0
地區	台北	1	25.0	2	28.6	4	44.4
	桃園	2	50.0	4	57.1	4	44.4
	新竹	0	0	0	0	0	0
	台中	0	0	0	0	0	0
	高雄	1	25.0	1	14.3	1	11.2

註 1 人數計算為當年度 12 月 31 日之員工勞健保加保人數。

註 2 性別之「其他」類別由員工自行定義，並透過諮商保密管道與當事者確認。

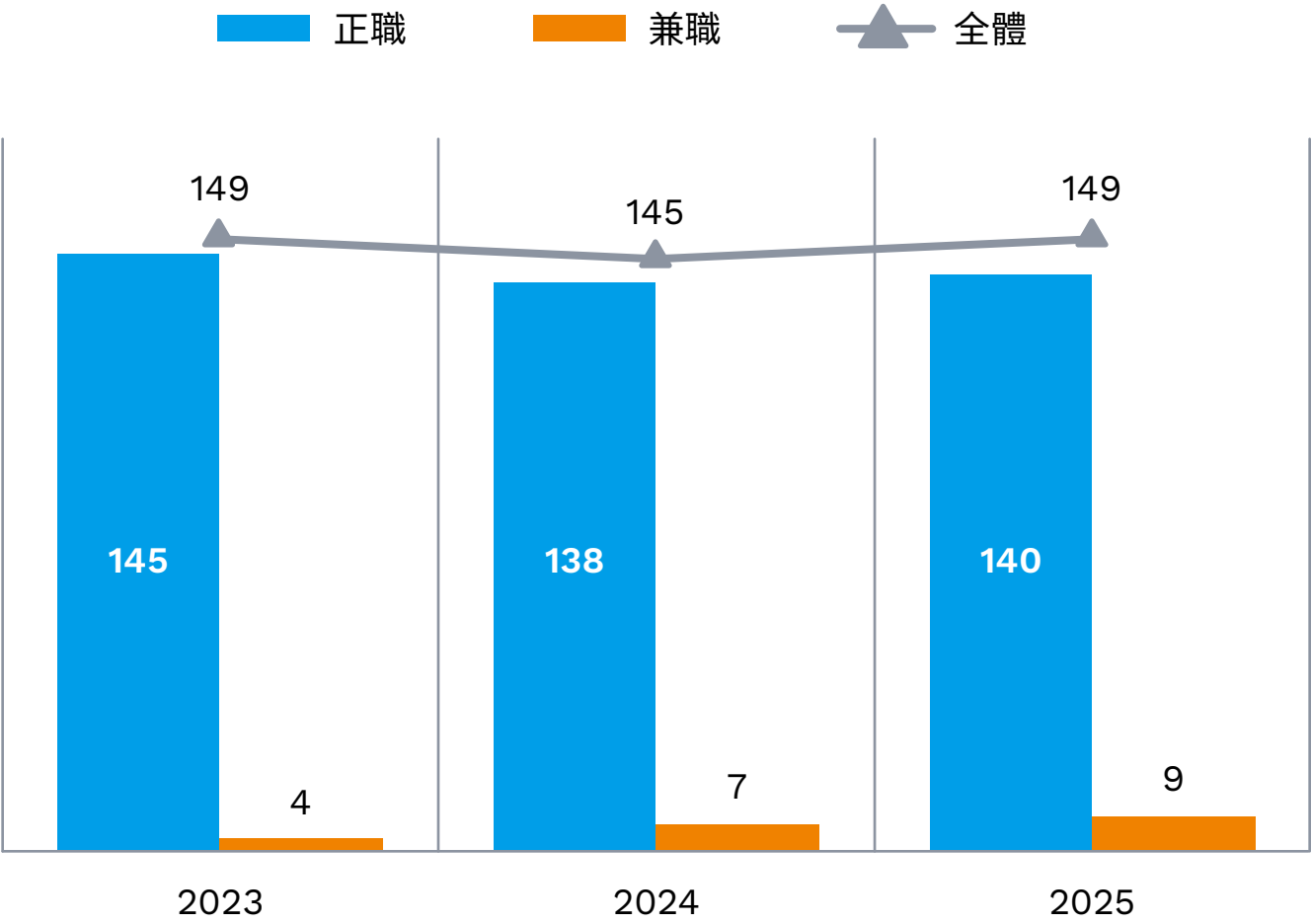


圖 5.1-1、中菲行全體職員（正職、兼職）近三年波動情形

註 1 業務均由正式僱用員工執行，無非僱傭形式、外包、派遣或承攬人員參與營運流程。

2024 中菲行 永續報告書

- 1 總覽
- 2 永續經營
- 3 環境價值創造
- 4 氣候相關資訊
- 5 企業承諾
- 6 社會責任落實
- 7 治理與經營
- 8 附錄

5.1 人才招募與留才

5.1.2 薪資福利與員工照護 GRI 2-21、GRI 2-30

中菲行訂有完善的薪資獎酬政策與制度架構，並設置薪酬委員會（詳見第七章）以進行監督與審議，確保獎酬機制的公正性與透明性。本公司秉持「平等進用」的原則與理念，在薪資獎酬制度之設計與發放上，絕不因員工的種族、宗教信仰、性別、年齡、婚姻狀況或其他個人背景而有所差異。

薪資核定及年度調整依據公司訂定之「薪資調整準則」執行，並參考多項客觀因素，包括國家通貨膨脹率、公司整體獲利表現、員工個人績效、市場趨勢與同業薪資水準等，以兼顧內部公平與外部競爭力，提升整體員工滿意度與組織向心力。本公司已依循公司治理制度，透過薪酬委員會定期檢視薪酬政策與其執行情形，確保薪酬結構具備合理性與公平性，並與公司之經營策略及績效表現相符，以維持整體薪酬制度之正當性與管理透明度。

中菲行專注本業經營，強化營運效能與獲利能力，並積極與全體員工共享營運成果。為落實資訊透明並彰顯對員工的重視，本公司定期將「員工薪資福利」、「員工酬勞」、「非擔任主管職務之全時員工薪資」（如表 5.1-3）完整揭露於公開資訊觀測站，展現高度資訊揭露責任與誠信治理精神。

綜觀整體薪資水準，中菲行在上市櫃航運業中，員工薪酬水準明顯高於其他同業之貨運承攬業者，顯示本公司不僅具備良好的經營績效，也致力於提供員工具市場競爭力的薪資待遇，實踐「企業與員工共榮」的核心價值。

+ 瞭解更多【薪資】內容：<https://mopsov.twse.com.tw/mops/web/t100sb15>



- 1 總覽
- 2 永續經營
- 3 環境價值創造
- 4 氣候相關資訊
- 5 企業承諾
- 6 社會責任落實
- 7 治理與經營
- 8 附錄



5.1 人才招募與留才

5.1.2 薪資福利與員工照護 GRI 2-21、GRI 2-30

在追求經濟成長的同時，我們亦相當重視員工身心健康，提供優於職業安全衛生法及勞工健康保護規則的員工健康檢查及團體保險。依法成立職工服務委員會，辦理員工福利相關事務及活動。為鼓勵工作休閒平衡及員工參與，亦提供旅遊補助、婚喪生育住院等各項津貼，三節獎金、禮品及生日禮券等節慶贈禮，並定期舉辦員工運動會、家庭日、年終尾牙及部門聚餐等活動，致力提升員工福祉並凝聚同仁向心力。2024 年於公司相關福利及補助員工金額達新台幣 1,909,527 元；隨公司營運情況及資源配置，每年福利和補助的項目及金額會略有異動（表 5.1-4 及表 5.1-5）。雖本公司未成立工會，無團體協約，但每季皆召開勞資會議（每年 4 次），報告人力進用情況、溝通公司政策並討論勞動相關議題，且勞資會議之決議適用所有員工。展現公司關注員工福祉，並透過制度化溝通機制傾聽員工聲音。



表 5.1-3、非擔任主管職務之全時員工資訊

員工薪資總額 (仟元)	員工人數 - 年度平均 (人)	員工薪資 - 平均數 (仟元 / 人)		員工薪資 - 中位數 (仟元 / 人)	
		2024 年	2023 年	2024 年	2023 年
179,604	131	1,371	2,194	963	1,159

表 5.1-4、公司福利金提撥金額

項目	2022 年	2023 年	2024 年
公司提撥福利金	1,490,917	546,448	595,349

註：單位為新台幣（元）。

表 5.1-5、公司補助金額

項目	2022 年	2023 年	2024 年
員工旅遊補助	1,904,593	2,272,164	1,901,227
婚喪生育住院補助	12,100	8,100	8,300
合計	1,916,693	2,280,264	1,909,527

註：單位為新台幣（元）。

- 1 總覽
- 2 永續經營
- 3 環境價值創造
- 4 氣候相關資訊
- 5 企業承諾
- 6 社會責任落實
- 7 治理與經營
- 8 附錄



5.1 人才招募與留才

5.1.3 員工發展

本公司重視人才培育及全方位學習，提供專業智識、軟硬技能、領導管理及生活知識等內外部訓練及講座。2023 年合計完成逾 30 場線上及實體課程，含外部訓練 14 場、內部訓練 19 場，參與人次達 683 人次，2024 合計完成逾 30 場線上及實體課程，含外部訓練 16 場、內部訓練 16 場，參與人次達 636 人次。此外，中菲行訂有多項人才發展計畫及方案，包含全球人才培育計畫、內部講師計畫、國際經理人方案、接班人培訓計畫等，提供員工兼具廣度及深度的職涯選擇，適才適所。

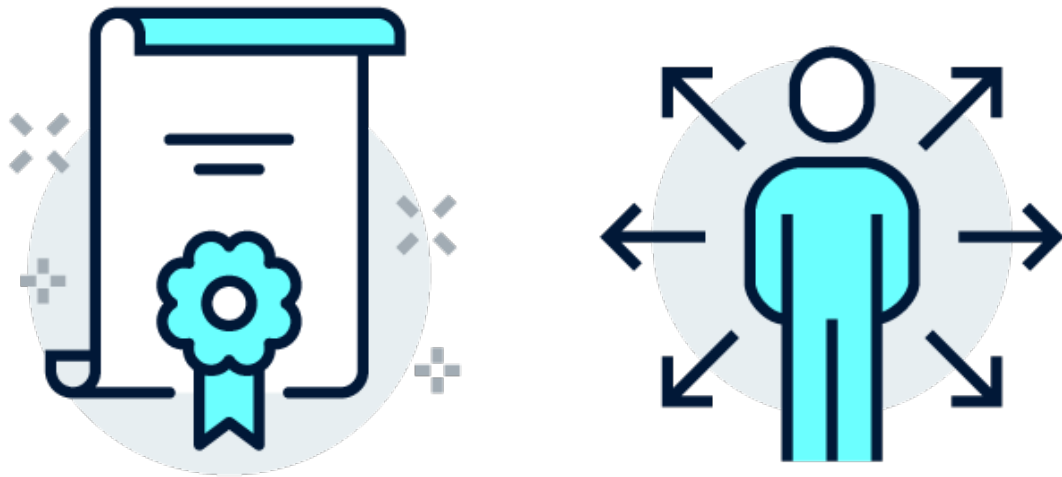


表 5.1-6、2024 年度員工外部進修與訓練執行

訓練名稱	課程名稱	受訓人數	受訓時數	訓練支出
供應鏈安全訓練	CBTA 危險貨物規則訓練課程 -7.3 (初訓)	1	40.00	15,000
	CBTA 以職能為本型態的危險貨物規則訓練課程 -7.3 (初訓)	1	45.00	13,000
	CBTA 以職能為本型態的危險貨物規則訓練課程 -7.3 (複訓)	1	27.00	8,000
	危險物品規則訓練班 _ 複訓	5	24.00	57,600
	保安控管人及危險物品認知訓練 (初訓)	3	16.00	2,400
	保安控管人及危險物品認知訓練 (複訓)	6	8.00	3,000
	鋰電池空運規則訓練課程	1	3.00	1,500
	IMDG Code 國際海事危險貨物規則	1	16.00	6,000
	AEO 優質企業供應鏈專責人員	7	2.00	0
報關訓練	113 年專責報關人員輔導班	1	60.00	7,000
職業安全衛生訓練	職業安全衛生業務主管在職教育訓練 - 乙種	1	35.00	6,500
	職業安全衛生業務主管在職教育訓練 - 丙種	1	6.00	1,000
	職業安全衛生業務主管在職教育訓練 (回訓)	2	6.00	2,600
	急救人員在職教育訓練 (回訓)	3	3.00	1,900
	急救人員在職教育訓練 (初訓)	1	16.00	4,500

註：單位為新台幣 (元)。

2024 中菲行
永續報告書

- 1 總覽
- 2 永續經營
- 3 環境價值創造
- 4 氣候相關資訊
- 5 企業承諾
- 6 社會責任落實
- 7 治理與經營
- 8 附錄



表 5.1-7、2024 年度員工內部進修與訓練執行

訓練名稱	課程名稱	受訓人數	受訓時數	訓練支出
新進人員訓練	Dimerco 文化介紹	21	1.50	443
	Dimerco 系統介紹	21	1.50	443
	中菲行人資管理	21	1.50	443
	電話禮儀	21	0.50	443
	C-TPAT / AEO / ISO	21	1.50	443
供應鏈安全訓練	危險品概論	77	4.00	3,120
	保安控管及危險品認知	82	1.00	4,240
	Logistics Operators Case study	15	1.50	0
	ISO 28000:2022 內部稽核訓練	27	3.00	0
風險管理訓練	認識風險評估	40	0.50	2,080
	可疑人士、郵件包裹檢查暨爆裂物辨識	40	0.50	2,080
	緊急應變演練	14	2.00	0
資訊安全訓練	資訊安全教育訓練	118	1.00	9,345
職業安全衛生訓練	【健康講座】認識胃食道逆流	28	1.00	3,120
通識教育訓練	渣打銀行 - 房地合一稅講座	36	1.50	1,940
	【節能講座】輕鬆來做省電俠	18	1.50	0

註：訓練支出計算單位為新台幣（元）。

5.2 職業安全衛生 SASB、GRI 3-3、GRI 403

中菲行致力建構安全的工作環境及降低職場安全衛生的風險，同時重視員工身心健康及疾病預防，提供多元的健康促進及訓練方案。本年度 (2024) 無航空飛安事故及道路意外事故，而正職及兼職員工在執行勤務中的死亡率皆為 0，職業傷害比率 TRIR=1.354，僅上下班途中交通事故 2 件，相較於 2023 年略微升高，已加強宣導注意上下班通勤時之自身安全、並提供醫護臨場服務、期盼未來能減少相關事故發生。

重大主題管理方針	職業安全衛生執行內容
政策與承諾	政策: 合法合規, 保障員工 承諾: 中菲行戮力建構安全的工作環境及降低職場安全衛生的風險, 同時重視員工身心健康及疾病預防
2025 目標	員工職業災害傷害投保比率達 98% 醫護臨場服務人數每年達 40 人次
行動計畫	<ul style="list-style-type: none">安全衛生工作守則異常工作負荷促發疾病預防計畫執行職務遭受不法侵害預防計畫人因性危害預防計畫母性保護計畫書醫護臨場服務
有效性評估	2024 年員工投保比達 100%
申訴 / 補救機制	設有乙種職業安全衛生業務主管及申訴管道並公告於公司內部資訊平台且落實宣導及查察。

2024 中菲行 永續報告書

- 1 總覽
- 2 永續經營
- 3 環境價值創造
- 4 氣候相關資訊
- 5 企業承諾
- 6 社會責任落實
- 7 治理與經營
- 8 附錄

5.2 職業安全衛生

5.2.1 職業安全與健康實務與績效

中菲行重視職場安全與員工健康，透過建置職業安全衛生管理系統，搭配風險預防、健康促進、員工參與及定期稽核等實務作為，持續強化職安管理效能。以下為本公司 2024 年相關實施作法與執行成果：

① 職業安全衛生管理制度

GRI 403-1、403-2、403-7、403-8

為保障員工職場安全與健康，中菲行依《職業安全衛生法》及相關法規建置職業安全衛生管理系統，涵蓋本報告範疇內 100% 正職與兼職員工，所有營運活動均由本公司正式僱用之人員執行，無涉及非僱傭形式之工作者，亦無人員被排除。目前尚未申請職安相關外部認證，惟公司已依據內部標準制度化推動相關管理機制。

職安衛系統管理範圍涵蓋日常作業與營運場所，並依實際作業型態調整管理重點與執行機制，確保職場環境之安全與健康。

由具職業安全衛生證照之專責人員，定期查核教育訓練紀錄、醫藥箱、滅火器與監視器等安全設施，確保各項設施運作正常且符合安全規範。如發現缺失，將提出改善建議並追蹤落實情形。

營運場所以辦公室為主，無另行設置巡檢制度。惟主管與人力資源部門如發現潛在危害因素，應依安全衛生工作守則即時進行風險調查及評估、採取必要之排除及改善措施、並依規定通報上級主管。2024 年度未發生任何因安全疑慮所引發之事件。此外，針對從事裝修、維修等業務之外部承攬商，亦訂有供應商管理程序，要求其落實防護措施並完成職業安全衛生訓練，以預防及減緩業務往來可能衍生之職安衛風險。



2024 中菲行 永續報告書

- 1 總覽
- 2 永續經營
- 3 環境價值創造
- 4 氣候相關資訊
- 5 企業承諾
- 6 社會責任落實
- 7 治理與經營
- 8 附錄

5.2 職業安全衛生

5.2.1 職業安全與健康實務與績效

② 員工健康與溝通參與 GRI 403-3、403-4、403-5、403-6

公司提供全體員工定期健康檢查及臨場醫護服務，由合格的醫療單位及醫護人員依據相關法規及安全衛生工作守則，進行現場訪視、風險辨識及健康管理，內容包含：

1. 員工之健康教育、健康促進與衛生指導之策劃及實施。
2. 工作相關傷病之防治、健康諮詢與急救及緊急處置。
3. 協助公司選配員工從事適當之工作。
4. 勞工體格、健康檢查記錄之分析、評估、管理與保存及健康管理。
5. 職業衛生之研究報告及傷害、疾病記錄之保存。
6. 協助公司與職業安全衛生人員實施工作相關疾病預防及工作環境之改善。

公司定期檢視執行記錄及報告，作為成效評估及契約履行之依據。同時，鑒於產業特性及工作樣態，公司訂有人因性危害預防計畫，臨場醫護人員可依據健康管理紀錄及公傷醫療資料等文件，針對確診疾病、有危害、與疑似有危害之員工，提供「體適能運動改善」與「個人肌肉骨骼健康管理與指導」，降低職業傷病發生風險。

各營運據點由職業安全衛生人員負責職安衛系統之規劃、推動、監督與查核，並每季召開一次安全衛生委員會，負責審議、協調與建議相關管理事務。委員會由勞資雙方共同組成，成員涵蓋管理階層與工作者代表，透過制度化機制使員工意見能反映於職安政策與措施中，強化溝通參與及實質改善。

此外，公司除制定安全衛生工作守則並要求各營運據點嚴格遵循外，亦重視員工自我防護意識之建立，強化現場人員對潛在危害的警覺與應變能力。如遇可能立即發生危險之情境，員工可主動避退至安全場所，並即時通報直屬主管，以降低風險與防範事故。

職業安全衛生相關教育訓練制度亦持續強化，員工於新進報到時需完成基本訓練，並每三年進行再訓。另定期辦理防災演練，以提升整體職安意識與應變能力，相關內容彙整於表 5.1-5 與表 5.1-6。

2024 中菲行 永續報告書

- 1 總覽
- 2 永續經營
- 3 環境價值創造
- 4 氣候相關資訊
- 5 企業承諾
- 6 社會責任落實
- 7 治理與經營
- 8 附錄

5.2 職業安全衛生

5.2.1 職業安全與健康實務與績效

3 職業傷害與健康績效 GRI 403-9、403-10

2024 年度工時總數為 295,452 小時，無發生因工作造成之死亡事件，全年共發生 2 起可記錄職業傷害事件，皆為上下班途中之交通事故，無重大傷害情形，總傷害發生率 (TRIR) 為 1.354。相關事件均依程序完成通報與處置，並加強宣導以降低風險。同年度亦未接獲員工因工作導致職業病之診斷或通報紀錄，無死亡或健康事件發生，故未識別出因工作引起之職業病風險。相關數據依內部紀錄與通報系統彙整，TRIR 比率計算基準為每 200,000 小時工作時數，作為未來風險管理與預防措施之重要依據。



5.2.2 職業安全衛生管理政策

本公司依據《職業安全衛生法》及其施行細則、《職業安全衛生設施規則》等相關職安衛法規之規定，設立安全衛生組織與配置專責人員，並建置職業安全衛生管理系統。其中，在中國地區之子公司更進一步取得國際標準 ISO 45001 職業安全衛生管理系統驗證，充分落實職安衛管理目標，藉以提升整體安全衛生管理水準、降低工作場所風險，並增進員工健康與福祉。

此外，依據各項職安辦法，明確規範作業標準、適用範圍與對象、權責人員、執行流程及相關表冊，具體內容包括：

1. 安全衛生工作守則
2. 異常工作負荷促發疾病預防計畫
3. 執行職務遭受不法侵害預防計畫
4. 人因性危害預防計畫
5. 母性保護計畫書
6. 設備器材檢核表 (包含急救箱檢查表)
7. 防護設施之準備、維持及使用 (安全鞋、禦寒毛帽)

2024 中菲行 永續報告書

- 1 總覽
- 2 永續經營
- 3 環境價值創造
- 4 氣候相關資訊
- 5 企業承諾
- 6 社會責任落實
- 7 治理與經營
- 8 附錄

5.2 職業安全衛生

5.2.2 職業安全衛生管理政策

依《職業安全衛生教育訓練規則》規定，本公司亦定期辦理一般安全衛生教育訓練。新進員工報到後必須完成相關訓練，在職員工則每三年接受一次再訓，另每年亦定期舉辦各類安全衛生相關訓練與講座。訓練主題涵蓋風險評估、危險物品課程、保安控管與危險品辨識、可疑包裹與爆裂物檢查、資訊安全等（詳見表 5.1-5）。講座主題則包括：2022 年「談代謝症候群」、「疫期提升免疫力」、2023 年「四大預防計畫與你我的關係」、「健康易達持之以恆」，以及 2024 年的「認識胃食道逆流」等，持續提升同仁對職業安全衛生與疾病預防的正確認知與意識。

針對辦公室常見之職業病，如椎間盤突出、腕隧道症候群、肌腱腱鞘炎等，公司亦高度重視員工之身心健康。為此，我們提供優於《職業安全衛生法》及《勞工健康保護規則》之健康檢查頻率與施檢項目，並與專業醫療機構合作，推動醫護臨場服務，提供每年四次醫師駐點及每月四次護理師駐點的健康服務與諮詢，協助員工即時掌握自身健康狀況。

除了疾病預防外，災害防範意識亦不容忽視。台灣位處地震帶，地震與其衍生災害頻繁發生，透過實地演練可有效提升員工應變能力，熟悉消防設施與逃生動線，強化團隊合作。本公司每年均安排同仁參訪防災科學教育館（圖 5.2-1），進行急救知識學習及火災、地震避難演練。透過實務操作與模擬災難應變，參與員工能迅速反應，降低人員傷亡與財產損失，並提前辨識潛在安全風險，進一步鞏固

防災意識與行動力，這些演練不僅協助同仁掌握必要應對技巧，更有助於建構堅實的安全文化。自 2016 年起，每年參與災防演練人數約 10 至 15 人，截至 2024 年員工參與災防演練約達 100 人次。



圖 5.2-1、實體參訪成果照片

- 1 總覽
- 2 永續經營
- 3 環境價值創造
- 4 氣候相關資訊
- 5 企業承諾
- 6 社會責任落實
- 7 治理與經營
- 8 附錄



5.2 職業安全衛生

5.2.3 人權維護 - 不法侵害預防 GRI 3-3

中菲行一向重視人權的維護,堅決禁止任何形式的騷擾行為,包括性別、種族、宗教等方面的騷擾。我們深知,各地區或國家在法律與雇用指導方針上可能有所差異,然而中菲行秉持的最高原則是:任何人均不應因他人不當行為或主管失責而產生任何不適感或遭受不公平對待。

為維護職場中每一位同仁的尊嚴與權益,所有員工不得利用職務之便,在辦公場所宣揚政治、宗教、社交或其他個人觀點,亦不得強迫他人接受其立場或觀念,特別是在與其意見不一致的情況下,嚴禁進行任何形式的脅迫或壓力施加。

一、人權盡職調查及管理循環

為致力於打造一個安全、友善且尊重多元的工作環境,本公司嚴格禁止任何侵害人權的行為,包括但不限於性騷擾、歧視、霸凌與其他不當待遇。為確保人權盡職調查能有效且完整地落實,公司依循以下管理步驟,建立系統化的人權管理機制。



圖 5.2-2、人權盡職調查六步曲

表 5.2-1、人權盡職調查各步驟成果摘要

項次	步驟	成果及預計實踐年份
1	制(修)訂政策	2025.3.31 完成人權政策簽署。
2	鑑別風險議題	2024 永續報告書揭露人權風險評估風險管理表,依公司現有制度進行人權風險議題鑑別,初步評估風險等級,並擬定管理措施和未來目標。
3	評估分析結果	
4	擬定管理措施	
5	定期追蹤成效	2025 年起執行問卷調查、量化評估。
6	公開揭露資訊	永續報告書及官方網站。

- 1 總覽
- 2 永續經營
- 3 環境價值創造
- 4 氣候相關資訊
- 5 企業承諾
- 6 社會責任落實
- 7 治理與經營
- 8 附錄



5.2 職業安全衛生

5.2.3 人權維護 - 不法侵害預防 GRI 3-3

二、中菲行人權政策

本公司已完成中、英文版本人權政策的制定，並由董事長簽署，持續推動之人權政策包含「尊重個體」、「職場平等」、「健康安全及保安」、「禁止騷擾和不平等對待」以及「保護隱私及機密資訊」等五大部分，未來亦持續修正補強政策的完整性，以期對所有利害關係人給予最完善的人權保障（圖 5.2-3）。

三、人權風險評估與管理

為落實人權保障，本公司訂有相關預防及補救措施，包含制訂管理辦法及計畫（中菲行對於道德與商業行為的信守、工作場所性騷擾防治辦法、執行職務遭受不法侵害預防計畫等）、完善調查指南、提供申訴管道、並公告於公司內部資訊平台且落實宣導及查察。



DIMERCO EXPRESS GROUP

中菲行人權政策

「道德、誠信、正直」是中菲行始終堅持的價值原則，我們秉持相同理念，全面落實人權保障。中菲行支持並遵循《聯合國世界人權宣言》、國際勞工組織（ILO）工作基本原則與權利，以及其他國際人權標準，同時嚴格遵守各營運據點當地的勞動與個資相關法規。人權保障是我們對所有利害關係人的承諾，適用範圍涵蓋全體員工、客戶、供應商及合作夥伴。我們持續推動以下人權政策：

● 尊重個體

依循《中菲行道德與商業行為準則》，我們平等對待每位員工，不論年資或身分，確保其享有公平權利，並致力於提供安全、受保障的工作環境。同時，根據當地雇用法律及業界標準，為所有員工提供平等的薪酬待遇。

● 職場平等

我們嚴禁任何形式的種族、宗教、性別、殘疾或性取向歧視，並堅持以職位需求為基礎遴選最合適的應徵者。所有員工及應徵者均可向各區域主管諮詢相關雇用政策與資訊。

● 健康、安全及保安

我們承諾提供符合當地法規要求的健康、安全且有保障的工作環境，並持續推動健康與安全文化的提升。

● 禁止騷擾或不平等對待

中菲行員工有權在無暴力、恐嚇、霸凌及威脅的環境下工作。我們嚴格禁止任何形式的性騷擾、種族歧視及宗教歧視行為。

● 保護隱私及機密資訊

中菲行重視個人與商業資訊的機密性，並嚴格遵守相關保密與個資保護法規。我們制定嚴謹的資訊安全政策，並透過員工教育訓練提升資訊安全意識。

錢文莉 董事長
中菲行國際物流集團

《註：「中菲行人權政策」節錄自「中菲行道德與商業行為準則」第三章及第四章，完整內容請詳見準則本文。》

圖 5.2-3、中菲行人權政策

- 1 總覽
- 2 永續經營
- 3 環境價值創造
- 4 氣候相關資訊
- 5 企業承諾
- 6 社會責任落實
- 7 治理與經營
- 8 附錄



5.2 職業安全衛生

5.2.3 人權維護 - 不法侵害預防 GRI 3-3

對象	人權議題	初步風險評估	預防及補救措施	管理目標或指標
全體員工	尊重個體及職場平等	過去 2 年內未接獲內外部申訴或裁罰案件，初步評估為低度風險。	<ul style="list-style-type: none">中菲行道德與商業行為守則中菲行人權政策	員工性別比例
	健康、安全及保安		<ul style="list-style-type: none">安全衛生工作守則異常工作負荷促發疾病預防計畫人因性危害預防計畫母性保護計畫書	<ul style="list-style-type: none">職災工傷件數TRIR 逐年趨勢
	禁止騷擾或不平等對待		<ul style="list-style-type: none">工作場所性騷擾防治辦法執行職務遭受不法侵害預防計畫	霸凌及騷擾等不法侵害事件申訴案件數
	保護隱私及機密資訊		<ul style="list-style-type: none">中菲行道德與商業行為守則個資同意書	資安訓練完成率

- 1 總覽
- 2 永續經營
- 3 環境價值創造
- 4 氣候相關資訊
- 5 企業承諾
- 6 社會責任落實
- 7 治理與經營
- 8 附錄

5.2 職業安全衛生

5.2.3 人權維護 - 不法侵害預防 GRI 3-3

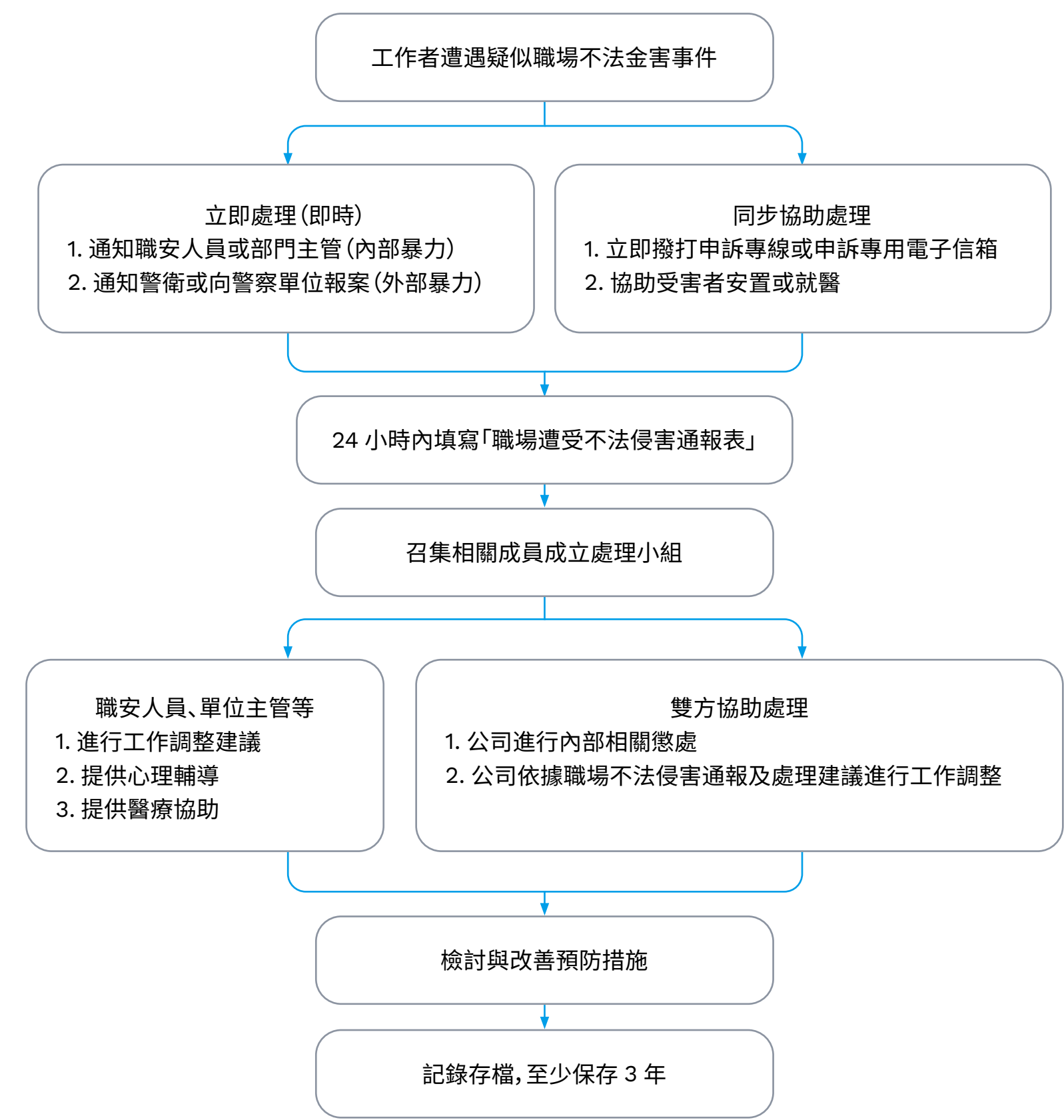


圖 5.2-4、職場不法侵害事件處理流程圖

四、未來展望（定期追蹤）

為持續完善人權盡職調查機制，我們計劃自 2025 年起定期進行員工問卷調查，涵蓋多元人權議題，並將調查結果作為企業內部風險評估及管理辦法修訂的依據。未來將進一步系統化與數據化人權風險評估指標，以提升比較性與追蹤性，確保能精確識別潛在風險，持續監測風險變化，並即時進行調整與改善。

中菲行始終堅持「尊重與保障人權」的核心價值，致力於確保任何形式下，均不損害利害關係人的基本權益。我們深刻理解，企業的永續發展不應建立在剝奪他人基本權利之上，而應以尊重、保障並積極促進人權為根本前提。我們相信，唯有建立在對人權的敬重之上，企業方能在追求經濟成長的同時，為社會注入更深層次的公平與正義，成為穩健與負責任的企業公民，為打造包容共榮的社會環境貢獻一己之力。



- 1 總覽
- 2 永續經營
- 3 環境價值創造
- 4 氣候相關資訊
- 5 企業承諾
- 6 社會責任落實
- 7 治理與經營
- 8 附錄

6

社會責任落實

Implementation of Social Responsibility

6.1 改善全民生活福祉 54

6.2 建立和培養合作夥伴關係 58



2024 中菲行 永續報告書

- 1 總覽
- 2 永續經營
- 3 環境價值創造
- 4 氣候相關資訊
- 5 企業承諾
- 6 社會責任落實**
- 7 治理與經營
- 8 附錄

6.1 改善全民生活福祉

6.1.1 國內救助及支持

自 2010 年起，中菲行持續投入企業社會責任，長期贊助並支持國內多個社會福利團體。近十年來，累計捐贈超過 3,500 份點心(包含麵包餐盒、吐司及餅乾)、600 多份手工皂與香氛磚，以及 200 多包有機白米，總投入金額逾新台幣 20 萬元。雖然金額有限，但這份為社會共好所付出的心意，對中菲行而言，是無法以金錢衡量的價值。受惠單位涵蓋至少六個國內公益基金會，期望透過這些實際行動，鼓勵弱勢族群自立自強、融入社會，發揮正向影響力。

在 2016 年至 2021 年間，中菲行積極採購喜憨兒社會福利基金會、伊甸社會福利基金會、第一社會福利基金會及心路社會福利基金會等單位推出的公益商品，累計採購量約 800 份。同時也贊助鉅亨網發起的「友愛之地 滿載溫暖」網路公益活動，支持國內多家老人與兒童福利機構 (2021 年)。

近三年 (2022 至 2024 年)，中菲行延續對公益的承諾，持續投入公益採購與資源捐助。期間採購喜憨兒基金會所製的 3,000 多片愛心餅乾，由視障朋友親手包裝近 200 包生機白米，以及小胖威利病友關懷協會手工製作的近 300 個香氛磚。此外，也參與家扶基金會、博幼基金會與伊甸基金會共同舉辦的「開學文具」

公益專案，認購 1,123 份開學季公益物資，協助弱勢學童迎接新學期。同時，中菲行也連續贊助鉅亨網 2022 年「啟動希望列車 照亮每一哩路」公益活動，支持台灣全年齡層的身心障礙者照護；2023 年則參與「疫後攜手鄉聚」公益計畫，將溫暖與愛心延伸至偏鄉社區，展現企業深耕公益、共創永續社會的決心。



- 1 總覽
- 2 永續經營
- 3 環境價值創造
- 4 氣候相關資訊
- 5 企業承諾
- 6 社會責任落實
- 7 治理與經營
- 8 附錄



6.1 改善全民生活福祉

6.1.1 國內救助及支持



「疫後攜手鄉聚」



認購防疫隨身皂支持心路基金會



認購支持愛盲基金會圖



支持身心障礙者照護

圖 6.1-1、國內救助及支持

+瞭解更多【國內救助與支持】內容：<https://tw.dimerco.com/?s=%E9%AB%98%E7%90%83%E8%B3%BD>

2024 中菲行 永續報告書

- 1 總覽
- 2 永續經營
- 3 環境價值創造
- 4 氣候相關資訊
- 5 企業承諾
- 6 社會責任落實
- 7 治理與經營
- 8 附錄

6.1 改善全民生活福祉

6.1.2 國際賑災及救助

中菲行善用本業優勢，憑藉全球多個據點及分公司的綿密網絡，除持續回饋在地社會，也積極將關懷與愛心擴展至全球各個角落。2021 年，美國分公司響應 U.S. Marine Corps 發起的「Marine Toys for Tots Foundation」，捐贈玩具及善款，為弱勢孩童送上聖誕驚喜與溫暖。同年，面對印度當地新冠疫情的嚴峻情勢，中菲行更發揮物流專業，免費協助運送重達兩公噸的個人防疫物資，從美國空運至印度班加羅爾，展現企業的即時應變力與國際關懷。此外，2021 至 2023 年連續三年，中菲行亦在上海舉辦的高爾夫聯誼賽中支持當地的「湛藍工作室」，採購由自閉症弱勢族群親手製作的手工皂禮盒，為特殊族群創造就業機會與社會連結。

2022 年，四川瀘定縣發生地震災情，中菲行第一時間捐贈人民幣 100 萬元協助災後重建，並透過香港貨運物流協會的「Share for Good (愛互送)」平台，捐款支持

仁濟醫院。同年亦贊助「美國安全嬰兒床線上會議」及 Tim Griffith Foundation 於美國舊金山舉辦的慈善高爾夫球賽，積極參與多元公益活動。

2023 年，香港子公司響應「香港樂心會」節日送暖行動，為社區弱勢傳遞關懷；泰國團隊則親赴當地野生動物復育中心協助環境清潔，同時捐贈 350 公斤動物飼料，展現企業不僅以金錢支持公益，更實際投入行動，傳遞企業社會責任的深度與溫度。

2024 年 5 月更於印尼雅加達捐贈當地肢體障礙孤兒院支輪椅用巴士一台，協助接送行動不便的孩童，未來也會持續在全球各據點，展露中菲行對於國內外弱勢或是急需幫助對象的付出，縱使只是點滴之水，我們依然盼望激起關懷的漣漪，匯聚為推動全球永續的堅實力量。



2024 中菲行
永續報告書

- 1 總覽
- 2 永續經營
- 3 環境價值創造
- 4 氣候相關資訊
- 5 企業承諾
- 6 社會責任落實
- 7 治理與經營
- 8 附錄

6.1 改善全民生活福祉

6.1.2 國際賑災及救助



清掃野生動物復育中心與捐贈飼料



防疫物資愛心運送



美國安全嬰兒床線上會議



美國分公司捐贈玩具及款項給弱勢孩童



於印尼雅加達捐贈輪椅用巴士



圖 6.1-2、國際震災救援投入

- 1 總覽
- 2 永續經營
- 3 環境價值創造
- 4 氣候相關資訊
- 5 企業承諾
- 6 社會責任落實
- 7 治理與經營
- 8 附錄



6.2 建立和培養合作夥伴關係 GRI 3-3

重大主題管理方針	建立夥伴關係執行內容
政策與承諾	政策：回饋大地、共榮共好 承諾：致力於生物多樣性、及海洋永續，願為這片大海及地球貢獻我們的一份力
2025 目標	每年參與 1 場淨溪或淨灘，撿拾垃圾超過 300 公斤
行動計畫	帶領同仁、親友與合作夥伴共同淨溪和淨灘
有效性評估	2024 參與人數 77 人成功撿拾分類 352.3 公斤
申訴 / 補救機制	逐年檢討辦理情形，討論後續年度

6.2.1 業界

五十多年來，中菲行始終堅持舉辦「全球經理人會議」，作為集團凝聚共識、掌握趨勢與展望未來的重要平台。今年（2024 年 2 月 22 日至 23 日），該會議於中國深圳灣萬麗酒店隆重舉行，吸引近 200 位來自超過 25 個國家的物流菁英，包括集團經理人、策略合作夥伴、航空與船公司代表及重要客戶，共襄盛舉。

會中除深度交流產業洞察與市場策略外，中菲行更向與會者展示對環境保護的承諾，以及持續串聯亞洲與全球市場的願景。特別值得一提的是，中菲行在此次會議中與國泰航空正式簽署「可持續航空燃 (SAF)」合作協議。此一舉措不僅展現中菲行於 ESG（環境、社會與公司治理）永續發展上的積極作為，更與國泰航空未來的綠色飛行藍圖高度契合，並在與會全球物流菁英的見證下，具體落實企業對地球永續的行動力與責任感。

中菲行始終秉持以客為尊的理念，持續傾聽來自全球各地客戶的需求，致力於專業貨運方案的優化與創新，以提供最完善、靈活的解決方案。除商業合作外，我們更重視客戶於企業社會責任上的實踐與倡議。例如，我們的海運團隊長期參與客戶旗下之公益基金會所舉辦的環保課程與社區服務，實際投入、共創善循環。

針對企業越來越重視的 ESG 目標與倡議，不論是溫室氣體盤查、國際碳揭露計畫 (CDP)、可持續航空燃油 (SAF) 應用，亦或是責任商業聯盟 (RBA) 準則的落實，中菲行皆積極與客戶交流、參與並共同進步。每年不定期參與國際品牌所舉辦的線上碳排研討會及 ESG 調查，無論是線上或實體形式，我們始終堅持以行動響應，共同推動產業邁向永續未來。

2024 中菲行 永續報告書

- 1 總覽
- 2 永續經營
- 3 環境價值創造
- 4 氣候相關資訊
- 5 企業承諾
- 6 社會責任落實
- 7 治理與經營
- 8 附錄

6.2 建立和培養合作夥伴關係 GRI 3-3

6.2.2 學界

中菲行長期與國內外多所大專院校簽訂合作備忘錄，積極推動多元化的產學合作專案，展現企業對社會責任的重視與實踐。合作內容涵蓋校園徵才博覽會、企業說明會、海外及在地實習機會的提供、學生獎助學金設置、以及全球人才培育計畫等，期望藉由系統化的合作機制，為台灣培育優秀的國際貿易與物流專業人才。

合作院校涵蓋廣泛，包含國立海洋大學、國立師範大學、開南大學、實踐大學、長榮大學、元智大學、中國科技大學、德明財經科技大學、萬能科技大學，以及位於美國的 California State University Dominguez Hills 等學府，充分體現中菲行對於全球視野與在地深耕並重的教育投入。

此外，中菲行於 2017 年至 2018 年間，持續支持東吳大學主辦之「東吳企管財經講堂」，與來自產、學、政界的重量級精英齊聚一堂，就當前財經與企業管理的重大議題進行深入交流與討論。每場論壇吸引上百位來自各界的高階經理人及專業人士共襄盛舉，不僅促進知識共享與觀點激盪，更凝聚產業發展共識，進一步以台灣企業為起點，積極推動產業升級與轉型，為企業界注入創新能量與永續動能。



國立臺灣海洋大學合作備忘錄簽署



與實踐大學配合企業實習及說明會



與萬能大學配合企業實習及說明會



與開南大學配合企業實習及說明會



與開南大學配合企業實習及說明會

圖 6.2-1、長期與學界保持友好關係

2024 中菲行 永續報告書

- 1 總覽
- 2 永續經營
- 3 環境價值創造
- 4 氣候相關資訊
- 5 企業承諾
- 6 社會責任落實**
- 7 治理與經營
- 8 附錄

6.2 建立和培養合作夥伴關係 GRI 3-3

6.2.3 NGO

中菲行積極致力於永續發展，不僅在供應鏈與業界間推動綠能物流計畫，更透過經營委員會負責集團在生物多樣性與海洋永續等面向之規劃與執行，展現對環境保護的深度承諾。

2023年6月17日，中菲行首度與荒野保護協會攜手合作，號召台灣地區員工、客戶、供應商等利害關係人與價值鏈夥伴，超過 120 隻手的力量齊聚五股濕地生態園區，於植物成長初期成功拔除 125 公斤外來種植物 - 小花蔓澤蘭 (Mikania micrantha)，以實際行動守護濕地的原生生態與生物多樣性。

延續對海洋永續的關注與行動，2024 年 8 月 10 日，中菲行再度號召台灣地區同仁、客戶、航空公司等價值鏈夥伴，共計 77 位員工、親友與合作夥伴深入淡水紅樹林旁之竹圍樹梅坑溪下游右岸約 300 公尺處，展開颱風後的大規模淨溪行動。此次共動員超過 150 隻手，成功撿拾並分類 352.3 公斤垃圾，顯著改善該河域環境。更值得一提的是，活動特別避開候鳥棲息季節，以確保不干擾當地生態，展現中菲行在行動前審慎評估對環境影響的責任態度。透過這些具體而有意義的行動，中菲行持續在環境保護的道路上穩步前行，善盡企業公民責任，守護我們共同生活的自然資源與生態系統（詳見第三章）。



- 1 總覽
- 2 永續經營
- 3 環境價值創造
- 4 氣候相關資訊
- 5 企業承諾
- 6 社會責任落實
- 7 治理與經營**
- 8 附錄

7

治理與經營

Governance & Managment

7.1 治理架構	62
7.2 經營成效	70
7.3 風險管理	74
7.4 法規遵循	84



- 1 總覽
- 2 永續經營
- 3 環境價值創造
- 4 氣候相關資訊
- 5 企業承諾
- 6 社會責任落實
- 7 治理與經營
- 8 附錄



7.1 治理架構

中菲行一向堅持營運透明，重視股東權益，並深信健全且高效率的董事會是良好公司治理的基石。本於此理念，董事會設置「審計委員會」、「薪酬委員會」及「永續發展委員會」三個專責委員會，並授權其分別協助董事會履行各項職責。各委員會主席亦定期向董事會報告其活動與決議事項，確保公司治理運作的透明與有效。秉持公司治理理念，董事會的主要職責在於監督、指導並評估經營團隊的整體績效，並負責經理人之任免。中菲行董事會成員均具備豐富的企業經營與產業實務經驗，秉持最高道德標準，並展現對公司的高度承諾。董事會每季定期召開會議，除審議各項議案外，亦與經營團隊深入討論營運策略與未來發展方向，致力於為全體股東創造最大價值與利益。

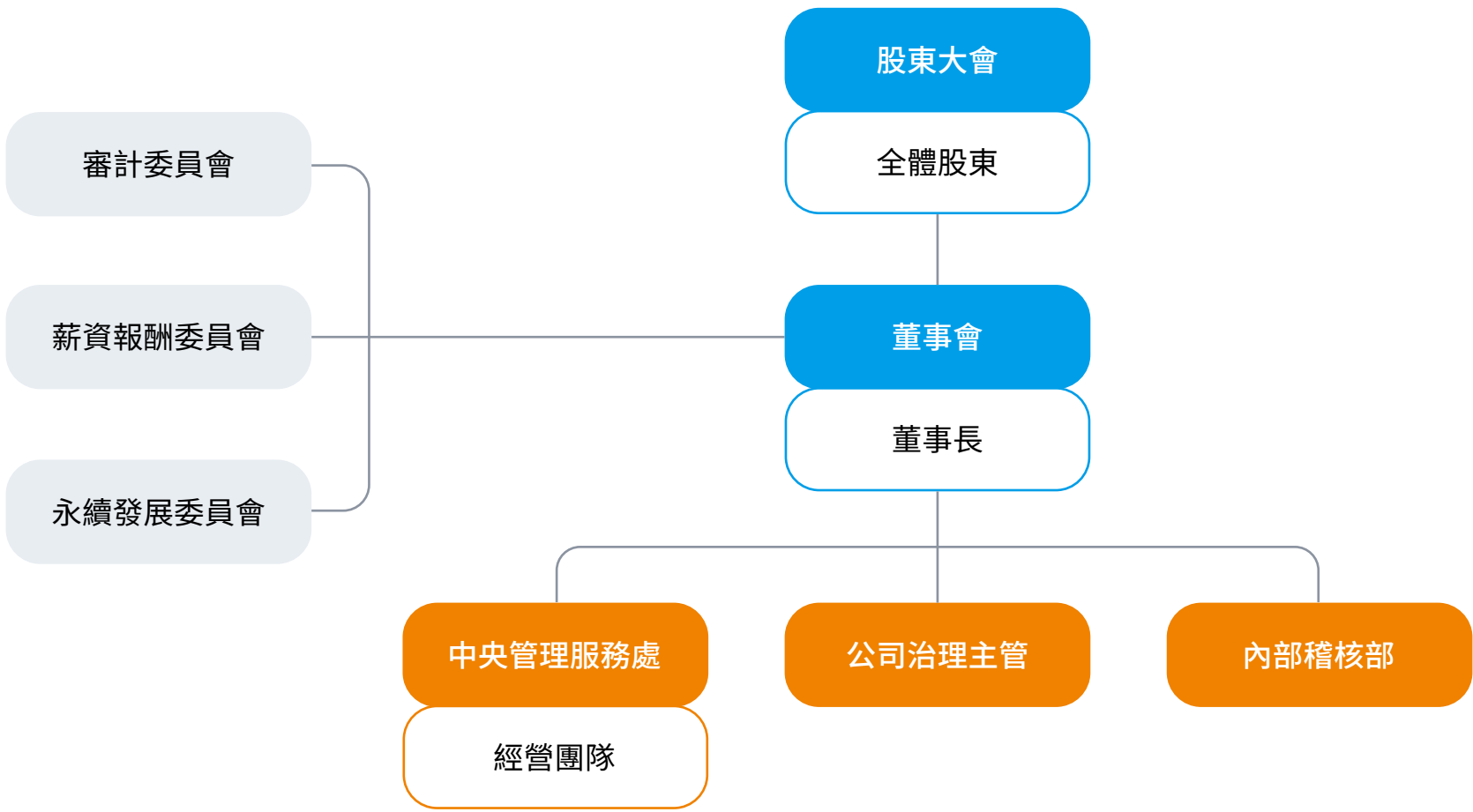


圖 7.1-1、中菲行公司治理架構

7.1.1 董事會

承襲中菲行創辦人錢堯懷先生對於公司治理的堅持與理念，在董事長錢文莉女士與執行長施振昇先生的領導下，董事會始終嚴肅以對其應負之責任，展現出「足智、高效、敏捷、合作、誠信」的團隊特質。中菲行董事會由七位具備企業經營或專業領域實務經驗的成員所組成，成員皆擁有豐富的學識涵養、敏銳的洞察力及卓越的商業判斷力，深受公司倚重與信賴。七位董事分別為：董事長錢文莉、執行長施振昇、總經理邱鈞榮、彭士孝先生，以及三位獨立董事分別為錢蔭範先生、何志明律師與竺家正先生。整體董事陣容具備多元背景，橫跨不同產業與專業領域（如法律等），其中包含一位女性董事（占比 14.3%）及三位獨立董事（占比 43%）。

一、董事會組成與運作（提名遴選方式與績效評估）

GRI 2-15、GRI 2-18

本公司董事與獨立董事採同步選舉制度（依公司章程規定，獨立董事名額至少為三人），並採行候選人提名制度。董事會及持有本公司已發行股份總數百分之一以上的股東，得於公告受理期間內，以書面提出候選人名單，由公司依法選任。董事任期為三年，並依「董事選舉辦法」由董事會就提名人選進行資格審查與評估。該辦法明定提名條件、資格審核標準與評估程序，確保遴選過程嚴謹、透明，並兼顧董事的多元背景、專業能力、實務經驗，以及在道德操守與領導聲譽上的表現。

- 1 總覽
- 2 永續經營
- 3 環境價值創造
- 4 氣候相關資訊
- 5 企業承諾
- 6 社會責任落實
- 7 治理與經營
- 8 附錄



7.1 治理架構

7.1.1 董事會

本屆董事會共選任七名董事（含三名獨立董事），任期自 2024 年 6 月 6 日起至 2027 年 6 月 5 日止。

就獨立董事的資格與選任而言，皆符合主管機關《公開發行公司獨立董事設置及應遵循事項辦法》之相關規定，並依據《上市上櫃公司治理實務守則》第二十四條辦理。公司董事皆未兼任其他公開發行公司之獨立董事，董事長與總經理亦非同一人擔任，雙方亦無配偶或一親等內之親屬關係；同時，董事間亦無二親等內親屬關係，顯示本公司董事會具高度獨立性。

為落實公司治理並提升董事會效能，本公司依《上市上櫃公司治理實務守則》第三十七條訂定「董事績效評估辦法」，建立明確的績效目標，強化董事會運作品質。該辦法規劃每年定期辦理董事會績效評估，評估對象涵蓋董事會整體、個別董事成員及功能性委員會。評估方式包含董事會內部自評、董事成員自評、同儕評估、委任外部專業機構、專家或其他適當方式進行績效評估。未來亦預計每三年由外部專業獨立機構或外部專家學者團隊進行一次評估，並於次年度第一季結束前完成。

董事會績效評估涵蓋五大面向：

- 1. 對公司營運之參與程度
- 2. 提升董事會決策品質
- 3. 董事會組成與結構
- 4. 董事之選任及持續進修
- 5. 內部控制

個別董事之績效評估，則針對以下六大面向進行：

- 1. 公司目標與任務之掌握
- 2. 董事職責認知
- 3. 對公司營運之參與程度
- 4. 內部關係經營與溝通
- 5. 董事之專業及持續進修
- 6. 內部控制



- 1 總覽
- 2 永續經營
- 3 環境價值創造
- 4 氣候相關資訊
- 5 企業承諾
- 6 社會責任落實
- 7 治理與經營
- 8 附錄



7.1 治理架構

7.1.1 董事會

功能性委員會的績效評估重點，亦涵蓋五大面向：

- 1. 對公司營運之參與程度
- 2. 功能性委員會職責認知
- 3. 提升功能性委員會決策品質
- 4. 功能性委員會組成及成員選任
- 5. 內部控制

上述各類評估皆以問卷方式進行，作為每年定期自我檢視的依據。本公司已於 2024 年度完成該年度的董事會績效自評，並於民國 114 年第一季董事會會議中報告評估成果，顯示整體董事會運作穩健良好，相關結果亦揭露於《中菲行國際物流股份有限公司 113 年度年報》中「董事會評鑑執行情形」章節。

二、董事會多元化（專長及群體智識）

GRI 2-9、GRI 2-10、GRI 2-11、GRI 2-17

本公司訂定之「公司治理實務守則」中，明文規範董事會成員應落實多元化原則，並依公司營運型態與發展方向，規劃所需之基本條件與專業知識技能。於任命董事時，公司特別重視成員是否涵蓋管理、法律、會計等不同領域之專業背景，並具備企業經營、專業顧問與董事會參與經驗，使董事會能從多元視角出發，提出專業意見，強化公司經營與管理效能。

目前公司董事會共計七位成員，其中包含女性董事長一位，展現本公司對性別多元與女性賦權的支持與承諾。未來亦將持續朝向性別平衡與多元化人才的方向努力，以豐富董事會的集體智慧與決策品質，促進公司永續發展與治理卓越。



- 1 總覽
- 2 永續經營
- 3 環境價值創造
- 4 氣候相關資訊
- 5 企業承諾
- 6 社會責任落實
- 7 治理與經營
- 8 附錄



7.1 治理架構

7.1.1 董事會

表 7.1-1、董事會組成

基本組成			產業經驗或專業能力				
職稱	姓名	性別	經營管理	產業知識	行銷	風險控管	2024 年進修課程
董事長	錢文莉	女	✓	✓	✓	✓	<ul style="list-style-type: none">董事會應考量之 ESG 相關法律議題公司治理與證券法規
董事	貿華投資股份有限公司代表人：彭士孝	男	✓	✓	✓	✓	<ul style="list-style-type: none">全球最低稅負制之簡介與探討集團全球稅務遵循之實施與管理
	龍翰興業股份有限公司代表人：施振昇	男	✓	✓	✓	✓	<ul style="list-style-type: none">全球最低稅負制之簡介與探討集團全球稅務遵循之實施與管理
	瑞晟投資有限公司代表人：邱鈞榮	男	✓	✓	✓	✓	<ul style="list-style-type: none">公司治理與證券法規董事會應考量之 ESG 相關法律議題
獨立董事	錢蔭範	男	✓	✓	✓	✓	<ul style="list-style-type: none">全球最低稅負制之簡介與探討集團全球稅務遵循之實施與管理
	何志明	男	✓	✓	✓	✓	<ul style="list-style-type: none">集團全球稅務遵循之實施與管理全球最低稅負制之簡介與探討
	竺家正	男	✓	✓	✓	✓	<ul style="list-style-type: none">董事會應考量 ESG 相關法律議題公司治理與證券法規

+瞭解更多【董事會組成】詳見 113 年報「董事、總經理、副總經理、協理、各部門及分支機構主管資料」

- 1 總覽
- 2 永續經營
- 3 環境價值創造
- 4 氣候相關資訊
- 5 企業承諾
- 6 社會責任落實
- 7 治理與經營
- 8 附錄



7.1 治理架構

7.1.2 功能性委員會 GRI 2-12、GRI 2-13

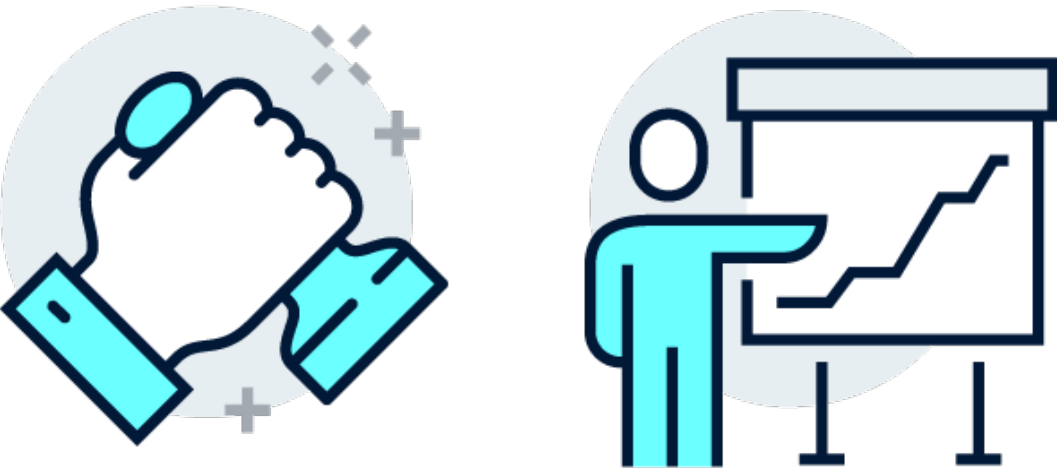
「審計委員會」旨在協助董事會監督公司於會計、稽核、財務報導流程及財務控制等方面的執行品質與誠信程度。依據中華民國相關法令規定，該委員會須由全體獨立董事組成。「薪酬委員會」則負責協助董事會就公司整體薪資與福利政策、董事與經理人報酬制度，以及高階經理人之接班計畫進行規劃與評估，以確保公司長期穩健及永續發展。該委員會同樣由獨立董事組成。至於「永續發展委員會」，其任務為就公司治理與永續發展相關議題提供建言，目前委員會由 1 位董事、法務長及人資經理組成。

表 7.1-2、功能性委員會成員及開會頻率

委員會	審計委員會	薪資報酬委員會	永續發展委員會
成員	獨立董事 錢蔭範 獨立董事 何志明 獨立董事 竺家正		董事 邱鈞榮 法務長 周獻隆 人力資源經理 蔡志謙
開會頻率	每年至少 4 次	每年至少 2 次	每年至少 1 次

一、審計委員會

審計委員會嚴格遵守利益迴避原則，依據《審計委員會組織章程》第十二條之規定，若委員會成員就會議議題與其本人有利害關係，應主動揭露相關利害內容。若該關係可能對公司利益造成損害時，則不得參與該項目之討論與表決，並應迴避，亦不得代理其他獨立董事成員行使表決權。若因迴避條件導致委員會無法達成決議，則應提報董事會處理。2024 年度並無任何獨立董事因利害關係而迴避表決之情形。



- 1 總覽
- 2 永續經營
- 3 環境價值創造
- 4 氣候相關資訊
- 5 企業承諾
- 6 社會責任落實
- 7 治理與經營
- 8 附錄



7.1 治理架構

7.1.2 功能性委員會 GRI 2-12、GRI 2-13

審計委員會之主要職責包括審議與處理下列事項：

- 1. 依《證券交易法》第十四條之一規定，制定或修正內部控制制度。
- 2. 內部控制制度有效性之考核。
- 3. 依《證券交易法》第三十六條之一規定，訂定或修正取得或處分資產、從事衍生性商品交易、資金貸與他人、為他人背書或提供保證之重大財務業務行為之處理程序。
- 4. 涉及董事個人利害關係之事項。
- 5. 重大資產或衍生性商品交易。
- 6. 重大資金貸與、背書或提供保證之行為。
- 7. 募集、發行或私募具有股權性質之有價證券。
- 8. 簽證會計師之委任、解任或報酬。
- 9. 財務、會計或內部稽核主管之任免。
- 10. 年度及半年度財務報告之審核。
- 11. 其他公司或主管機關所規定之重大事項。

二、薪資報酬委員會 GRI 2-19、GRI 2-20

中菲行自 2011 年起依規定設立薪資報酬委員會，專責訂定與定期檢視董事及經理人之績效評估、薪資報酬政策與制度架構。2024 年度最新改選後，該委員會由三位具備企業經營管理專業知識與豐富經驗的獨立董事組成，並以獨立、專業之立場，依據公司相關報酬制度進行審查與建議，提供董事會決策參考。

薪酬委員會每年至少召開兩次會議，透過制度化的績效評估與獎酬機制（包括每月薪資、三節獎金及依年度盈餘發放之酬勞），不僅強化公司治理，更落實企業永續精神。所有報酬制度與考核標準均經由薪酬委員會審議與監督，並依公司章程規定提列年度董事、經理人與員工之酬勞。

未來亦規劃將 ESG 策略目標納入董事變動薪酬之評量項目，訂定 ESG 績效獎金制度，作為其推動永續發展成效之激勵與責任承擔依據。該機制將結合個人於 ESG 議題之參與程度，以及所屬部門 ESG 目標之達成情形作為評估基準，期使獎酬制度更能反映組織在經濟、環境與社會面向的整體永續績效。上述提案經薪酬委員會通過後，依法提交董事會審議，並報請股東會核備。

- 1 總覽
- 2 永續經營
- 3 環境價值創造
- 4 氣候相關資訊
- 5 企業承諾
- 6 社會責任落實
- 7 治理與經營
- 8 附錄



7.1 治理架構

7.1.2 功能性委員會 GRI 2-12、GRI 2-13

三、永續發展委員會 GRI 2-14

為實踐永續發展目標、深化企業永續治理並落實企業社會責任，中菲行於 2024 年 11 月 12 日依據《永續發展實務守則》正式設立「永續發展委員會」，隸屬於董事會。該委員會前身為「ESG 指導委員會」，自 2022 年起即已開始運作。委員會設有一位委員，由董事會決議任命。每年至少召開一次會議，並得視實際需要臨時召開。其主要職權如下：

- 1. 制定、推動及強化本公司永續發展相關政策、年度計畫及策略
- 2. 檢討、追蹤與修訂永續發展計畫之執行成效
- 3. 督導永續資訊揭露及審議永續報告書內容
- 4. 督導公司永續發展守則的落實，以及其他經董事會決議之永續相關工作
- 5. 每年定期一次向董事會報告，報告內容包含永續專案執行成果、永續報告書編製情形及未來永續發展方向。

為強化組織在減碳與永續方面之行動，中菲行永續發展委員會特別成立「溫室氣體盤查推動組織」，即 ESG 節能減碳委員會，負責統籌相關策略方向，並核定年度溫室氣體盤查計畫與報告。由中央管理服務處企劃部擔任執行秘書，統籌監督資源分配與跨部門協調，並由內部稽核部確認資料的正確性與完整性。

自 2022 年起，各單位皆推派盤查組長協助統籌溫室氣體盤查作業，負責盤查資料之蒐集、彙整與建檔而各盤查委員則需提供數據及佐證資料以支持盤查結果。整體機制完善，體現中菲行在環境永續與企業責任方面的積極承諾與行動力。

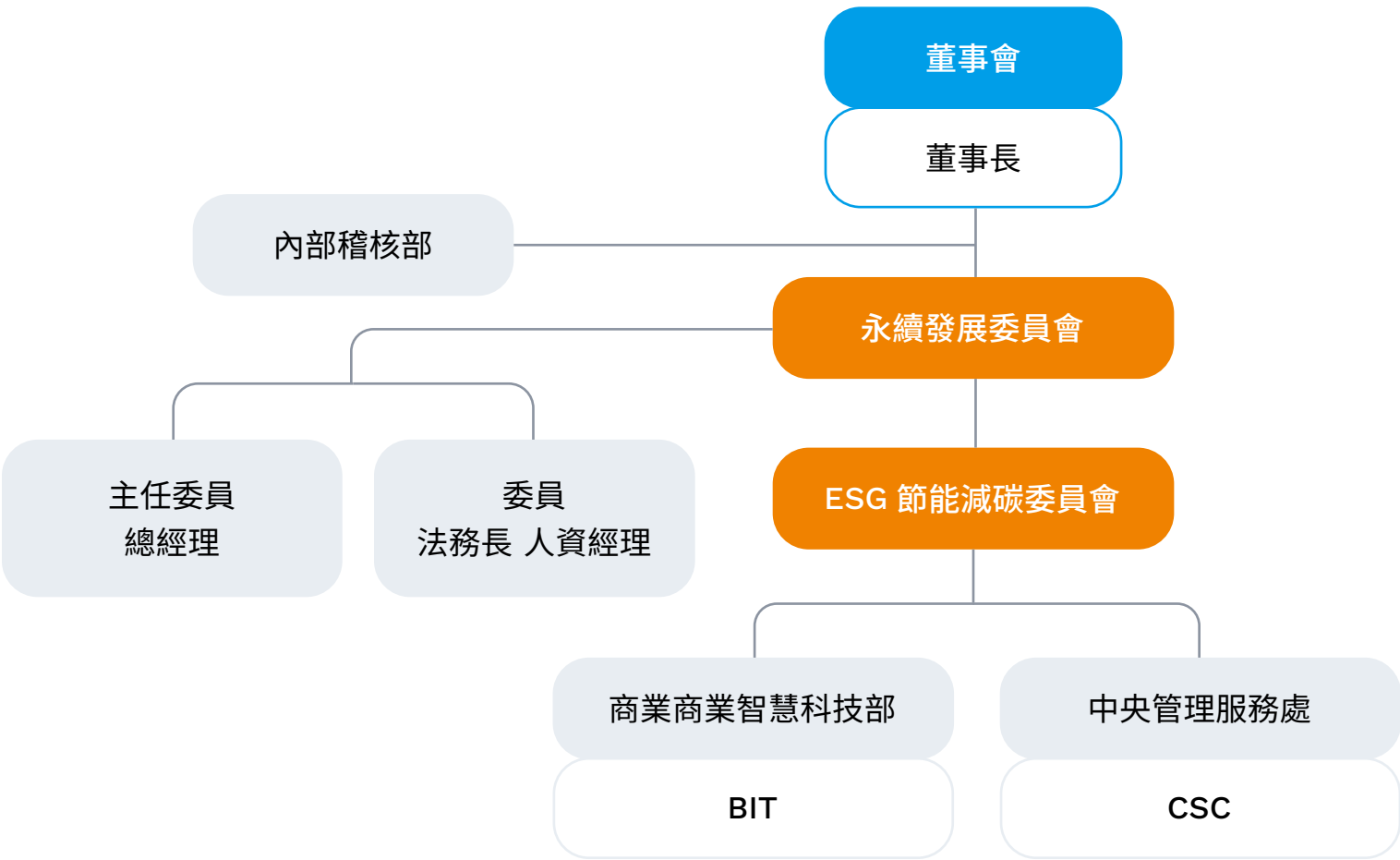


圖 7.1-2、永續發展推動組織架構

- 1 總覽
- 2 永續經營
- 3 環境價值創造
- 4 氣候相關資訊
- 5 企業承諾
- 6 社會責任落實
- 7 治理與經營
- 8 附錄



7.1 治理架構

7.1.3 內部稽核部

為強化公司治理，本公司內部稽核部門由董事會直接監督，並由執行長及經營委員會(EMB)負責指揮。內部稽核主管會定期向審計委員會成員報告稽核結果，並於每季審計委員會會議中提交內部稽核報告；若有特殊情況發生，亦將即時通報予審計委員會成員，確保資訊即時透明。

本公司設有稽核長負責執行通報職責，協助全球中菲行員工及利害關係人透過熱線與專責人員聯繫，釐清疑問、解答問題或進行相關討論，確保稽核與通報機制之暢通與效率。內部稽核部年度執行成果說明如下：

表 7.1-3、2024 年中菲行稽核計畫執行成果

稽核項目類型	查核案件數	稽核建議事項數	已改善事項數
營運作業	8	0	0
財務投資	4	0	0
子公司監督	2	22	22
衍伸性商品	12	0	0
資金貸與及背書保證	4	0	0
資通安全	1	0	0
公司治理	4	0	0

除例行性稽核作業外，內部稽核部每月第二週會檢視集團旗下所有站點的「貨載報告」，分析各站進出口貨運量及對應之收入與成本是否存在異常。如發現異常情形，將主動對相關站點展開調查，並將查核結果提供給相關管理單位，以利即時處理與改善。

公司亦建立員工通報機制，鼓勵所有中菲行員工於發現可能涉及違法或違反稽核項目之行為時，主動向其直屬主管或熱線專責人員通報。員工可選擇通報至非直屬主管，並有權要求受理主管保密其身分。所有接獲通報的主管皆有責任對通報事項進行調查，並維護通報者身分之保密性。在任何情況下，公司不得對善意通報之員工採取懲處措施。若員工選擇匿名通報，公司將採取一切必要措施保護其匿名身分與安全。中菲行對於所有通報事項皆秉持嚴謹態度予以調查，並承諾不對報告者採取任何不利於其勞動契約之行為，除非該通報最終經查屬蓄意造假、惡意誣告或報復行為。

若公司主管、總經理或其他高階幹部接獲涉及違反企業信守原則，或與財務、法律相關之不當行為之通報，應立即轉知執行長。管理部門則應會同相關職能部門共同調查該違規事件。若屬實質違反公司規範，或涉及重大財務或法律風險之行為，必須提報董事會知悉，原則上每季至少報告一次；若違規情節重大，則應提高通報頻率，確保董事會能即時掌握並採取必要因應措施。

- 1 總覽
- 2 永續經營
- 3 環境價值創造
- 4 氣候相關資訊
- 5 企業承諾
- 6 社會責任落實
- 7 治理與經營
- 8 附錄



7.2 經營成效

7.2.1 集團的經營策略

中菲行主要營業項目雖以空運與海運承攬為核心，但在全球物流運作體系架構下，業務範疇已與陸路運輸、倉儲、進出口通關、配送、供應鏈管理、金融服務與資訊科技等產業緊密結合，並自 2019 年底起進一步強化合同物流服務。在空運與海運領域中，除透過自設部門或策略性投資外，亦與全球各地專業業者合作，打造完整且高效的物流運輸網絡。客戶從原料取得到貨物配送至最終需求端的所有進出流程，皆可藉由本公司的整體調度，協助其於生產與銷售過程中，在時間、成本、人力資源與貨物流通控管等方面實現最佳效率與掌控能力。

運輸服務產業的主要職能為提供航空貨物承攬服務，其服務對象多為具進出口需求之企業。當上游供應商、製造商或出口商透過承攬業者向航空公司預訂機位（航空艙位依市場需求浮動調整運價），並安排航班後，貨物即由內陸運輸業者運送至航空貨運集散場。接著，由報關業者代為向海關申報進出口資料，完成貨物通關程序。貨物經由空運運送至目的地後，再依照不同的配銷需求，由當地貨運公司將貨物配送至下游製造商、進口商或最終端客戶指定地點，完成整體航空貨運流程。

2017 年至 2019 年期間，因應移動通訊與物聯網快速發展，以及人工智慧、大數據與半自動化技術的廣泛應用，中菲行重新定位，致力於建構「移動智慧物流服務夥伴」的新角色。本公司積極推動具競爭力之商業智慧科技（Business

Intelligence Technology, BIT）應用開發，藉由資訊科技強化專業實力，將行動技術導入營運系統，並推動系統自動化與行動化，朝向產品多樣化、操作優化及服務與管理效能提升等方向持續精進。

2020 年，面對新型冠狀病毒肺炎（COVID-19）對全球貿易運行帶來的衝擊，中菲行迅速啟動危機應變計畫，成效顯著。透過推出多元且具彈性的客製化包機與多式聯運物流解決方案，搭配專業的科技能力，成功打造虛實整合、跨地域無縫接軌的移動智慧物流整合系統。

2021 年，中菲行推動組織變革 2.0，秉持智慧運用為核心精神，並以專業分工、注重細節及強化橫向聯繫為原則，實施組織扁平化改造。因應疫情後全球物流模式及消費習慣之轉變，公司於同年 7 月 15 日週年慶期間，正式發表新版官方網站與 50 週年形象影片，象徵集團攜手供應鏈合作夥伴與客戶共同擁抱數位物流趨勢，邁入嶄新里程碑。此外，面對物流業日益嚴峻的資安威脅與駭客攻擊風險，中菲行持續強化資安防護機制，致力提供客戶嚴謹、可信賴並符合產業實務的資安管理服務。公司並於該年度順利取得英國標準協會（British Standards Institution,BSI）頒發之 ISO 27001 資訊安全管理驗證及 NIST CSF（美國國家標準與技術研究院網路安全框架）證書，展現高度資安治理能力。

- 1 總覽
- 2 永續經營
- 3 環境價值創造
- 4 氣候相關資訊
- 5 企業承諾
- 6 社會責任落實
- 7 治理與經營
- 8 附錄



7.2 經營成效

7.2.1 集團的經營策略

2022 年至 2023 年間，因應全球綠色物流趨勢，中菲行啟動溫室氣體盤查作業，並順利取得 ISO 14064-1:2018 溫室氣體盤查標準認證。同時導入經國際組織 Smart Freight Centre (SFC) 認可之 EcoTransIT World 系統，以計算空運、海運及陸運各項運輸作業之碳排放量，並透過自主開發之 MyDimerco 平台有效產出碳排放報告。公司亦積極研究並考慮參與國泰航空推動之企業可持續航空燃油計畫 (Sustainable Aviation Fuel, SAF)，以實際行動展現對環境永續發展的堅定承諾。

2024 年，面對全球政經局勢變動與市場環境高度不確定性所帶來的挑戰與風險，中菲行依然持續強化實體通路與虛擬數位平台，提升整體競爭力。公司明確界定市場定位，並以差異化與區域化策略布局於關鍵利基市場，充分發揮多年來所建立之實體物流網絡優勢。



同時積極推動科技創新與數位轉型，打造通過資安認證之雲端數位供應鏈管理平台—中菲行增值訊息系統 (Dimerco Value Plus System®)，提供全方位國際物流價值鏈服務。透過人工智慧與流程自動化，全面提升營運生產力與服務效率，創造更大商業效益；並藉由數位行銷策略，強化客戶供應鏈管理價值，提升業務拓展能力，成功吸引並持續增加多家優質跨國客戶的合作業務。

展望未來，中菲行將憑藉涵蓋全球超過 160 個利基市場的實體物流通路，以及功能強大之虛擬數位平台，持續鞏固競爭優勢與營運動能、穩健成長，邁向新高峰。

- 1 總覽
- 2 永續經營
- 3 環境價值創造
- 4 氣候相關資訊
- 5 企業承諾
- 6 社會責任落實
- 7 治理與經營
- 8 附錄

7.2 經營成效

7.2.2 財務績效和表現

自 2001 年（民國 90 年）股票上櫃以來，中菲行每年度皆維持盈餘而未有虧損。中菲行致力達到穩健的財務績效，將當年度盈餘以分派股息及紅利方式回饋股東，2024 年中菲行配發新台幣每股 5.2 元現金股利。

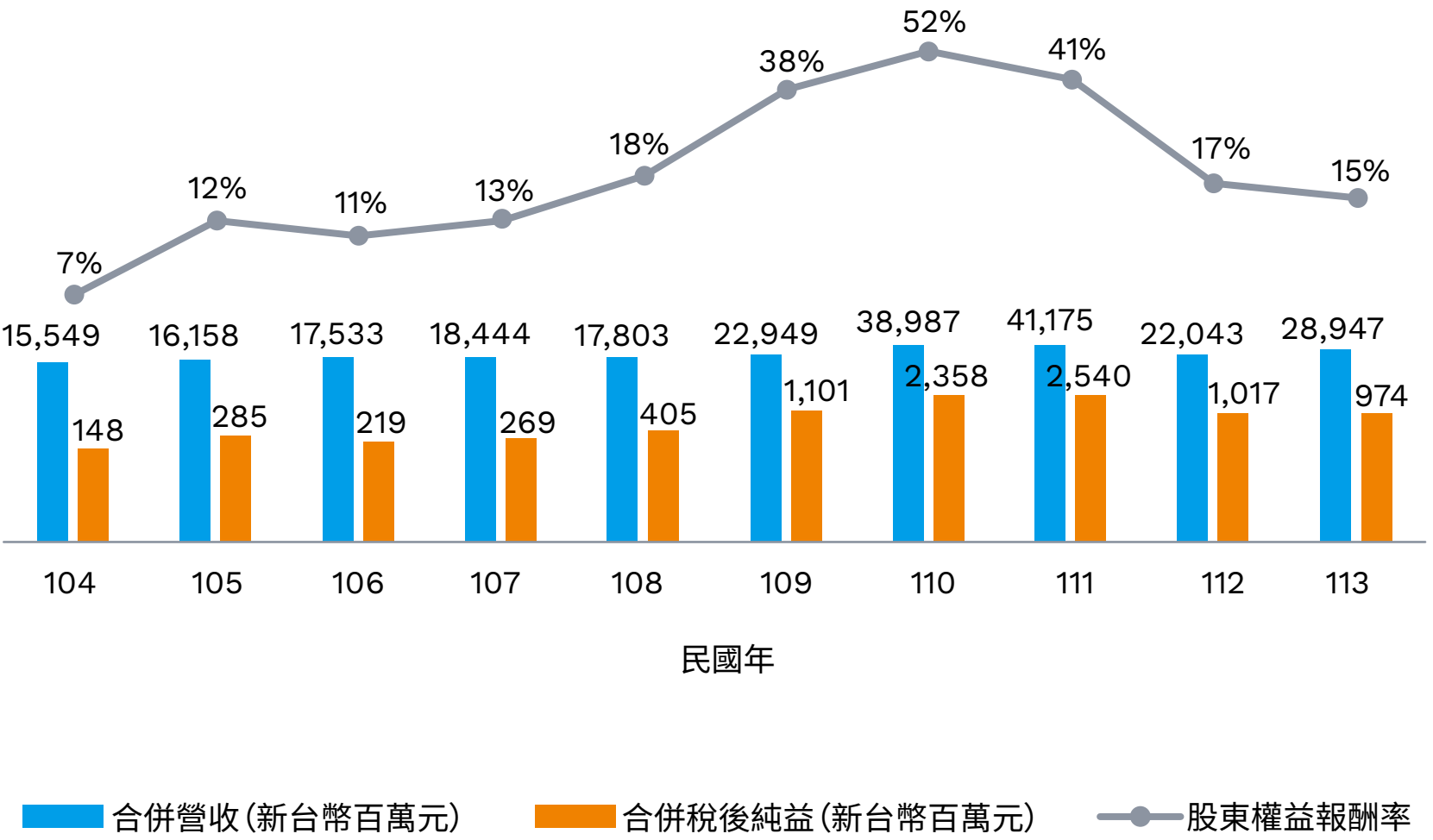


圖 7.2-1、財務表現

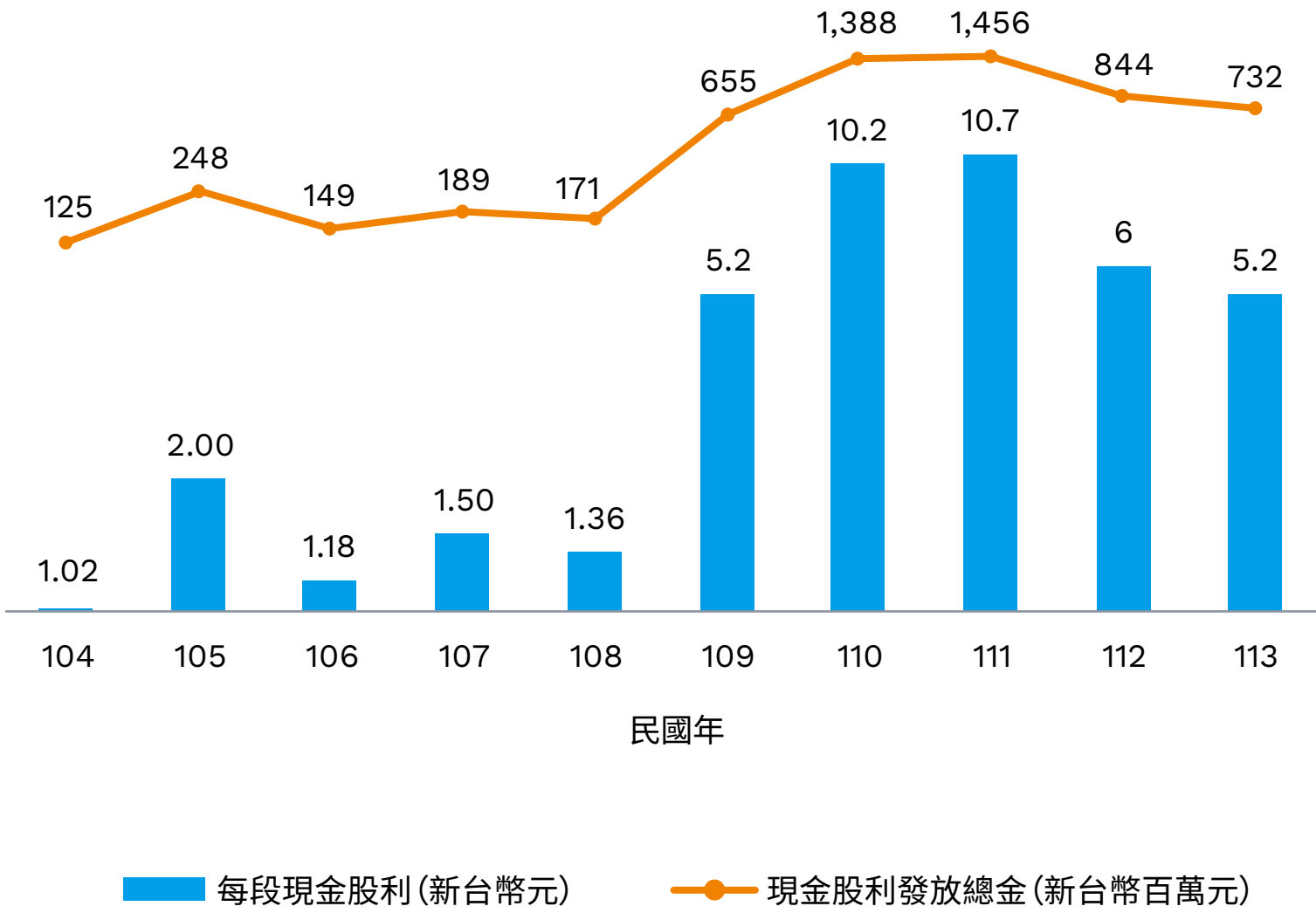


圖 7.2-2、現金股利配發情形



- 1 總覽
- 2 永續經營
- 3 環境價值創造
- 4 氣候相關資訊
- 5 企業承諾
- 6 社會責任落實
- 7 治理與經營
- 8 附錄



7.2 經營成效

7.2.3 客戶關係和滿意度 GRI 3-3

中菲行始終高度重視客戶的聲音，致力於持續提升服務品質與客戶滿意度。為深入瞭解客戶需求與滿意程度，本公司每年針對全球各地分站的前 20 大直接客戶進行滿意度調查，合計發出 1,237 份問卷，並成功回收 403 份樣本，有效反映客戶對服務的真實評價。

在 2024 年的調查中，中菲行的淨推薦值 (Net Promoter Score, NPS) 達到 66.75 分，遠高於業界平均值的 53 分，並優於前兩年所獲得的 64 分與 61.66 分，創下歷年新高，顯示客戶對中菲行服務的信任度與推薦意願持續提升。

顧客滿意度調查涵蓋九大面向，針對中菲行的服務內容與企業認證等方面進行全方位的評估。各項調查主題說明如下：

- 1. 中菲行整體競爭力
- 2. 服務品質－訂位及文件
- 3. 服務品質－貨況及時效
- 4. 服務品質－業務洽商
- 5. 服務品質－服務承諾
- 6. 服務安全－貨物安全
- 7. 客戶對於「中菲行具有 ISO 9001 品質管理系統資格」的感受
- 8. 客戶對於「中菲行具有 ISO 28000 供應鏈安全管理系統資格」的感受
- 9. 客戶對於「中菲行具有 AEO 安全認證優質企業資格」的感受

每一大項下皆設有至少兩個以上的子項目，以更精細地蒐集客戶對各層面服務的評價與建議。透過這些具體意見的回饋，中菲行得以持續優化服務流程、精進作業品質，並確保企業在瞬息萬變的國際物流環境中穩健運行，實現永續發展。

重大主題管理方針	執行內容
政策與承諾	政策：智慧客製、高效品質 承諾：客戶至上，穩健前行
2025 目標	2025 淨值推薦 (NPS) >60 分
行動計畫	每年 9 月底取樣出全球各分站前一年度營業額前 20 大直客發出調查，調查時間為期兩週。並於隔年 2 月底對有負面評價的客戶，做追蹤調查，確保客戶提出的意見和批評已被解決改善。
有效性評估	2024 客戶體驗評分 (NPS) 達 66.75 分
申訴 / 補救機制	提供客戶多元溝通管道、客戶申訴專線

註：淨推薦值是衡量客戶對品牌忠誠度的重要指標，分數範圍為 -100 至 +100，數值越高代表客戶滿意度與推薦意願越強。

- 1 總覽
- 2 永續經營
- 3 環境價值創造
- 4 氣候相關資訊
- 5 企業承諾
- 6 社會責任落實
- 7 治理與經營
- 8 附錄



7.3 風 險 管 理 GRI 2-16、SASB

中菲行經營委員會（EMB）下設風險管理委員會，由各部門最高主管組成，負責監督與辨識各類風險並進行管理。2024 年董事會共召開六次會議，積極監督公司對關鍵重大事件、經營風險、財務狀況、資安及個資風險等議題所進行的盡職調查與衝擊回報，同時參酌利害關係人意見，擬定相應對策（詳見表 7.3-1）。

+瞭解更多【風險管理內容】，詳見 113 年報「財務狀況及財務績效之檢討分析與風險事項」

表 7.3-1、風險管控及因應對策表

風險面向	風險主題	說明	因應對策
資安風險	權限管理	資訊部門與使用部門做好權責劃分，系統開發、程式修改、資料管理之控制作業也必須經過適當核准才可執行。	已編制組織圖落實權責劃分，及制定內部控制制度及相關的管理程序，並由資訊單位確實執行，稽核單位依照稽核計畫進行覆核。
	資訊設備	確保資訊設備持續運行，IT 設備穩定度與數據備援管理、不斷電設備之運行及維護，檔案的備份是否依規定執行並制定復原計畫即進行測試，資訊軟硬體的採購是否符合規定。	已制定內部控制制度及相關管理程序，軟硬體之採購依據採購循環中之『一般性請購作業程序』進行，且軟體必須為合法軟體；安排專責人員監測各項資訊設備運作功效以符合公司需求，並已制定系統復原計畫，每年度執行災害復原演練，中菲行的端點防護系統和全面系統備份（RTO 4 小時，RPO 2 小時的保證）也確保業務能夠在發生災難時快速恢復。
	外部威脅	集團網路及各作業系統保護，降低外部駭客攻擊風險。	資訊安全是企業持續運營和成功的基石，任何一個弱點都可能對公司造成重大的損失，本公司已經取得了 ISO 27001 驗證，這是國際上對資訊安全管理最高的認可。
	員工資安意識	員工資安規定之落實，避免資安破口及機密外洩。	除了新人到職第一周必須完成資訊安全課程之外，BIT 定期進行資安訓練和內部釣魚郵件測試，以提升全體員工的防護意識。

- 1 總覽
- 2 永續經營
- 3 環境價值創造
- 4 氣候相關資訊
- 5 企業承諾
- 6 社會責任落實
- 7 治理與經營
- 8 附錄



7.3 風險管理 GRI 2-16、SASB

風險面向	風險主題	說明	因應對策
財務風險	利率	係指因市價格的利率變動,而影響公司之收益或所持有金融工具價值之風險。	公司政策係確保借款利率貼近市場利率,定期與銀行檢討利率區間。惟市場利率變動不大,因而利率變動不致於產生重大現金流量風險。
	匯率	公司之匯率風險主要來自於以外幣計價之現金及約當現金、應收帳款及應付款等,於換算時產生外幣兌換損益。	集團企業之功能性貨幣以新台幣為主,亦有美金、港幣、歐元及人民幣等其他幣別。該等交易主要之計價貨幣為新台幣、美金、港幣、歐元及人民幣等,當發生短期不平衡時,公司財務單位藉由即時匯率買進或賣出外幣,以確保淨暴險保持在可接受之水準。
	應收帳款	應收帳款風險主要受每一客戶個別狀況影響。管理階層應考量公司客戶基礎之統計資料,包括客戶所屬產業及國家之違約風險,因這些因素可能會影響客戶的信用風險。	公司已建立授信政策,業務單位依該政策給予標準之付款及運送條件及條款前,須針對新客戶個別分析其信用評等並交由財務單位覆核。覆核包含外部之評等,及在某些情況下,銀行之照會。授信限額依個別客戶建立,係代表無須經公司治理單位核准最大未收金額。此限額經定期覆核。未符合集團基準信用評等之客戶僅得以預收基礎與公司進行交易。
	資金流動性	流動性風險係公司無法交付現金或其他金融資產以清償金融負債,未能履行相關義務之風險。公司管理流動性之方法係盡可能確保合併公司在一般及壓力之情況下,皆有足夠之流動資金以支應到期之負債,而不致發生不可接受之損失或使公司聲譽遭受損害風險。	公司確保有足夠之現金以支應 60 天之預期營運支出需求,包括金融義務之履行,但排除極端情況下無法合理預期的潛在影響,如:自然災害。

- 1 總覽
- 2 永續經營
- 3 環境價值創造
- 4 氣候相關資訊
- 5 企業承諾
- 6 社會責任落實
- 7 治理與經營
- 8 附錄



7.3 風險管理 GRI 2-16、SASB

風險面向	風險主題	說明	因應對策
公司治理	法規遵循與訴訟	關注各項可能影響公司營運與財務的國內外法令趨勢動態，將取得之最新法規動態通知相關部門，確保各營運據點皆確實遵循該國之法令規章，並依據法規訂定相應公司準則與辦法。	本公司已設置法務部，並於海外主要據點聘用專責法務人員，負責集團公司合約審核，協助海內外訴訟案件處理，保險相關事宜及其他法規整理。
	道德規範	中菲行致力於提供全球化的物流服務，並堅持高度的職業道德，以確保所有的商業行為，均可以符合勇於負責、透明開放，與不違反道德規範的標準。	已制定「中菲行對於道德與商業行為的信守」，所有員工到職皆須完成閱讀該守則並簽署與遵守，「堅持高度職業道德」是中菲行堅守的普遍價值原則之一，其規範公司、董事、經理人和每一位員工對於中菲行客戶、股東、業務夥伴、供應商甚至於全世界社會。
	勞資糾紛	勞資爭議對企業來說是一個既繁瑣又耗時的問題，可能嚴重影響企業的運營和聲譽。為了營造穩定和諧的工作環境，企業應該採取積極的措施，避免勞資爭議的發生。	避免勞資爭議是一個全面性的工作，需要公司全體成員的共同努力。透過建立下列程序，為公司的長期發展打下堅實基礎： <ul style="list-style-type: none">● 事前整理良好的勞動契約和政策制度● 溝通與尊重● 事前告知● 建立安全的工作環境● 公平的薪資和福利● 遵守勞基法等相關勞動法規● 建立內部投訴機制● 定期進行人力資源審查

- 1 總覽
- 2 永續經營
- 3 環境價值創造
- 4 氣候相關資訊
- 5 企業承諾
- 6 社會責任落實
- 7 治理與經營
- 8 附錄



7.3 風險管理 GRI 2-16、SASB

風險面向	風險主題	說明	因應對策
	永續經營	公司於從事企業經營之同時，應積極實踐永續發展，以符合國際發展趨勢，並透過企業公民擔當，提升國家經濟貢獻，改善員工、社區、社會之生活品質，促進以永續發展為本之競爭優勢。	<p>中菲行作為一家國際企業，不僅追求企業發展，更該為地球永續發展盡最大努力，減少貨運產生的碳排放與能源消耗，除了盡可能降低貨運過程產生的排放和能源消耗外，更透過以下程序以提升整體生活環境，以最高專業及道德標準自我要求，回饋予所有信任中菲行的客戶及投資人：</p> <ul style="list-style-type: none">● 設立功能性委員會「永續發展委員會」並由董事會定期督導。● 已依重大性原則，進行公司營運相關之環境、社會及公司治理議題之風險評估，並訂定相關風險管理政策或策略。● 依公司產業特性，建立合適之環境管理制度、致力於提升能源使用效率及使用對環境負荷衝擊低之再生物料、評估氣候變遷對企業現在及未來的潛在風險與機會，並採取相關之因應措施，統計過去 2 年溫室氣體排放量，並制定溫室氣體減量之政策。● 已依照相關法規及國際人權公約，制定人權政策及相關之管理程序，如：績效評估辦法、勞工退休辦法及中菲行個人資料保護辦法等。● 與供應商簽定合約時，將遵循勞工法令及避免環境危害列為必要聲明項目，要求供應商承諾履行相關的企業社會責任政策，並訂有損害賠償條款。一旦供應商有所違反，且對環境與社會有顯著影響時，得隨時終止或解除契約。

- 1 總覽
- 2 永續經營
- 3 環境價值創造
- 4 氣候相關資訊
- 5 企業承諾
- 6 社會責任落實
- 7 治理與經營
- 8 附錄



7.3 風險管理 GRI 2-16、SASB

風險面向	風險主題	說明	因應對策
營運風險	作業操作及監督	應依據相關法令規定，訂定合理且明確內部管理之作業管理政策，以健全組織機能與建立作業標準程序之基礎。	中菲行已依照「公開發行公司建立內部控制制度處理準則」制定「作業循環」，規範進出口作業、通關文件、直走併裝以及倉庫管理程序，各營運部門針對更細部的操作更另外編製詳細的操作手冊，強化操作流程的統一及正確性。 並運用中菲行增值訊息系統 (Dimerco Value Plus System)，提供國際物流價值鏈的服務，一方面運用科技進行內部的數位能力提升，以 RPA(Robotic Process Automation) 流程自動化軟體運用，達到訊息一元化及數位化，強化了操作及管理效率，能夠降低營運成本進而提高獲利。
	客戶管理	客戶信用風險管控涵蓋事前、事中、與事後之管理。其目的在防範控制、降低應收帳款給企業帶來之營運風險，減少企業的壞帳損失，以增加企業的獲利能力和競爭力。	中菲行已制定「信用管理政策」，適用一般客戶、跨國客戶、同行及代理商，權責單位分為業務部門與跨國企業客戶集團代表，負責調查客戶基本資料、提出客戶額度申請並掌控客戶信用狀況，財會部門對業務部門提出的客戶資料進行徵信調查，完成客戶信用評等，並預估信用額度對資金運用的影響，業務部門及財務部門共同執行應收帳款的收取。

- 1 總覽
- 2 永續經營
- 3 環境價值創造
- 4 氣候相關資訊
- 5 企業承諾
- 6 社會責任落實
- 7 治理與經營
- 8 附錄



7.3 風險管理 GRI 2-16、SASB

風險面向	風險主題	說明	因應對策
	供應商管理	供應商管理係包含對供應商的瞭解、選擇、開發、使用和控制等綜合性管理工作總稱。供應商管理的目的，為建立起一個穩定可靠的供應商團隊，並為企業營運提供可靠的資源供應。	中菲行持續升級 MyDimerco 平台，透由訂單管理系統 (Purchase Order Management System, POMS) 的導入，大幅延伸中菲行服務涵蓋範圍，由客戶的物流承攬服務，延伸到客戶與其供應商間的採購訂單協調、供應商績效管理、商品管理與物流成本分析等，本公司為運輸服務業，無類似製造業主要原料之供應情形；主要營運成本為支付予各航空與航運公司之運費支出；主要供應艙位之航空公司為長榮航空、中華航空及國泰航空等，其供應艙位情形穩定。
	地緣政治	俄烏戰爭、以哈衝突等，航空公司及航運公司被迫調整航路避開高風險區域，除了運輸時間、成本增加外，高油價衝擊加上酬載限制增加，壓縮獲利空間，更加劇業者營運困境與挑戰。	為幫助所有進出口廠商，能順利且迅速走出危機，中菲行全球團隊備妥不同的替代方案，如空運、海空聯運、中歐班列鐵路運輸等運輸模式，提供客戶選擇。



- 1 總覽
- 2 永續經營
- 3 環境價值創造
- 4 氣候相關資訊
- 5 企業承諾
- 6 社會責任落實
- 7 治理與經營
- 8 附錄



7.3 風險管理 GRI 2-16、SASB

7.3.1 健全的資安治理與管理制度 GRI 3-3、GRI 418

中菲行為統籌資訊安全管理體系相關事宜的協調、規劃、查核及推動，特由商業科技智慧部門總監擔任主任委員，負責主持資訊安全委員會，全面協調資訊安全管理體系之運作。資訊安全委員會每半年召開一次管理審查會議，並定期向風險管理委員會及經營管理委員會報告，最近一次報告日期為 2024 年 11 月 3 日。

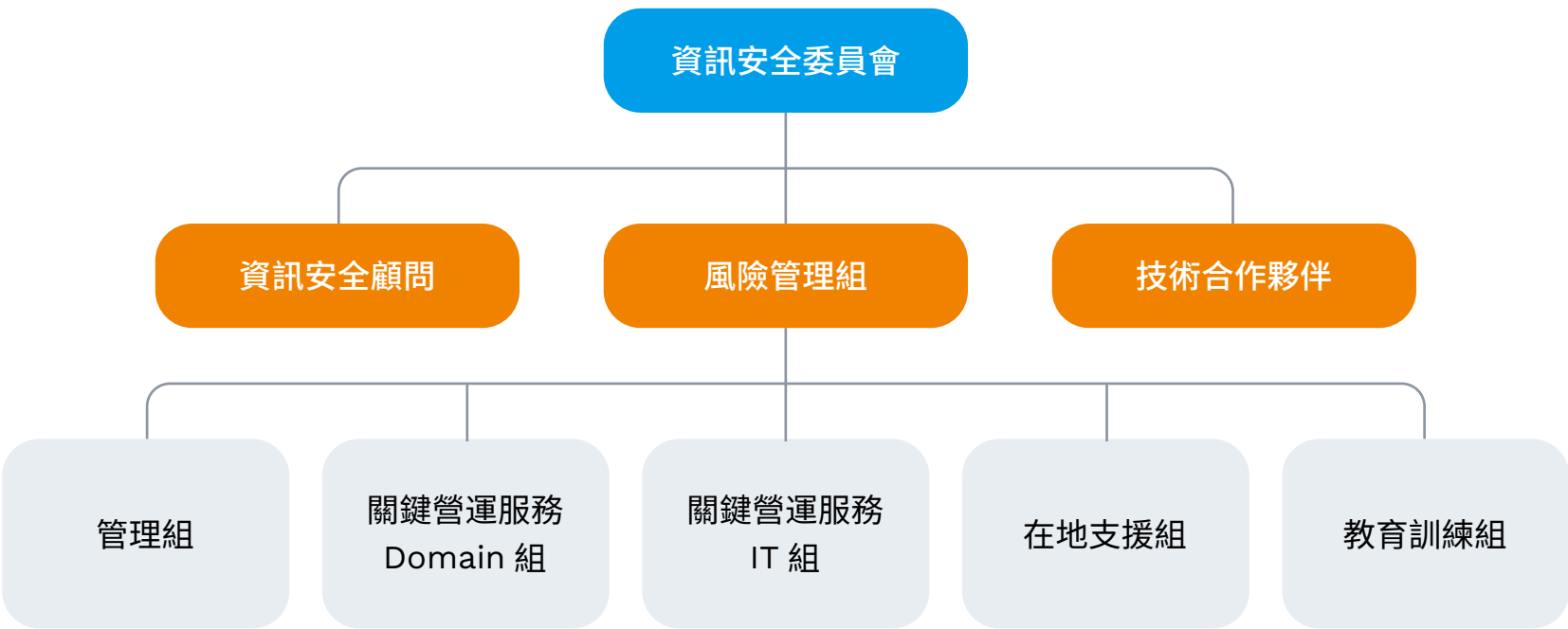


圖 7.3-1、資訊安全管理架構

重大主題管理方針	執行內容
政策與承諾	政策:智慧新物流資安新價值 承諾:強化資訊安全管理並持續提昇重要個人及交易資料等資訊之機密性、完整性及可用性,本公司所有人員(含約聘僱人員與委外廠商駐點人員)皆遵守我司資安管理制度的程序和規範。
2025 目標	<ul style="list-style-type: none">● 每年攻擊模擬測試達 2 次(包含漏洞測試或滲透測試)● 內部資安教育訓練覆蓋率 100%● 落實社交工程演練每年至少 10 次釣魚郵件測試,並將員工點擊率降低至 5% 以下● 通過 ISO 27001 資安驗證年度審查● 1 年內完成所有高風險資料存取權限審查,並確保測試環境的機密性資料進行加密保護
行動計畫	導入 ISO 27001 資訊安全管理系統,並取得 ISO 27001:2022 轉版驗證(驗證機構:英國標準協會 BSI)
有效性評估	<ul style="list-style-type: none">● 於 5/8 及 10/30 辦理共計 2 場次資安管理審查會議● 共辦理 21 次的社交郵件演練(包含分區或全球性)● 全球 1,907 員工(不含沒有使用電腦之員工)於 7/22, 均完成線上資訊安全教育訓練課程● 共完成 15 次關鍵營運服務之緊急應變演練● 共完成 8 次系統弱點掃描測試及 4 次滲透測試● 共 4 位同仁取得 ISO 27001:2022 主導稽核員證書
申訴 / 補救機制	提供客戶多元溝通管道、客戶申訴專線

- 1 總覽
- 2 永續經營
- 3 環境價值創造
- 4 氣候相關資訊
- 5 企業承諾
- 6 社會責任落實
- 7 治理與經營
- 8 附錄



7.3 風險管理 GRI 2-16、SASB

7.3.1 健全的資安治理與管理制度 GRI 3-3、GRI 418

編碼	要求項目	回應
418-1	經證實侵犯客戶隱私或遺失客戶資料的要求投訴	2024 年未發生侵犯客戶隱私或遺失客戶資料的要求投訴

隨著網路技術快速演進與廣泛應用，中菲行以「智慧化」作為營運目標，然數位發展同時亦帶來資訊安全風險，如惡意攻擊可能導致業務中斷、敏感或機密資料外洩，甚至損害客戶及利害關係人信任，影響企業聲譽。資訊是中菲行最具價值的資產之一，維護資訊安全不僅是對客戶的承諾，更是全體員工應共同熟悉與遵循的基本職責。

因此，中菲行要求所有新進人員必須完成資訊安全基礎培訓，部門主管亦需參與進階課程，並於教育訓練（見 4.1.4）及實戰演練投入大量資源。除教育面向外，亦積極從制度面強化資安風險管理機制，建立全面性的資安風險評估與處置流程，落實定期演練，並推動「綠色資安 (Green Security)」策略，導入高效雲端資安工具以提升資源使用效率、減少冗餘設備耗能，兼顧資安與永續發展。

為確保「中菲行增值訊息系統 (Dimerco Value Plus System®)」雲端物流平台服務穩定不中斷，公司持續優化整體資安態勢 (Security Posture)，強化企業資安韌性 (Business Cyber Resilience)，有效掌握並控制資安風險，降低網路威脅對營運的衝擊，使損害控制在可容忍範圍內。唯有在堅實的資安基礎架構支持下，中菲行才能穩健推動「通路全球化、產品多元化、操作優質化、訊息一元化、經營在地化」之成長策略，並藉由互聯網與物聯網技術整合，構築虛實並行的物流通路網絡，實現全球無縫服務。

中菲行深信資訊安全的精進永無止境，因此以整體資安態勢調整為出發點，將「關鍵營運服務不中斷」作為核心，進一步將適用範圍擴及外部平台為主的 B2B 資料交換服務。目前已涵蓋整體企業作業環境，包括開發環境、用戶操作環境及實體安全設施等。

針對關鍵營運服務與 B2B 資料交換平台之安全保障，中菲行自 2019 年導入 ISO 27001 資訊安全管理系統，並於 2023 年完成 ISO/IEC 27001:2022 轉版驗證（驗證機構：英國標準協會 BSI），證書效期自 2023 年 4 月起至 2026 年 4 月止。未來，中菲行將持續在資訊安全領域精進不懈，致力於降低風險、強化韌性，持續建構穩健、可長期運作的資訊安全管理體制。

+ 瞭解更多【資訊安全管理】，詳見 113 年報「資訊安全管理」

- 1 總覽
- 2 永續經營
- 3 環境價值創造
- 4 氣候相關資訊
- 5 企業承諾
- 6 社會責任落實
- 7 治理與經營
- 8 附錄



7.3 風險管理 GRI 2-16、SASB

7.3.2 危險貨品管理 GRI 3-3、GRI 416

重大主題管理方針	執行內容
政策與承諾	政策:專業認知以期符合規範與保護運輸安全 承諾:透過對於電池和其他危險品的相關運輸經驗,可以高效且完全合規地協助客戶進行貨物運輸
2025 目標	危險品管理相關內部課程達成率≥ 95% 危險品證照目標取得達成率 100%
行動計畫	編製「中菲行危險物品作業手冊」協助客戶託運危險品相關文件審查與查收貨物程序,以符合危險品裝運規定定期派員取得危險品證照及接受相關的培訓課程
有效性評估	2024 年: 危險品管理相關內部課程達成率 100% 危險品證照目標取得達成率 100%
申訴 / 補救機制	訂定緊急應變程序,以保護貨品與人員安全

編碼	要求項目	回應
416-1	評估產品和服務類別對健康和安全的衝擊	依據 ISO 9001 品質管理系統,已建立處理託運危險物品的作業程序,針對本公司所託運之危險貨品進行 100% 健康與安全影響評估,涵蓋化學成分識別與危險物品申告、貨物包裝與標籤識別等要素,供航空公司進行危險品分類儲放、特殊條件管控等安排。所有相關作業程序文件均通過 ISO 9001 驗證,確保運輸服務安全性與一致性。
416-2	違反有關產品與服務的健康和安全法規之事件	2024 無相關違反或違規事件

- + 瞭解更多【危險貨品管理】
- 1. <https://tw.dimerco.com/lithium-ion-battery-shipping-regulations/>
 - 2. <https://tw.dimerco.com/shipping-dangerous-goods-by-air-semiconductor/>

- 1 總覽
- 2 永續經營
- 3 環境價值創造
- 4 氣候相關資訊
- 5 企業承諾
- 6 社會責任落實
- 7 治理與經營
- 8 附錄



7.3 風險管理 GRI 2-16、SASB

7.3.3 專題：持續營運能力計畫

中菲行的持續營運能力計畫 (Business Continuity Plan, BCP) 為一套全面性的管理機制，旨在識別各類可能對公司營運造成威脅的潛在影響，無論其來自內部或外部環境，並建立相對應之管理架構與應對機制，以確保在遭遇各種風險挑戰時，企業能維持穩定且有效的營運，保障公司整體利益與聲譽，並持續實踐公司設立的經營目標。

對企業營運可能構成威脅的因素與潛在影響，包含但不限於以下項目：

- 1. 基礎設施事故：例如資訊系統損毀、電力供應中斷等
- 2. 人員與營運事故：例如核心員工更迭、重要資料遺失等
- 3. 公司建物或辦公場域事故：例如水災、火災、恐怖攻擊等突發事件
- 4. 大型環境因素：如新冠 (COVID-19) 疫情、燃料供應短缺等全球性挑戰

中菲行的持續營運能力計畫以公司總部為核心出發點，延伸至全球各地營運據點，各據點依據當地實際條件進行個別化規劃與調整，並以總部計畫為基準建立對應之管理流程與應變架構。此計畫的核心目標，即在面對足以影響企業運作的潛在風險時，展示中菲行能在不利條件下仍維持基本運營能力，確保企業持續穩健運作，並保障客戶及利益關係人的權益。

當已識別的風險或災難事件產生實際衝擊時，持續營運能力計畫下之應變管理小組即會迅速啟動。該管理團隊由公司經營層領導，成員包括經營與投資部門副總裁、中央管理服務處 (CSC) 總監及處長、CSC 財務長、CSC 法務長，並涵蓋各受影響地區辦公室之負責經理人，以確保跨部門協同與快速決策應對。

針對資安事件或類似突發情況，則由商業智慧科技部 (BIT) 領導的「資訊安全工作中心」(Information Security Task Center, ISTC) 負責處理。ISTC 統籌並指揮相關任務小組，針對資安威脅進行即時應變與處置。同時，若遇到非資安類型之風險事件，ISTC 亦具備高度彈性，可視事件特性組成對應之應變團隊，靈活因應各種可能的挑戰。

為確保計畫落實於公司各層級運作，全體員工在入職培訓階段即被明確告知於持續營運能力計畫中所承擔的職責。員工需熟悉相關政策與作業流程，並依其角色負責相應之任務。唯有全員對於計畫有清楚認知，並在計畫啟動時迅速執行，方能確保中菲行於重大挑戰中迅速回應、穩健運作，發揮最大營運韌性。

- 1 總覽
- 2 永續經營
- 3 環境價值創造
- 4 氣候相關資訊
- 5 企業承諾
- 6 社會責任落實
- 7 治理與經營
- 8 附錄



7.4 法規遵循

7.4.1 內部守則及行為準則 GRI 2-23、GRI 2-24、GRI 2-26

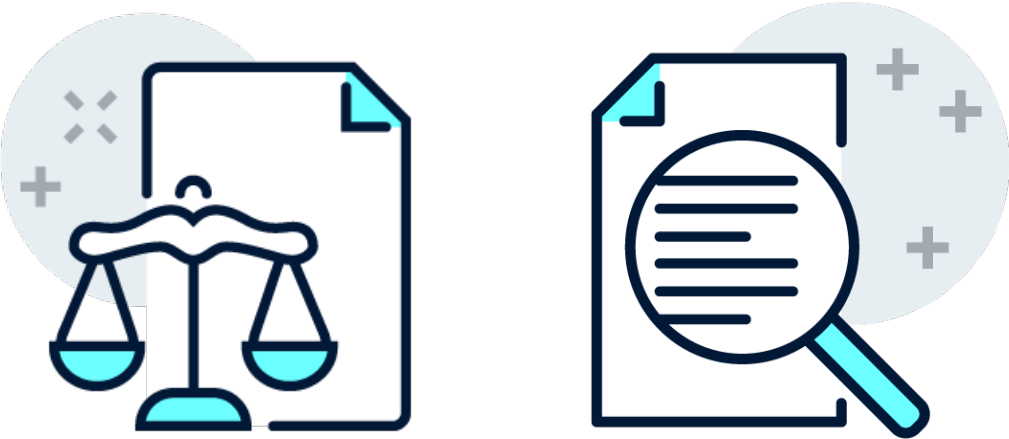
中菲行重視商業道德與誠信經營，堅持全體成員皆須以誠信與正直為行為準則，以維護公司資產、權益與企業形象，確保本公司及所有利害關係人之合法利益。基於此理念，我們制定了《誠信經營守則》、《誠信經營作業程序及行為指南》、《道德行為準則》以及《中菲行對於道德與商業行為的信守 (Dimerco’s Code of Ethics and Business Conduct)》，作為全體員工與供應商遵循的道德與行為規範，嚴禁任何藉由職務之便謀取不當利益的行為。

本公司全體經理人及員工在執行職務過程中，皆須提交正式報告或具體紀錄，作為財務會計、內部稽核、法規遵循與法定資訊揭露之依據。所有報告與紀錄必須遵循誠實、正直與完整性的基本要求，內容需具備精確性、真實性與嚴謹性，杜絕任何可能導致誤解或扭曲事實的表述。此外，為保障公司及利害關係人之利益，所有人員皆須嚴格遵守相關法令及契約條款，並不得在未經適當授權與監督的情況下，洩露任何機密資訊。在所有商業活動中，我們堅守正直與誠信的核心價值，秉持公平且透明的方式從事商業行為，不容許任何形式的舞弊、操縱或不當交易行為。

同時，為確保全體經理人與員工享有健康、安全且受保障的工作環境，中菲行積極遵循各國法令所規定的健康與安全標準，並致力使公司內部相關政策高於國內外通行的標準。我們深知員工是企業營運的核心與基礎，因此所有中菲行成員皆享有在無暴力、恐嚇、霸凌與威脅的環境中自由成長與安心工作的權利。

本公司致力於提供每位員工平等的待遇與工作機會，並確保其在職場中獲得充分保障，不容忍任何形式的違法或不當行為。我們深信，唯有當員工感到安全、尊重與被重視，方能提升工作效率與整體生產力，同時避免因恐懼或不道德行為所導致的不良影響，進而建立一個正向、穩定且具包容性的工作環境。

+瞭解更多【內部行為守則】
<https://tw.dimerco.com/about/corporate-social-responsibility/governance/>
<https://tw.dimerco.com/investor-information-regulations/>



- 1 總覽
- 2 永續經營
- 3 環境價值創造
- 4 氣候相關資訊
- 5 企業承諾
- 6 社會責任落實
- 7 治理與經營
- 8 附錄



7.4 法規遵循

7.4.2 從業道德及法規遵循 GRI 2-27

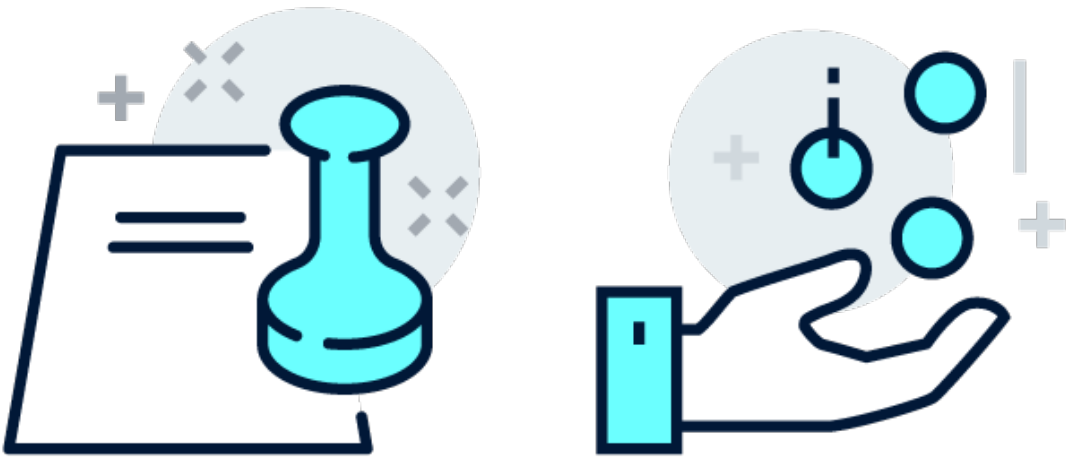
中菲行營運據點遍及全球，必須隨時掌握各國可能對業務及財務產生重大影響的政策與法規變化，並即時擬定與落實相應的法規遵循計畫，以確保各項業務活動均符合當地法律規範。我們透過一系列法規盤查、法令追蹤、法規鑑別、合規性審視、內部規章制度的制定與更新，以及法遵教育訓練與宣導，建構出完善的法規遵循體系，中菲行始終秉持合法合規經營的原則，2024 年度無任何違規裁罰之紀錄。

本公司嚴格遵守各國法令，並堅守「高度職業道德」的核心價值，承諾確實依循國內外與反貪腐相關的法律與國際公約，包括但不限於《聯合國反貪腐公約》(United Nations Convention against Corruption, UNCAC)、《美國海外反腐敗法》(Foreign Corrupt Practices Act, FCPA)、《英國反賄賂法》(UK Bribery Act)、《經濟合作與發展組織反賄賂公約》(OECD Convention on Combating Bribery of Foreign Public Officials in International Business Transactions)，以及《歐洲理事會民事反貪腐公約》(Council of Europe Civil Law Convention on Corruption) 等。

上述規範適用於公司本身，以及所有董事、經理人與員工，對於中菲行之客戶、股東、業務夥伴、供應商，乃至於整個社會，均須以誠信正直之原則行事。本公司致力於提供全球化的優質物流服務，並堅守最高職業道德標準，以確保所有商業

行為均符合負責任、透明且符合法律與道德規範的標準。公司明令禁止任何形式的不公平競爭行為，例如聯合定價、不當取得或使用商業機密、不正當競業、或為獲取資訊而雇用競爭對手員工等行為。員工亦不得為追求業務利益而對內或對外做出任何虛偽或不實的承諾。

我們堅信，誠信與正直的價值遠高於短期利潤。儘管高度的道德標準可能會在短期內影響營運績效或市場占有率，但長期而言，對誠信的堅持將為公司業務帶來全面性成長，並有助於促進市場中其他參與者共同建立誠信正直 的營運文化，將此精神視為共同核心價值。中菲行各事業體皆須遵守當地法律法規，遇有任何法令遵循相關疑義，必須即時徵詢法務單位或相關專業意見。我們堅守「法遵義務優先於商業行為」的原則，唯有在嚴格依法執行之下，才能實現企業持續成長與永續經營的目標。



- 1 總覽
- 2 永續經營
- 3 環境價值創造
- 4 氣候相關資訊
- 5 企業承諾
- 6 社會責任落實
- 7 治理與經營
- 8 附錄**

8

附錄

Appendix

附錄一	GRI 準則內容索引	87
附錄二	SASB 索引 - 空運與物流業	94
附錄三	上櫃公司氣候相關資訊揭露索引表	96



- 1 總覽
- 2 永續經營
- 3 環境價值創造
- 4 氣候相關資訊
- 5 企業承諾
- 6 社會責任落實
- 7 治理與經營
- 8 附錄



附錄一 GRI 準則內容索引

- 使用聲明: 報導組織「中菲行國際物流股份有限公司」已依循 GRI 準則報導 2024 年 1 月 1 日至 12 月 31 日期間的內容。
- 使用的 GRI 1: GRI 1: 基礎 2021。
- 適用的 GRI 行業準則: 無適用之 GRI 行業準則。

一般揭露

GRI 準則	揭露項目		頁碼	章節	備註 / 省略理由
GRI 2: 一般揭露 2021	2-1	組織詳細資訊	03	1.2	
	2-2	組織永續報導中包含的實體	02	1.1	
	2-3	報導期間、頻率及聯絡人	02	1.1	
	2-4	資訊重編	02	1.1	
	2-5	外部保證／確信	02	1.1	
	2-6	活動、價值鏈和其他商業關係	03	1.2	
	2-7	員工	39	5.1.1	

- 1 總覽
- 2 永續經營
- 3 環境價值創造
- 4 氣候相關資訊
- 5 企業承諾
- 6 社會責任落實
- 7 治理與經營
- 8 附錄



附錄一 GRI 準則內容索引

GRI 準則	揭露項目		頁碼	章節	備註 / 省略理由
	2-8	非員工的工作者	39	5.1.1	
	2-9	治理結構及組成	62	7.1.1	
	2-10	最高治理單位的提名與遴選	62	7.1.1	
	2-11	最高治理單位的主席	62	7.1.1	
	2-12	最高治理單位於監督衝擊管理的角色	66	7.1.2	
	2-13	衝擊管理的負責人	66	7.1.2	
	2-14	最高治理單位的永續報導角色	66	7.1.2	
	2-15	利益衝突	62	7.1.1	
	2-16	溝通關鍵重大事件	74	7.3	
	2-17	最高治理單位的群體智識	62	7.1.1	
	2-18	最高治理單位的績效評估	62	7.1.1	
	2-19	薪酬政策	66	7.1.2	

2024 中菲行
永續報告書

- 1 總覽
- 2 永續經營
- 3 環境價值創造
- 4 氣候相關資訊
- 5 企業承諾
- 6 社會責任落實
- 7 治理與經營
- 8 附錄



附錄一 GRI 準則內容索引

GRI 準則	揭露項目		頁碼	章節	備註 / 省略理由
	2-20	薪酬決定流程	66	7.1.2	
	2-21	年度總薪酬比率	41	5.1.2	省略理由：資訊無法取得 / 不完整。 考量本公司營運特性與揭露規劃，經評估後於首年度暫不揭露，未來將視揭露規劃方向進行調整。
	2-22	永續發展策略的聲明	06	1.3	
	2-23	政策承諾	84	7.4.1	
	2-24	納入政策承諾	84	7.4.1	
	2-25	補救負面衝擊的程序	11	2.2.2	
	2-26	尋求建議和提出疑慮的機制	84	7.4.1	
	2-27	法規遵循	85	7.4.2	
	2-28	公協會的會員資格	03	1.2	
	2-29	利害關係人議合方針	09	2.2.1	
	2-30	團體協約	41	5.1.2	

- 1 總覽
- 2 永續經營
- 3 環境價值創造
- 4 氣候相關資訊
- 5 企業承諾
- 6 社會責任落實
- 7 治理與經營
- 8 附錄



附錄一 GRI 準則內容索引

重大主題

重大主題					
GRI 準則	揭露項目		頁碼	章節	備註 / 省略理由
GRI 3: 重大主題 2021	3-1	決定重大主題的流程	11	2.2.2	不可省略
	3-2	重大主題列表	11	2.2.2	
溫室氣體管理					
GRI 3: 重大主題 2021	3-3	重大主題管理	19	3.1.1	
GRI 305:排放 2016	305-1	直接（範疇一）溫室氣體排放			
	305-2	能源間接（範疇二）溫室氣體排放			
	305-3	其它間接（範疇三）溫室氣體排放			
	305-4	溫室氣體排放強度			
	305-5	溫室氣體排放減量			

2024 中菲行
永續報告書

- 1 總覽
- 2 永續經營
- 3 環境價值創造
- 4 氣候相關資訊
- 5 企業承諾
- 6 社會責任落實
- 7 治理與經營
- 8 附錄



附錄一 GRI 準則內容索引

重大主題					
GRI 準則	揭露項目		頁碼	章節	備註 / 省略理由
供應商承諾及永續供應鏈					
GRI 3： 重大主題 2021	3-3	重大主題管理	23	3.1.2	
GRI 308： 供應商環境評估 2016	308-1	使用環境標準篩選新供應商			
職業健康和安全					
GRI 3： 重大主題 2021	3-3	重大主題管理	44	5.2	
GRI 403： 職業安全衛生 2018	403-1	職業安全衛生管理系統			
	403-2	危害辨識、風險評估及事故調查			
	403-3	職業健康服務			
	403-4	有關職業安全衛生之工作者參與、諮詢與溝通			
	403-5	有關職業安全衛生工作者訓練			

2024 中菲行
永續報告書

- 1 總覽
- 2 永續經營
- 3 環境價值創造
- 4 氣候相關資訊
- 5 企業承諾
- 6 社會責任落實
- 7 治理與經營
- 8 附錄



附錄一 GRI 準則內容索引

重大主題					
GRI 準則	揭露項目		頁碼	章節	備註 / 省略理由
	403-6	工作者健康促進			
	403-7	預防和減緩與業務關係直接相關連之職業安全衛生的衝擊			
	403-8	職業安全衛生管理系統所涵蓋之工作者			
	403-9	職業傷害			
	403-10	職業病			
危險貨品管理					
GRI 3： 重大主題 2021	3-3	重大主題管理	82	7.3.2	
GRI 416： 顧客健康與安全 2016	416-1	評估產品和服務類別對健康和安全的衝擊			
	416-2	違反有關產品與服務的健康和安全法規之事件			

2024 中菲行
永續報告書

- 1 總覽
- 2 永續經營
- 3 環境價值創造
- 4 氣候相關資訊
- 5 企業承諾
- 6 社會責任落實
- 7 治理與經營
- 8 附錄



附錄一 GRI 準則內容索引

重大主題					
GRI 準則	揭露項目		頁碼	章節	備註 / 省略理由
資料隱私和安全					
GRI 3： 重大主題 2021	3-3	重大主題管理	80	7.3.1	
GRI 418： 客戶隱私 2016	418-1	經證實侵犯客戶隱私或遺失客戶資料的要求投訴			
建立夥伴關係					
GRI 3： 重大主題 2021	3-3	重大主題管理	58	6.2	
自訂指標	NGO 合作活動場次及垃圾撿拾量				
客戶關係和滿意度					
GRI 3： 重大主題 2021	3-3	重大主題管理	73	7.2.3	
自訂指標	淨值推薦 (NPS) 分數				

- 1 總覽
- 2 永續經營
- 3 環境價值創造
- 4 氣候相關資訊
- 5 企業承諾
- 6 社會責任落實
- 7 治理與經營
- 8 附錄



附錄二 SASB 索引 - 空運與物流業

主題	代碼	指標／揭露項目	回應章節
溫室氣體排放	TR-AF-110a.1	總體範疇 1 排放量	3.1.1
	TR-AF-110a.2	關於管理範疇 1 排放量的長期和短期策略或計劃的討論，減排目標以及對這些目標的績效分析	
	TR-AF-110a.3	(1) 道路運輸所消耗的燃料，百分比：(a) 天然氣 (b) 再生能源 (2) 空運所消耗的燃料，百分比：(a) 替代燃料 (b) 永續燃料	
空氣品質	TR-AF-120a.1	以下污染物的排放量： (1) 氮氧化物（不包括一氧化二氮）(2) 硫氧化物 (3) 顆粒物 (PM10)	營運過程中不產生左列污染物質，本項不適用
勞動實踐	被歸類為獨立承包商的司機百分比	被歸類為獨立承包商的司機百分比	採合同物流方式進行，本項不適用
	TR-AF-310a.2	由於勞動法違規相關的法律程序造成的金錢損失總額	無違反任何法規
勞動力健康與安全	TR-AF-320a.1	(1) 總可記錄事故率 (TRIR) (2) 正式員工和約僱員工的死亡率	5.2
供應鏈管理	TR-AF-430a.2	各運輸方式的總體溫室氣體 (GHG) 碳足跡	物流業不適用
	TR-AF-430a.3	關於識別、評估和管理合同承運人安全相關業務中斷風險的政策和策略的討論	7.3
事故與安全管理	TR-AF-540a.1	安全管理系統的實施及成果說明	5.2
	TR-AF-540a.2	航空事故數量	
	TR-AF-540a.3	道路事故和事件數量	

- 1 總覽
- 2 永續經營
- 3 環境價值創造
- 4 氣候相關資訊
- 5 企業承諾
- 6 社會責任落實
- 7 治理與經營
- 8 附錄



附錄二 SASB 索引 - 空運與物流業

活動指標	代碼	回應
(1) 公路運輸和 (2) 航空運輸的收入噸公里	TR-AF-000.A	公路 = 1,828,016.2 tkm 空運 = 80,287,557.8 tkm
(1) 公路運輸和 (2) 航空運輸的載重係數	TR-AF-000.B	不適用
員工人數, 卡車司機人數	TR-AF-000.C	5.1.1

- 1 總覽
- 2 永續經營
- 3 環境價值創造
- 4 氣候相關資訊
- 5 企業承諾
- 6 社會責任落實
- 7 治理與經營
- 8 附錄



附錄三 上櫃公司氣候相關資訊揭露索引表

代碼	項目	頁碼
1	敘明董事會與管理階層對於氣候相關風險與機會之監督及治理	34
2	敘明所辨識之氣候風險與機會如何影響企業之業務、策略及財務（短期、中期、長期）。	34
3	敘明極端氣候事件及轉型行動對財務之影響。	35、36、37
4	敘明氣候風險之辨識、評估及管理流程如何整合於整體風險管理制度	34
5	若使用情境分析評估面對氣候變遷風險之韌性，應說明所使用之情境、參數、假設、分析因子及主要財務影響。	尚未執行氣候情境分析與內部碳定價，惟已關注 TCFD 等架構及碳費、CBAM 等政策對航運物流業之潛在影響，後續將視實際需求建構評估與管理機制。轉型初步聚焦於燃料替代及供應鏈減碳，後續將研議相關風險指標與管理策略。
6	若有因應管理氣候相關風險之轉型計畫，說明該計畫內容，及用於辨識及管理實體風險及轉型風險之指標與目標。	
7	若使用內部碳定價作為規劃工具，應說明價格制定基礎。	
8	若有設定氣候相關目標，應說明所涵蓋之活動、溫室氣體排放範疇、規劃期程，每年達成進度等資訊；若使用碳抵換或再生能源憑證 (RECs) 以達成相關目標，應說明所抵換之減碳額度來源及數量或再生能源憑證 (RECs) 數量。	19
9	溫室氣體盤查及確信情形與減量目標、策略及具體行動計畫	19

- 1-1-1 敘明溫室氣體最近兩年度之排放量（公噸 CO2e）、密集度（公噸 CO2e/ 百萬元）及資料涵蓋範圍。
- 1-1-2 敘明最近兩年度確信情形說明，包括確信範圍、確信機構、確信準則及確信意見。
- 1-2 敘明溫室氣體減量基準年及其數據、減量目標、策略及具體行動計畫與減量目標達成情形。

目錄 Contents

1 總覽

1.1 關於本報告書	02
1.2 關於中菲行	03
1.3 經營者的承諾	06

2 永續經營

2.1 永續亮點	08
2.2 利害關係人溝通	09
2.2.1 利害關係人鑑別	09
2.2.2 重大主題	11

3 環境價值創造

3.1 環保永續績效	19
3.1.1 溫室氣體管理	19
3.1.2 永續供應鏈串連：綠色物流	23
3.1.3 專題：移動智慧 - 物流服務夥伴	24
3.1.4 減少浪費提高能效	27
3.2 生物多樣性保護	30
3.2.1 棲息地修復與改善	30
3.2.2 物種保護與監測	31

4 氣候相關資訊

4.1 四大核心行動方案	34
4.2 氣候風險與機會之因應措施	35

5 企業承諾

5.1 人才招募與留才	39
5.1.1 員工流動	39
5.1.2 薪資福利與員工照護	41
5.1.3 員工發展	43
5.2 職業安全衛生	44
5.2.1 職業安全與健康實務與績效	45
5.2.2 職業安全衛生管理政策	47
5.2.3 人權維護 - 不法侵害預防	49

6 社會責任落實

6.1 改善全民生活福祉	54
6.1.1 國內救助及支持	54
6.1.2 國際賑災及救助	56
6.2 建立和培養合作夥伴關係	58
6.2.1 業界	58
6.2.2 學界	59
6.2.3 NGO	60

7 治理與經營

7.1 治理架構	62
7.1.1 董事會	62
7.1.2 功能性委員會	66
7.1.3 內部稽核部	69
7.2 經營成效	70
7.2.1 集團的經營策略	70
7.2.2 財務績效和表現	72
7.2.3 客戶關係和滿意度	73
7.3 風險管理	74
7.3.1 健全的資安治理與管理制度	80
7.3.2 危險貨品管理	82
7.3.3 專題：持續營運能力計畫	83
7.4 法規遵循	84
7.4.1 內部守則及行為準則	84
7.4.2 從業道德及法規遵循	85

8 附錄

附錄一	GRI 準則內容索引	87
附錄二	SASB 索引 - 空運與物流業	94
附錄三	上櫃公司氣候相關資訊揭露索引表	96

圖目錄 List of Figures

圖 1.2-1	中菲行發展軌跡圖 (1976- 至今)	04
圖 1.2-2	中菲行全球物流市場	05
圖 1.2-3	中菲行國際永續行動實績	05
圖 1.2-4	中菲行積極參與 SAF 計畫	05
圖 2.1-1	重大議題矩陣	12
圖 3.1-1	MYDIMERCO 平台產出空運、海運之貨量與碳排放量報表	22
圖 3.1-2	企業可持續航空燃油 (SAF) 協議簽訂	23
圖 3.1-3	ISO 14001 環境管理系統驗證	27
圖 3.1-4	環保公關品示意圖	28
圖 3.2-1	生物多樣性保護成果	30
圖 5.1-1	中菲行全體職員 (正職、兼職) 近三年波動情形	40
圖 5.2-1	實體參訪成果照片	48
圖 5.2-2	人權盡職調查六步曲	49
圖 5.2-3	中菲行人權政策	50
圖 5.2-4	職場不法侵害事件處理流程圖	52
圖 6.1-1	國內救助及支持	55
圖 6.1-2	國際震災救援投入	57
圖 6.2-1	長期與學界保持友好關係	59
圖 7.1-1	中菲行公司治理架構	62
圖 7.1-2	永續發展推動組織架構	68
圖 7.2-1	財務表現	72
圖 7.2-2	現金股利配發情形	72
圖 7.3-1	資訊安全管理架構	80

表目錄 List of Tables

表 2.1-1	中菲行 2024 永續績效彙整表	08
表 2.2-1	利害關係人溝通實績	09
表 2.2-2	重大主題鑑別流程	12
表 2.2-3	重大主題列表	14
表 3.1-1	直接與間接溫室氣體排放	20
表 3.1-2	溫室氣體排放減量表	21
表 3.1-3	系統量化更新數據表	28
表 5.1-1	近三年正職員工總數及分布表	39
表 5.1-2	近三年兼職員工總數及分布表	40
表 5.1-3	非擔任主管職務之全時員工資訊	42
表 5.1-4	公司福利金提撥金額	42
表 5.1-5	公司補助金額	42
表 5.1-6	2024 年度員工外部進修與訓練執行	43
表 5.1-7	2024 年度員工內部進修與訓練執行	44
表 5.2-1	人權盡職調查各步驟成果摘要	49
表 7.1-1	董事會組成	65
表 7.1-2	功能性委員會成員及開會頻率	66
表 7.1-3	2024 年中菲行稽核計畫執行成果	69
表 7.3-1	風險管控及因應對策表	74



CONNECTING ASIA WITH THE WORLD

